

เอกสารวิชาการ
เรื่องที่ 1

การประเมินผลสัมฤทธิ์โครงการส่งเสริมการเลี้ยงไก่ไข่ - เป็ดไข่ เสริมเศรษฐกิจครัวเรือน
จังหวัดฉะเชิงเทรา

โดย
เยี่ยมพร ภิศก

ทะเบียนวิชาการเลขที่ :	65(2)-0416(2)-08163
สถานที่ดำเนินการ	สำนักงานปศุสัตว์เขต 2
ระยะเวลาดำเนินการ	มกราคม - มิถุนายน 2565
การเผยแพร่	http://region2.dld.go.th สำนักงานปศุสัตว์เขต 2 กรมปศุสัตว์ กระทรวงเกษตรและสหกรณ์ ปีที่เผยแพร่ 2565

**การประเมินผลสัมฤทธิ์โครงการส่งเสริมการเลี้ยงไก่ไข่ - เป็ดไข่ เสริมเศรษฐกิจครัวเรือน
จังหวัดฉะเชิงเทรา
เยี่ยมพร ภิเศก**

บทคัดย่อ

โครงการส่งเสริมการเลี้ยงไก่ไข่-เป็ดไข่ เสริมเศรษฐกิจครัวเรือน จังหวัดฉะเชิงเทรา ภายใต้แผนงาน/โครงการที่มีวัตถุประสงค์เพื่อฟื้นฟูเศรษฐกิจและสังคมตามบัญชีท้าย พ.ร.ก. ให้อำนาจกระทรวงการคลังกู้เงินเพื่อแก้ไขปัญหา เยียวยา และฟื้นฟูเศรษฐกิจและสังคมที่ได้รับผลกระทบจากสถานการณ์การระบาดของโรคติดเชื้อไวรัสโคโรนา 2019 เป็นโครงการที่สำนักงานปศุสัตว์จังหวัดฉะเชิงเทรา เป็นหน่วยงานรับผิดชอบหลักดำเนินการในปี 2564 ซึ่งการประเมินผลสัมฤทธิ์เป็นการประเมินผลหลังจากที่โครงการสิ้นสุดแล้ว (Post Evaluation) ระยะเวลาหนึ่ง โดยมีวัตถุประสงค์ 1) เพื่อประเมินผลสัมฤทธิ์ตามวัตถุประสงค์ของโครงการส่งเสริมการเลี้ยงไก่ไข่ - เป็ดไข่ เสริมเศรษฐกิจครัวเรือน 2) เพื่อประเมินความพึงพอใจของเกษตรกร ที่เข้าร่วมโครงการส่งเสริมการเลี้ยงไก่ไข่ - เป็ดไข่ เสริมเศรษฐกิจครัวเรือน และ 3) เพื่อศึกษาปัญหาและอุปสรรค ในการดำเนินงานของโครงการส่งเสริมการเลี้ยงไก่ไข่ - เป็ดไข่ เสริมเศรษฐกิจครัวเรือน โดยศึกษาจากกลุ่มตัวอย่างเกษตรกรที่เข้าร่วมโครงการส่งเสริมการเลี้ยงไก่ไข่ - เป็ดไข่ เสริมเศรษฐกิจครัวเรือน จังหวัดฉะเชิงเทรา จากจำนวนทั้งสิ้น 3,000 ราย ดำเนินการสุ่มเก็บตัวอย่างตามแบบง่าย (Simple Random Sample) โดยการคำนวณกลุ่มตัวอย่างจากการใช้สูตรของทาโรยามาเน่ จำนวน 353 คน โดยมีผู้ตอบแบบประเมินจำนวน 353 คน คิดเป็นร้อยละ 100 ผลการประเมินพบว่า เกษตรกรส่วนใหญ่เป็นเพศชาย ร้อยละ 51 อายุอยู่ในช่วง 50-59 ปี ร้อยละ 34.0 อายุเฉลี่ย 52.35 ปี ก่อนเข้าร่วมโครงการประกอบอาชีพเกษตรกร ร้อยละ 63.2 และทราบข้อมูลโครงการจากผู้ใหญ่บ้าน/กำนัน ร้อยละ 88.4 เกษตรกรที่เข้าร่วมโครงการส่วนใหญ่มีความพร้อมในการเลี้ยงไก่ไข่/เป็ดไข่ ร้อยละ 95.8 ได้รับการฝึกอบรมการเลี้ยงไก่ไข่/เป็ดไข่ ร้อยละ 100 ได้รับปัจจัยการผลิตในเดือนกรกฎาคม 2564 ร้อยละ 88.9 เกษตรกรทั้งหมดได้รับอาหารไก่ไข่/เป็ดไข่ จำนวน 30 กิโลกรัม ร้อยละ 100 ได้รับถังน้ำ/ถังอาหาร จำนวน 1 ชุด ร้อยละ 100 ได้รับตาข่ายพลาสติก จำนวน 1 ม้วน ร้อยละ 100 และได้รับเวชภัณฑ์สัตว์ปีก จำนวน 3 ของ ร้อยละ 100 มีการจัดการไก่ไข่/เป็ดไข่ที่ได้รับจากโครงการโดยการเลี้ยงเอง ร้อยละ 87.0 เกษตรกรเลี้ยงไก่ไข่/เป็ดไข่แบบขังคอกและปล่อยลาน ร้อยละ 81.9 และไม่ได้จัดทำบันทึกข้อมูลรายรับรายจ่ายการเลี้ยงสัตว์ ร้อยละ 96.6 ผลผลิตที่ได้ทั้งหมดตั้งแต่รับพันธุ์ไก่ไข่/เป็ดไข่จนถึงเดือนกุมภาพันธ์ 2565 เฉลี่ย 1,278.81 ฟอง โดยส่วนใหญ่ได้ผลผลิตจำนวน 601-1,200 ฟอง ร้อยละ 52.4 ได้ผลผลิตเฉลี่ยต่อวัน จำนวน 7-9 ฟอง ร้อยละ 69.7 บริโภคในครัวเรือนร้อยละ 82.7 ไม่ได้ซื้อพันธุ์ไก่ไข่/เป็ดไข่เพิ่ม ร้อยละ 97.7 และซื้ออาหารสัตว์และวัสดุอุปกรณ์เพิ่ม ร้อยละ 92.1 โดยเฉลี่ยแล้วเกษตรกรใช้เงินซื้ออาหารและวัสดุอุปกรณ์เพิ่ม จำนวน 2,106.48 บาท เกษตรกรมีความพึงพอใจด้านหลักสูตรการฝึกอบรมในภาพรวมอยู่ในระดับมาก ($\bar{x}=4.12$) โดยข้อที่มีความพึงพอใจมากที่สุด คือ ความเข้าใจในเนื้อหาและการนำไปใช้ประโยชน์ในการเลี้ยงไก่ไข่/เป็ดไข่ ($\bar{x}=4.16$) รองลงมาคือ ความเหมาะสมของสถานที่ในการฝึกอบรม ($\bar{x}=4.14$) และมีค่าเฉลี่ยน้อยที่สุด คือ ความเหมาะสมของสถานที่ในการฝึกอบรม ($\bar{x}=4.08$)

ตามลำดับ เกษตรกรมีความพึงพอใจด้านการได้รับปัจจัยการผลิตในภาพรวมอยู่ในระดับมากที่สุด ($\bar{x}=4.25$) โดยข้อที่มีความพึงพอใจมากที่สุด คือ พันธุ์ไก่ไข่/เป็ดไข่ที่ได้รับ ($\bar{x}=4.34$) รองลงมาคือถ้ำน้ำ/ถ้ำอาหารที่ได้รับ ($\bar{x}=4.31$) อาหารไก่ไข่/เป็ดไข่ที่ได้รับ ($\bar{x}=4.28$) เวชภัณฑ์สัตว์ปีกที่ได้รับ ($\bar{x}=4.28$) และตาข่ายพลาสติกที่ได้รับ ($\bar{x}=4.26$) ตามลำดับ และเกษตรกรมีความพึงพอใจที่เข้าร่วมโครงการในภาพรวมอยู่ในระดับมากที่สุด ($\bar{x}=4.33$)

คำสำคัญ : โครงการส่งเสริมการเลี้ยงไก่ไข่ – เป็ดไข่ เสริมเศรษฐกิจครัวเรือน

1/สำนักงานปศุสัตว์เขต 2 กรมปศุสัตว์

Evaluation of the achievement of the project for the extension of egg-laying hens - egg ducks to enhance the household economy

Chachoengsao Province

Yeamporn Pisek¹

Abstract

Project for the extension of egg-laying hens - egg ducks to enhance the household economy Chachoengsao Province Under the plans/projects aimed at rehabilitating the economy and society as listed in the Royal Decree, the Ministry of Finance is empowered to borrow money to solve problems, heal and restore the economy and society affected by the epidemic of infectious diseases. Coronavirus 2019 is a project at the Chachoengsao Provincial Livestock Office. It is the main responsible unit for implementation in 2021. The achievement evaluation is an evaluation after the project has been completed (Post Evaluation) for a period of time with objectives 1) to evaluate the achievement of the project to promote egg-laying chickens - ducks. Eggs to support the household economy 2) To assess the satisfaction of farmers and 3) to study the problems and obstacles In the implementation of the project to promote egg-laying hens - egg ducks to enhance the household economy. This study was conducted from a sample group of farmers participating in the project to promote the raising of layer chickens - egg ducks to enhance the household economy. Chachoengsao Province Out of a total of 3,000 people, a Simple Random Sample was conducted by calculating a sample of 353 people using Taroyamane's formula, with 353 respondents representing 100 percent. The evaluation results found that Most of the farmers were male (51%), aged between 50-59 years (34.0%), average age 52.35%, 63.2% before participating in the project, and knowing about the project from the village headman/Kamnan 88.4%, farmers. Most of the participants in the project were ready to raise 95.8% of laying hens/laying ducks, 100 percent of laying hens/laying ducks were trained, 88.9% received inputs in July 2021, All farmers received 100 percent of 30 kilograms of egg-laying hens/duck feeders, one set of 100 percent of water tanks/feeders, one roll of 100 percent plastic nets, and three packs of poultry medical supplies. 100%, 87.0% of egg laying hens/egg-ducks received from the project, 81.9% of egg farmers/laying ducks, and 81.9% of income and expenditure records were not recorded. Animal husbandry 96.6%, total yield from breeding laying hens/ducks until February 2022 averaged 1,278.81 eggs, most of which yielded 601-1,200 eggs, 52.4% average daily yield of 7-9 eggs, hundreds. 69 each .7 , household consumption 82.7% , did not buy more breeding chickens/laying ducks 97.7% and bought additional animal feed and supplies 92.1%. On average, farmers spent 2,106.48 baht on additional food and equipment purchases , Farmers' overall satisfaction with the training course was at a high level (\bar{x} =4.12). The most satisfied item was the understanding of the content and the utilization of laying hens/egg-ducks

(\bar{x} =4.16), followed by suitability of the training site (\bar{x} =4.14) and the lowest mean was the training duration (\bar{x} =4.08) , respectively. Overall production was at the highest level (\bar{x} =4.25). The most satisfied item was the chicken/laying-duck breed received (\bar{x} =4.34), followed by the water tank/feed bucket received (\bar{x} =4.31), laying hen/duck feed received (\bar{x} =4.28) , poultry medical supplies (\bar{x} =4.28) and plastic net received (\bar{x} =4.26) respectively. The overall picture was at the highest level (\bar{x} =4.33).

Keywords: Project for the extension of egg-laying hens - egg ducks to enhance the household economy

กิตติกรรมประกาศ

การศึกษาสำเร็จได้ด้วยความกรุณาอย่างสูงจากนายวรวิชัย วราอัศวปติ ปศุสัตว์เขต 2 ซึ่งได้มอบนโยบายและให้โอกาสในการทำการศึกษาคั้งนี้ ขอขอบพระคุณ คณะกรรมการวิชาการระดับเขต และ คณะกรรมการวิชาการกองแผนงาน ที่ได้กรุณาให้ความรู้ คำแนะนำและตรวจสอบแก้ไขข้อบกพร่องต่างๆ จนการศึกษาคั้งนี้เสร็จสมบูรณ์ ผู้เขียนขอกราบขอบพระคุณเป็นอย่างสูงไว้ ณ โอกาสนี้

ขอกราบขอบพระคุณบิดา มารดา และคู่สมรสของผู้จัดทำ ผู้ซึ่งเห็นถึงความสำคัญของการศึกษาและมอบโอกาสที่ดีในชีวิตตลอดจนคอยสนับสนุนและเป็นกำลังใจ ขอขอบคุณนางสาวอังคณา บรมินهنทร์ ข้าราชการบำนาญตำแหน่งนักทรัพยากรบุคคลชำนาญการพิเศษ ตลอดจนเจ้าหน้าที่สำนักงาน ปศุสัตว์เขต 2 และเพื่อนๆ ทุกคน ที่เป็นกำลังใจในระหว่างทำการศึกษาคั้งนี้

ผู้เขียนหวังเป็นอย่างยิ่งว่าผลการศึกษาคั้งนี้จะมีประโยชน์สำหรับผู้สนใจ

ผู้จัดทำ

กันยายน 2565

สารบัญ

	หน้า
บทคัดย่อภาษาไทย	ก-ข
บทคัดย่อภาษาอังกฤษ	ค-ง
กิตติกรรมประกาศ	จ
สารบัญ	ฉ-ช
สารบัญตาราง	ซ
บทที่ 1 บทนำ	
1.1 ความเป็นมาและความสำคัญของปัญหา	1
1.2 วัตถุประสงค์การศึกษา	1
1.3 ประโยชน์ที่คาดว่าจะได้รับ	1
1.4 ขอบเขตการศึกษา	2
1.5 นิยามศัพท์เฉพาะ	2
บทที่ 2 แนวคิดทฤษฎีและงานวิจัยที่เกี่ยวข้อง	
2.1 แนวคิดทฤษฎีเกี่ยวกับการประเมินโครงการ	4-11
2.2 แนวคิดทฤษฎีเกี่ยวกับความพึงพอใจ	12-15
2.3 โครงการส่งเสริมการเลี้ยงไก่ไข่-เป็ดไข่ เสริมเศรษฐกิจครัวเรือน จ.ฉะเชิงเทรา	15-21
บทที่ 3 วิธีดำเนินการศึกษา	
3.1 ประชากรและกลุ่มตัวอย่าง	22
3.2 เครื่องมือที่ใช้ในการศึกษา	22-23
3.3 การเก็บรวบรวมข้อมูล	23-24
3.4 การวิเคราะห์ข้อมูล	24
3.5 สถิติที่ใช้ในการวิเคราะห์ข้อมูล	24
3.6 สัญลักษณ์ที่ใช้ในการวิเคราะห์	25
บทที่ 4 ผลการศึกษาและอภิปรายผล	
4.1 ข้อมูลทั่วไปของเกษตรกรที่เข้าร่วมโครงการส่งเสริมการเลี้ยงไก่ไข่-เป็ดไข่ เสริมเศรษฐกิจครัวเรือน จ.ฉะเชิงเทรา	26-28
4.2 การประเมินโครงการส่งเสริมการเลี้ยงไก่ไข่-เป็ดไข่เสริมเศรษฐกิจครัวเรือน จ.ฉะเชิงเทรา	28
4.2.1 ด้านบริบทหรือสภาวะแวดล้อม (Context Evaluation : C)	28
4.2.2 ด้านปัจจัยนำเข้า หรือตัวป้อนเข้า (Input Evaluation : I)	28-31
4.2.3 ด้านกระบวนการ (Process Evaluation : P)	31-32
4.2.4 ด้านผลผลิต (Product Evaluation : P)	32-35
4.3 ปัญหาอุปสรรคและข้อเสนอแนะของเกษตรกรที่เข้าร่วมโครงการ	35

สารบัญ (ต่อ)

	หน้า
บทที่ 5 สรุปผลการศึกษา และข้อเสนอแนะ	
5.1 สรุปผลการศึกษา	36-37
5.2 ข้อเสนอแนะ	37-38
บรรณานุกรม	39-40
ภาคผนวก	
แบบสัมภาษณ์เกษตรกรโครงการส่งเสริมการเลี้ยงไก่ไข่-เป็ดไข่เสริมเศรษฐกิจ ครัวเรือน จ.ฉะเชิงเทรา	41-44

สารบัญตาราง

ตารางที่		หน้า
4.1	แสดงจำนวนและร้อยละของผู้ตอบแบบสอบถามจำแนกตามข้อมูลทั่วไป	27
4.2	แสดงจำนวนและร้อยละของผู้ตอบแบบสอบถามด้านบริบทหรือสภาวะแวดล้อม	28
4.3	แสดงจำนวนและร้อยละของผู้ตอบแบบสอบถามด้านปัจจัยนำเข้า	28
4.4	แสดงค่าเฉลี่ยและส่วนเบี่ยงเบนมาตรฐานของความพึงพอใจของเกษตรกร ที่เข้าร่วมโครงการ จำแนกเป็นรายด้าน	30
4.5	แสดงจำนวนและร้อยละของผู้ตอบแบบสอบถาม ด้านกระบวนการ	31
4.6	แสดงจำนวนและร้อยละของผู้ตอบแบบสอบถาม ด้านกระบวนการ	32
4.7	แสดงค่าเฉลี่ยและส่วนเบี่ยงเบนมาตรฐานของความพึงพอใจของเกษตรกร ที่เข้าร่วมโครงการในภาพรวม	35

บทที่ 1

บทนำ

1.1 ความเป็นมาและความสำคัญของปัญหา

จากสถานการณ์การระบาดของโรคติดเชื้อไวรัสโคโรนา 2019 ที่ผ่านมาส่งผลกระทบต่อประชาชนในการดำรงชีวิตและการประกอบอาชีพ และสร้างความเสียหายต่อระบบเศรษฐกิจของประเทศเป็นอย่างมาก รัฐบาลได้ออกพระราชกำหนดให้อำนาจกระทรวงการคลังกู้เงินเพื่อแก้ไขปัญหาเยียวยา และฟื้นฟูเศรษฐกิจและสังคม ที่ได้รับผลกระทบจากการระบาดของโรคติดเชื้อไวรัสโคโรนา 2019 พ.ศ. 2564 วงเงินงบประมาณ 1 ล้านล้านบาท เพื่อแก้ไขปัญหาและช่วยเหลือผู้ที่ได้รับผลกระทบ โดยภายใต้แผนงาน/โครงการที่มีวัตถุประสงค์เพื่อฟื้นฟูเศรษฐกิจและสังคมฯ กำหนดให้ส่วนราชการทั้งส่วนกลางและส่วนภูมิภาคเสนอโครงการเพื่อฟื้นฟูเศรษฐกิจท้องถิ่นและชุมชน สร้างงาน สร้างอาชีพ ช่วยเหลือเกษตรกร/ประชาชนที่ได้รับผลกระทบ ทั้งนี้ ในส่วนของเกษตรกรก็เป็นอาชีพหนึ่งที่ได้รับผลกระทบค่อนข้างรุนแรงและเดือดร้อนจำเป็นที่จะต้องได้รับการเยียวยาและฟื้นฟูอาชีพ

กรมปศุสัตว์ มีอำนาจหน้าที่ในการส่งเสริม พัฒนา และถ่ายทอดเทคโนโลยีด้านการปศุสัตว์ สำนักงานปศุสัตว์จังหวัดฉะเชิงเทรา จึงได้ขออนุมัติงบประมาณดำเนินโครงการส่งเสริมการเลี้ยงไก่ไข่ - เป็ดไข่ เสริมเศรษฐกิจครัวเรือน โดยให้กรมปศุสัตว์เป็นหน่วยรับงบประมาณ เพื่อส่งเสริมและสนับสนุนให้เกษตรกร/ประชาชนทั่วไปที่ได้รับผลกระทบ เลี้ยงไก่ไข่และเป็ดไข่ เป็นอาชีพเสริมตามแนวทางเศรษฐกิจพอเพียง มีอาหารโปรตีนไว้บริโภคภายในครัวเรือน ซึ่งจะสามารถลดรายจ่ายและเพิ่มรายได้ภายในครัวเรือน โดยเป็นโครงการ ระยะสั้นและเห็นผลรวดเร็วในช่วงที่เกิดการระบาดของโรคฯ

ดังนั้น การประเมินโครงการดังกล่าว จะทำให้ทราบถึงปัจจัยที่ส่งผลสัมฤทธิ์ตามวัตถุประสงค์ของโครงการ และความพึงพอใจของเกษตรกร รวมถึงปัญหาอุปสรรคในการดำเนินงาน โดยถอดบทเรียนและนำมาใช้ประโยชน์ในการปรับปรุงโครงการต่างๆ ในลักษณะเดียวกันให้เหมาะสมกับสถานการณ์ต่อไป

1.2 วัตถุประสงค์การศึกษา

1.2.1 เพื่อประเมินผลสัมฤทธิ์ตามวัตถุประสงค์ของโครงการส่งเสริมการเลี้ยงไก่ไข่ - เป็ดไข่ เสริมเศรษฐกิจครัวเรือน

1.2.2 เพื่อประเมินความพึงพอใจของเกษตรกร ที่เข้าร่วมโครงการส่งเสริมการเลี้ยงไก่ไข่ - เป็ดไข่ เสริมเศรษฐกิจครัวเรือน

1.2.3 เพื่อศึกษาปัญหาและอุปสรรค ในการดำเนินงานของโครงการส่งเสริมการเลี้ยงไก่ไข่ - เป็ดไข่ เสริมเศรษฐกิจครัวเรือน และข้อเสนอแนะ

1.3 ประโยชน์ที่คาดว่าจะได้รับ

1.3.1 ทำให้ทราบผลสัมฤทธิ์ตามวัตถุประสงค์ของโครงการส่งเสริมการเลี้ยงไก่ไข่ - เป็ดไข่ เสริมเศรษฐกิจครัวเรือน

1.3.2 ทำให้ทราบความพึงพอใจของเกษตรกร ที่เข้าร่วมโครงการส่งเสริมการเลี้ยงไก่ไข่ - เป็ดไข่เสริมเศรษฐกิจครัวเรือน

1.3.3 ทำให้ทราบปัญหาและอุปสรรค ในการดำเนินงานของโครงการส่งเสริมการเลี้ยงไก่ไข่ - เป็ดไข่ เสริมเศรษฐกิจครัวเรือน

1.4 ขอบเขตของการศึกษา

1.4.1 ขอบเขตด้านเนื้อหา

ศึกษาโครงการส่งเสริมการเลี้ยงไก่ไข่ - เป็ดไข่ เสริมเศรษฐกิจครัวเรือน จังหวัดฉะเชิงเทรา ที่ได้รับ อนุมัติให้ดำเนินการในปี 2564

1.4.2 ขอบเขตด้านพื้นที่

ศึกษารวบรวมข้อมูลจากเกษตรกร/ประชาชน ที่เข้าร่วมโครงการส่งเสริมการเลี้ยงไก่ไข่ - เป็ดไข่ เสริมเศรษฐกิจครัวเรือน จังหวัดฉะเชิงเทรา ในพื้นที่อำเภอเมืองฉะเชิงเทรา และอำเภอบางน้ำเปรี้ยว

1.4.3 ขอบเขตด้านประชากร

ศึกษารวบรวมข้อมูลจากเกษตรกร/ประชาชนที่เข้าร่วมโครงการส่งเสริมการเลี้ยงไก่ไข่ - เป็ดไข่ เสริมเศรษฐกิจครัวเรือน จำนวน 3,000 ราย

จำนวนประชากร (N) = 3,000 ราย

จำนวนตัวอย่าง = 353 ตัวอย่าง

วิธีการสุ่มตัวอย่าง : ใช้วิธีการสุ่มตัวอย่างแบบง่าย (Simple Random Sample) โดยการ คำนวณกลุ่มตัวอย่างจากการใช้สูตรของทาโรยามาเน่ (Yamane., 1973, p. 888) ค่าความคลาดเคลื่อนที่ 0.05 จากประชากรที่ใช้ในการศึกษาครั้งนี้ จำนวน 3,000 คน ได้กลุ่มตัวอย่างจำนวน 353 คน

$$n = \frac{N}{1 + Ne^2} = \frac{3,000}{1 + 3,000 \times 0.05^2} = 353$$

เมื่อ n = ขนาดตัวอย่าง

N = ขนาดของประชากร

e = ความคลาดเคลื่อนของการสุ่มตัวอย่างที่ยอมรับได้

ประชากรจากเกษตรกรที่เข้าร่วมโครงการส่งเสริมการเลี้ยงไก่ไข่ - เป็ดไข่ เสริมเศรษฐกิจครัวเรือน จังหวัดฉะเชิงเทรา ภายใต้แผนงาน/โครงการที่มีวัตถุประสงค์เพื่อฟื้นฟูเศรษฐกิจและสังคมตามบัญชีท้าย พ.ร.ก. ให้อำนาจกระทรวงการคลังกู้เงินเพื่อแก้ไขปัญหา เยียวยา และฟื้นฟูเศรษฐกิจและสังคมที่ได้รับผลกระทบจากสถานการณ์การระบาดของโรคติดเชื้อไวรัสโคโรนา 2019 จำนวน 353 คน

1.4.4 ขอบเขตด้านเวลา

การศึกษาครั้งนี้ใช้เวลาในการศึกษาและเก็บรวบรวมข้อมูล ตั้งแต่เดือนมกราคม 2565 ถึงเดือน มิถุนายน 2565 รวมระยะเวลา 6 เดือน

1.5 นิยามศัพท์เฉพาะ

1.5.1 การประเมินผลโครงการ หมายถึง การรวบรวมข้อมูลสารสนเทศที่เกี่ยวกับโครงการที่ได้จัดทำขึ้น ด้วยกระบวนการที่น่าเชื่อถือ เพื่อใช้เป็นข้อมูลในการตัดสินใจคุณค่า ข้อดี หรือข้อเสียของโครงการดังกล่าว ตลอดจนเป็นการค้นหาว่าผลสำเร็จ และผลกระทบของกิจกรรมจากการดำเนินโครงการที่กำหนดไว้เป็นไป ตามวัตถุประสงค์ ตัวชี้วัด และเป้าหมายในการดำเนินงานโครงการหรือไม่

1.5.2 โครงการส่งเสริมการเลี้ยงไก่ไข่ - เป็ดไข่ เสริมเศรษฐกิจครัวเรือน จังหวัดฉะเชิงเทรา หมายถึง โครงการภายใต้แผนงาน/โครงการที่มีวัตถุประสงค์เพื่อฟื้นฟูเศรษฐกิจและสังคมฯ ตามบัญชีท้าย พ.ร.ก. ให้ อำนาจกระทรวงการคลังกู้เงินเพื่อแก้ไขปัญหา เยียวยา และฟื้นฟูเศรษฐกิจและสังคมที่ได้รับผลกระทบจาก สถานการณ์การระบาดของโรคติดเชื้อไวรัสโคโรนา 2019 ดำเนินการโดยสำนักงานปศุสัตว์จังหวัด ฉะเชิงเทรา

บทที่ 2

แนวคิดทฤษฎีและงานวิจัยที่เกี่ยวข้อง

การประเมินผลสัมฤทธิ์โครงการส่งเสริมการเลี้ยงไก่ไข่-เปิดไข่ เสริมเศรษฐกิจครัวเรือน ผู้ศึกษาได้ศึกษาเอกสาร และงานวิจัยที่เกี่ยวข้อง ดังนี้

ตอนที่ 2.1 แนวคิดเกี่ยวกับการประเมินโครงการ

ตอนที่ 2.2 แนวคิดเกี่ยวกับความพึงพอใจ/ทัศนคติ

ตอนที่ 2.3 โครงการส่งเสริมการเลี้ยงไก่ไข่-เปิดไข่ เสริมเศรษฐกิจครัวเรือน จังหวัดฉะเชิงเทรา

2.1 แนวคิดเกี่ยวกับการประเมินโครงการ

สุพักตร์ พิบูลย์ และกานดา นาคะเวช (2545) ได้ให้ความหมายของโครงการว่า เป็นกลุ่มกิจกรรมที่เห็นว่าเป็นทางเลือกในการยกระดับคุณภาพที่ได้รับการคัดสรรแล้ว เหมาะสม และเกิดประโยชน์สูงสุด

ณรงค์ นันทวรรณะ (2547) ได้กล่าวถึงลักษณะโครงการที่ดีควรมีลักษณะ 9 ประการ ดังนี้

- 1) มีพื้นฐานมาจากข้อมูลที่เป็นจริงแล้วผ่านการตรวจสอบวิเคราะห์แล้ว
- 2) สนองความต้องการของประชาชนหรือผู้รับบริการ
- 3) สามารถแก้ปัญหาพัฒนาองค์การหรือหน่วยงานได้
- 4) มีรายละเอียดของวัตถุประสงค์และเป้าหมายชัดเจน และมีความเป็นไปได้สูง
- 5) สาระของโครงการมีความเกี่ยวเนื่องสัมพันธ์กัน เช่น วัตถุประสงค์สอดคล้องกับปัญหา กิจกรรมหรือวิธีการดำเนินงานสอดคล้องกับวัตถุประสงค์ เป็นต้น

6) มีรายละเอียดโครงการเพียงพอ เข้าใจง่าย และสามารถนำโครงการสู่การปฏิบัติได้สะดวก

7) มีระยะเวลาแน่นอนในการดำเนินงาน ทั้งเริ่มต้น และสิ้นสุด

8) ได้รับการสนับสนุนจากฝ่ายบริหาร

9) สามารถติดตามประเมินผลได้

ความหมายของการประเมินโครงการ

Dye (1967 อ้างถึงใน พรพิมล แรงสาธิตการณ, 2553) ให้ความหมายว่า ประเมินโครงการหมายถึง การเรียนรู้เกี่ยวกับผลที่เกิดขึ้น เนื่องจากนโยบายสาธารณะ

Jones (1970 อ้างถึงใน พรพิมล แรงสาธิตการณ, 2553) กล่าวว่า การประเมินโครงการหมายถึง การกระทำที่มีระบบและต่อเนื่อง เพื่อให้ทราบถึงผลของนโยบาย โดยเปรียบเทียบกับเป้าหมายที่กำหนดไว้กับผลกระทบของการดำเนินการตามนโยบายที่มีต่อปัญหาของสังคม ซึ่งเป็นเป้าหมายที่นโยบายนั้นมุ่งแก้ไข

Dunn (1981 อ้างถึงใน พรพิมล แรงสาธิตการณ, 2553) กล่าวว่า การประเมินโครงการหมายถึง ขั้นตอนหนึ่งของการวิเคราะห์นโยบาย โดยเป็นขั้นตอนที่มุ่งผลิตข่าวสารที่เกี่ยวข้องกับผลของการดำเนินงานตามนโยบายว่าสามารถตอบสนองความต้องการของสังคม สนองคุณค่าของสังคม และแก้ไขปัญหาที่เป็นเป้าหมายของนโยบายได้

Nachmias (1979 อ้างถึงใน กรวี ศรีกิจการ, 2545) กล่าวว่า การประเมินนโยบาย/โครงการ หมายถึง การศึกษาอย่างเป็นระบบ และการตรวจสอบในเชิงประจักษ์เกี่ยวกับผลการดำเนินนโยบายหรือโครงการของรัฐที่มีผลต่อกลุ่มเป้าหมายตามขอบเขตของเป้าหมายที่ตั้งใจให้ประสบความสำเร็จ

Anderson (1983 อ้างถึงใน กรวี ศรีกิจการ, 2545) กล่าวว่า การประเมินนโยบาย/โครงการ หมายถึง กิจกรรมที่เกี่ยวข้องกับการประมาณการ การเปรียบเทียบผลของการนำนโยบายไปปฏิบัติกับสิ่งที่คาดว่าจะเกิดขึ้น กิจกรรมเหล่านี้เป็นกิจกรรมที่กระทำอย่างต่อเนื่องตลอดเวลาทุกขั้นตอนนโยบาย ดังนั้น ในการประเมินนโยบายอย่างน้อยผู้ประเมินต้องมีความรู้ในประเด็นต่อไปนี้ คือ เป้าหมายหรือวัตถุประสงค์ของนโยบายคืออะไร การดำเนินการให้บรรลุเป้าหมายกำหนดไว้อย่างไร และผลที่เกิดขึ้นจากการดำเนินการทั้งหมดเป็นอย่างไร

Aikin (1969 อ้างถึงใน รามฤทธิ พิณเสนาะ, 2555) กล่าวถึงการประเมินว่า เป็นกระบวนการบรรยาย เก็บรวบรวมข้อมูลเกี่ยวกับเป้าหมาย การวางแผน การดำเนินการและผลกระทบ เพื่อนำไปเป็นแนวทางในการตัดสินใจเพื่อสร้างความน่าเชื่อถือ และเพื่อส่งเสริมให้เกิดความเข้าใจในสถานการณ์ของโครงการ

Worthen and Sander (1987 อ้างถึงใน รามฤทธิ พิณเสนาะ, 2555) ให้ความหมายของการประเมินว่า เป็นการพิจารณาคุณค่าของสิ่งๆหนึ่ง ประกอบด้วยการจัดหาสารสนเทศเพื่อตัดสินคุณค่าของแผนงาน ผลผลิต กระบวนการ หรือการบรรลุวัตถุประสงค์ หรือการพิจารณาศักยภาพของทางเลือกต่างๆ ที่ใช้ในการดำเนินงานเพื่อให้บรรลุวัตถุประสงค์

Suchman (1971 อ้างถึงใน สุวิมล ตีรกานันท์, 2545) ให้ความหมายของการประเมินผลโครงการว่า การใช้กระบวนการทางวิทยาศาสตร์ หรือการใช้เทคนิคการวิจัยทางสังคมศาสตร์ เพื่อหาข้อมูลที่เป็นจริง และเชื่อถือได้เกี่ยวกับโครงการ เพื่อการตัดสินใจว่าโครงการดังกล่าวดีหรือไม่ดีอย่างไร หรือเป็นการค้นหาว่าผลของกิจกรรมที่วางไว้ในโครงการประสบความสำเร็จตรงตามวัตถุประสงค์ หรือความมุ่งหมายของโครงการหรือไม่

ความสำคัญของการประเมินผล

ถวัลย์ มาศจรัส และชาวฤทธิ จงเกษกรณ์ (2547) กล่าวว่า การประเมินมีความสำคัญ 7 ประการ ดังนี้

1. สร้างสรรค์แผน/โครงการที่มีคุณภาพ แผน/โครงการต่างๆ มีจำนวนมากหากนำมาปฏิบัติทุกแผนงาน/โครงการ คงจำกันไม่ไหว ไม่ทันเวลา จึงต้องมีการกลั่นกรองแผน/โครงการที่มีอยู่ ที่พอทำได้ การประเมินจะมีความสำคัญมากที่จะช่วยให้เกิดการวิเคราะห์ตัดสินใจในความเป็นไปได้ของแผน/โครงการ ทำให้ได้แผน/โครงการที่มีคุณภาพเมื่อดำเนินการแล้วเกิดประโยชน์คุ้มค่า

2. ป้องกัน แก้ไขปัญหาอุปสรรคได้ดี เมื่อเริ่มต้นแผน/โครงการ หากมีการประเมินสภาพปัญหาที่อาจเป็นข้อจำกัดของการทำงานจะทำให้คาดการณ์ได้ว่าปัญหาอุปสรรคใดอาจเกิดขึ้นได้ ทำให้สามารถหาแนวทางที่จะป้องกันไม่ให้ปัญหานั้นเกิดขึ้น และในระหว่างที่ปฏิบัติงานตามแผน หากมีการประเมินอย่างต่อเนื่อง จะทำให้ทราบผลสำเร็จและความผิดพลาดที่อาจเกิดขึ้นได้ในทุกขั้นตอน ทำให้ทราบว่ามิอะไร สิ่งใดเกิดขึ้น และเกิดขึ้นเพราะเหตุใด ผู้รับผิดชอบสามารถนำสิ่งที่เป็ผลสำเร็จเป็นสิ่งที่ดีไปใช้ให้เกิดประโยชน์ในการทำงานต่อไป และสิ่งใดที่เป็นปัญหาหรือสิ่งใดไม่มีผู้รับผิดชอบก็สามารถที่จะขจัดหรือหาแนวทางแก้ไขเพื่อให้แผน/โครงการดำเนินไปสู่เป้าหมายอย่างราบรื่นและเกิดผลดี

3. บริหารงานอย่างมีคุณภาพ การประเมินทำให้ผู้บริหารทราบข้อมูลต่างๆ ของการทำงานกับข้อมูลที่เป็นผลสำเร็จและความล้มเหลว ข้อมูลที่เป็นส่วนเสริมงานและส่วนผลักดันให้งานตกต่ำ ทำให้

ผู้บริหารสามารถพิจารณาใคร่ครวญตัดสินใจสั่งการในการดำเนินงานได้อย่างถูกต้องเป็นประโยชน์ต่อการบริหารงาน

4. ใช้ทรัพยากรให้เกิดประโยชน์อย่างประหยัด กระบวนการทำงานที่มีประสิทธิภาพ มุ่งหวังที่จะใช้ทรัพยากรให้คุ้มค่า มีผลงานที่ออกมาได้ผลมากกว่าทรัพยากรที่ลงทุนไป การประเมินช่วยให้ทราบว่าแผน/โครงการนั้น ใช้ทรัพยากรไปมากน้อยเท่าไร และผลงานที่ออกมามีปริมาณ คุณค่ามากน้อยเพียงไร คุ้มค่าต่อการลงทุนหรือไม่ และสมควรที่จะทำต่อไปหรือไม่

5. ทำให้ทราบผลการปฏิบัติงาน งานทุกชนิดเมื่อได้ไปแล้วผู้ปฏิบัติทุกคนย่อมต้องการที่จะทราบผลการทำงานนั้นต้องการทราบความก้าวหน้าว่างานที่ได้ทำไปแล้วมีสิ่งใดที่เพิ่มขึ้นมา ตรงตามวัตถุประสงค์หรือไม่ และเมื่อสิ้นสุดการทำงานแล้วผลลัพธ์ที่ออกมาเป็นอย่างไร มีผลดี สัมฤทธิ์ผล มีปริมาณมากพอกับสิ่งที่ป้อนเข้าไปหรือไม่ การประเมินจะช่วยให้ทราบถึงผลการปฏิบัติงานเพื่อนำไปแก้ไขปรับปรุงใหม่ให้ดีกว่าเดิม

6. ก่อให้เกิดการพัฒนา การพัฒนาถือได้ว่าเป็นการส่งเสริมความเจริญก้าวหน้าให้แก่องค์กร บุคคล และสังคม แผน/โครงการเพื่อการพัฒนาต่างๆ นั้น มุ่งที่จะให้เกิดการพัฒนาต่อองค์การ ต่อบุคคล และสังคมทั้งนั้น การประเมินแผน/โครงการจะช่วยให้เกิดการวิเคราะห์ พิจารณาแนวทางการพัฒนาที่ดี และเมื่อทำแผน/โครงการแล้วมีสิ่งใดที่ต้องได้รับการพัฒนาที่ดีที่สุด ซึ่งก็ต้องอาศัยการประเมินที่มีคุณภาพ

7. ผลการรายงานน่าเชื่อถือ การรายงานการประเมินแผน/โครงการ เป็นภาระหน้าที่อย่างหนึ่งของผู้รับผิดชอบงานที่ต้องทำให้ผู้รับผิดชอบหน่วยเหนือทราบ เพื่อให้ได้รับการสนับสนุนต่อไป รายงานที่น่าเชื่อถือ มีเหตุมีผล จึงจะสามารถชี้แจง จูงใจให้แผน/โครงการกระทำต่อไป ได้รับการสนับสนุน การที่จะทำให้รายงานแผน/โครงการถูกต้องน่าเชื่อถือได้นั้น จำเป็นต้องอาศัยการประเมินเข้ามาช่วย เพื่อให้ได้ข้อมูลมาวิเคราะห์ตัดสินคุณค่าของงานที่กระทำลงไปว่าดีหรือไม่อย่างไร อันจะทำให้ผู้รับผิดชอบระดับสูงพิจารณาตัดสินใจสนับสนุนแผน/โครงการนั้นต่อไป

พิสนุ พองศรี (2553) กล่าวว่า การประเมินเป็นส่วนความสำคัญของโครงการต้องทำเป็นระบบ ซึ่งมีความสำคัญ และจะช่วยให้บรรลุจุดมุ่งหมายได้ดังนี้

1. เป็นแนวทางหรือวิธีการที่จะนำไปสู่ปรากฏการณ์ที่ต้องการจะเกิดขึ้นในอนาคต อย่างมีระบบ โดยมีการกำหนดวัตถุประสงค์ เป้าหมาย และกิจกรรมต่างๆ ไว้
2. ทำให้การกำหนดลำดับขั้นของกิจกรรมต่างๆ ที่จะต้องทำให้ต่อเนื่องสอดคล้องกันอย่างมีประสิทธิภาพ ประหยัดทรัพยากรต่างๆ และมีประสิทธิผลได้
3. ทำให้เกิดการประสานระหว่างผู้ปฏิบัติงานหรือหน่วยงานปฏิบัติเกี่ยวข้อง ไม่ให้กิจกรรมบางอย่างขาดหายไปหรือซ้ำซ้อนกัน
4. ทำให้เกิดการประเมินผลอย่างมีขั้นตอน และมีคุณภาพที่ดี ทำให้ได้สารสนเทศจากการประเมินที่เป็นประโยชน์

ประเภทของการประเมินโครงการ

สมหวัง พิธิยานุวัฒน์ (2544) กล่าวว่า การประเมินโครงการโดยทั่วไปมักจะใช้ผลการประเมินทั้งแบบ Formative Evaluation และแบบ Summative Evaluation ตลอดจนมีการประเมินการดำเนินโครงการระยะสั้น และระยะยาวตามแผนการประเมินที่ได้วางไว้ ซึ่งการประเมินทั้ง 2 ช่วงดังกล่าวอธิบายได้ดังนี้

1. Formative Evaluation เป็นการประเมินผลเพื่อการปรับปรุงเป็นสิ่งสำคัญ มักจะใช้ประเมินผลระหว่างวางแผน หรือระหว่างพัฒนาโครงการ ผลที่ได้จาก Formative Evaluation นั้นจะช่วยตั้งวัตถุประสงค์ของโครงการให้เป็นไปตามเป้าหมายที่แท้จริง นอกจากนี้ Formative Evaluation อาจใช้ในระหว่างดำเนินโครงการ จะช่วยตรวจสอบว่าโครงการได้ดำเนินไปตามแผนของโครงการอย่างไร โดยอาจเรียกชื่อเฉพาะได้ว่า Implementation Evaluation หรือ Formative Evaluation ส่วนการตรวจสอบความก้าวหน้าของโครงการว่าดำเนินได้ผลเพียงไรเรียกว่า Progress Evaluation

2. Summative Evaluation เป็นการประเมินผลรวม มักจะใช้ประเมินหลังสิ้นสุดโครงการสำหรับโครงการที่มีการดำเนินระยะยาว อาจใช้ Summative Evaluation ในการสรุปย่อความระยะยาวต่างๆ ข้อมูลที่ได้จากระยะต่างๆ จะช่วยการประเมินสรุปรวมนั้น ส่วนใหญ่จะรวบรวมจากผลของ Formative Evaluation เป็น Summative Evaluation ซึ่งผลสรุปที่ได้จะนำไปสู่การรายงานว่าโครงการบรรลุเป้าหมายหรือไม่อย่างไร ตลอดจนรายงานถึงสถานภาพของโครงการว่าประสบความสำเร็จหรือล้มเหลวเพียงไร มีปัญหาหรืออุปสรรคใดที่ต้องการแก้ไขปรับปรุง ข้อมูลเหล่านั้นจะช่วยให้ผู้บริหารโครงการสามารถนำไปสู่การตัดสินใจว่าโครงการนั้นจะดำเนินการต่อหรือยกเลิก

ในขณะที่ บันเทิง มาแสง (2530) กล่าวว่า ประเภทของการประเมินโครงการสามารถแบ่งตามช่วงเวลาของโครงการได้ 3 ประเภท ดังนี้

1. การประเมินผลก่อนการดำเนินโครงการ (Pre Evaluation) เป็นการประเมินผลก่อนที่จะดำเนินโครงการ วัตถุประสงค์ในการประเมินผลนี้ เพื่อศึกษาความเป็นไปได้ของโครงการ โดยการวิเคราะห์ว่าผลที่ได้ตามโครงการนั้นคุ้มค่ากับการลงทุนหรือไม่ เป็นการวิเคราะห์เสนอต่อผู้มีหน้าที่ในการอนุมัติโครงการ

2. การประเมินผลระหว่างการดำเนินโครงการ (On - going Or Concurrent Evaluation) เป็นการประเมินผลระหว่างการดำเนินงานโครงการ ซึ่งเป็นการวิเคราะห์ความสัมพันธ์ระหว่างผลผลิตที่ได้ (Output) กับผลกระทบในระยะสั้นของโครงการ (Effect) การประเมินผลในระยะนี้มีวัตถุประสงค์เพื่อปรับปรุงการดำเนินงานให้ดีขึ้น ซึ่งจะเป็นการป้องกันไม่ให้เกิดโครงการล้มเหลว นอกจากนี้ บทเรียนที่ได้จากการประเมินผลยังสามารถนำไปใช้ประโยชน์ในการจัดทำโครงการอื่นๆ ที่มีลักษณะคล้ายกันได้

3. การประเมินผลหลังจากที่โครงการสิ้นสุดแล้ว (Post Evaluation) การประเมินผลในลักษณะนี้เป็นการประเมินผลกระทบ (Impact) อันเกิดจากการดำเนินงานตามโครงการ โดยเปรียบเทียบผลกระทบทางด้านเศรษฐกิจ และสังคม ระหว่างก่อนและหลังการดำเนินงาน เป็นการวิเคราะห์ว่าผลการดำเนินงานนั้นเป็นไปตามวัตถุประสงค์ที่ตั้งไว้หรือไม่ อย่างไร นอกจากนี้ บทเรียนซึ่งไม่ว่าจะเป็นความสำเร็จหรือความล้มเหลวของโครงการจะได้นำไปประกอบพิจารณาแนวทางในการวางโครงการอื่นๆ ต่อไป

นอกจากนี้ สุวิมล ตีรกาพันธ์ (2545) ได้กล่าวว่า การประเมินเป็นสิ่งที่ควรทำควบคู่ไปกับการดำเนินโครงการ นับตั้งแต่การเลือกโครงการ การวางแผนโครงการ การดำเนินงานตามโครงการ จนถึงการประเมินผลสุดท้ายของโครงการ ประเภทของการประเมินโครงการจะแตกต่างกันไปตามช่วงเวลาของการประเมิน ดังต่อไปนี้

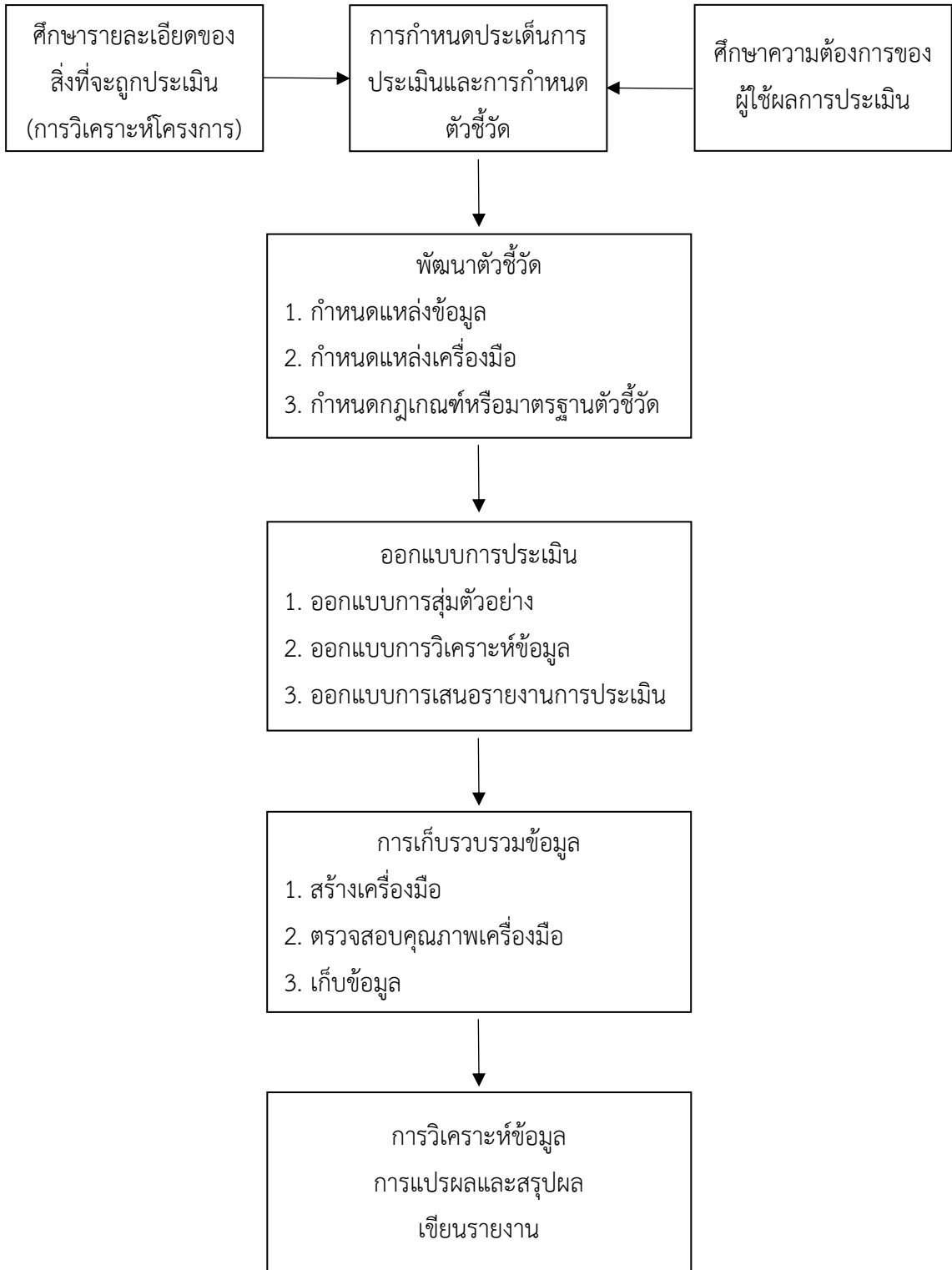
1. Needs Assessment หมายถึง การประเมินความต้องการขององค์กร หรือกลุ่มสังคมเพื่อนำมาทำนโยบาย แผนงาน หรือโครงการใดๆ เป็นการประเมินก่อนเริ่มทำแผนหรือทำโครงการ
2. Feasibility Study หมายถึง การประเมินเพื่อตรวจสอบความเป็นไปได้ของทางเลือก เพื่อนำมาจัดทำเป็นนโยบาย แผนงาน หรือโครงการใดๆ นิยมประเมินใน 6 ด้าน คือ ด้านเศรษฐกิจ ด้านสังคม ด้านการเมือง ด้านบริหาร ด้านเทคนิค และด้านสิ่งแวดล้อม
3. Context Evaluation หมายถึง การประเมินบริบทของโครงการว่ามีความเหมาะสมประกอบด้วย ความจำเป็นของ โครงการ ความต้องการโครงการของกลุ่มเป้าหมาย ความเหมาะสมของโครงการต่อกลุ่มเป้าหมาย และความเหมาะสมต่อพื้นที่ดำเนินโครงการ
4. Input Evaluation หมายถึง การประเมินความพร้อมของสิ่งต่างๆ ที่ถูกนำเข้าร่วมในโครงการ ประกอบด้วย บุคลากร งบประมาณ แนวทางจัดการ วัสดุอุปกรณ์
5. Process Evaluation หมายถึง การประเมินการปฏิบัติตามนโยบาย แผนงาน หรือโครงการว่ามีความถูกต้อง เหมาะสมเพียงใด
6. Monitoring Evaluation หมายถึง การติดตามกำกับงาน เป็นการประเมินเพื่อตรวจสอบว่าการดำเนินงานเป็นไปตามนโยบาย แผนงาน หรือโครงการที่วางไว้หรือไม่
7. Formative Evaluation หมายถึง การประเมินความก้าวหน้าของโครงการ เมื่อดำเนินการไปได้ระยะหนึ่ง เพื่อนำผลไปใช้ ปรับปรุง แก้ไขโครงการ
8. Product Evaluation หมายถึง การประเมินผลที่ได้จากโครงการว่าเป็นไปตามที่คาดหวังหรือไม่เพียงใด
9. Summative Evaluation หมายถึง การประเมินผลสรุปของโครงการหลังจากสิ้นสุดการดำเนินโครงการนั้น เพื่อนำผลไปประกอบการตัดสินใจว่าควรปรับปรุง แก้ไข สานต่อ หรือยุติโครงการ
10. Follow-up Study หมายถึง การติดตามผลที่เกิดขึ้นจากโครงการ เมื่อโครงการสิ้นสุดไปแล้ว จะมีการติดตามผลเป็นระยะๆ เพื่อตรวจสอบความคงอยู่ ความก้าวหน้า และการพัฒนาอันเป็นผลมาจากการได้รับโครงการที่กำหนด
11. Meta Evaluation หมายถึง การประเมินโครงการประเมินเพื่อตรวจสอบความถูกต้องของการประเมิน

องค์ประกอบของการประเมิน (สุวิมล ตีรกาพันธ์, 2545)

1. สิ่งที่จะประเมิน ได้แก่ นโยบาย แผนงาน โครงการ องค์กร วัสดุอุปกรณ์
2. ผู้ใช้ผลการประเมิน ได้แก่ ผู้บริหาร เจ้าหน้าที่ดำเนินโครงการ เจ้าของ เงินทุน ว่าต้องการทราบอะไรจากการประเมิน
3. ผู้ประเมิน ซึ่งอาจเป็นบุคคล หรือคณะบุคคลที่อยู่ในโครงการ หรืออยู่นอกโครงการ
4. วิธีดำเนินการประเมิน หรือกระบวนการประเมิน

ขั้นตอนการประเมิน (สุวิมล ตีรกาพันธ์, 2545)

ในการประเมิน ขั้นตอนของการประเมินโดยละเอียดจะขึ้นอยู่กับสิ่งที่จะประเมิน แต่โดยทั่วไปสามารถแบ่งขั้นตอนการประเมินคร่าว ๆ ได้ตามภาพที่ 2.1



ภาพที่ 2.1 ขั้นตอนการประเมินโครงการ

การกำหนดประเด็นในการประเมิน (สุวิมล ติรภานันท์, 2545)

1. พิจารณาจากวัตถุประสงค์ของโครงการ เป็นการนำวัตถุประสงค์มาเป็นประเด็นในการประเมิน โดยสามารถที่จะกำหนดได้ตามกิจกรรม เป้าประสงค์ วัตถุประสงค์ เป้าหมาย และจุดมุ่งหมายตามลำดับ ทำให้การติดตามนโยบายจากระดับบนลงมายังระดับล่างมีความเป็นรูปธรรม แต่ลักษณะการดำเนินการในปัจจุบัน การจัดทำนโยบายและแผนยังขาดความต่อเนื่อง และในระดับปฏิบัติการมีการจัดทำแผนโครงการไม่ครบถ้วนตามเป้าหมายของแผนงาน วัตถุประสงค์ในแผนโครงการไม่ครอบคลุมประเด็นที่ต้องการ หรือเขียนไว้มืดมน หรือเขียนไวเกินความเป็นจริง ซึ่งเป็นปัญหาทำให้ไม่สามารถใช้วัตถุประสงค์เป็นประเด็นในการประเมิน

2. พิจารณาจากความต้องการของผู้ใช้ผลจากการประเมิน ได้แก่ ผู้ให้ทุน ผู้มีหน้าที่จัดทำนโยบาย ผู้บริหารระดับสูง ผู้บริหารระดับต้น เจ้าหน้าที่ปฏิบัติการ ลักษณะของสิ่งที่บุคคลแต่ละระดับต้องการทราบจะแตกต่างกันออกไป

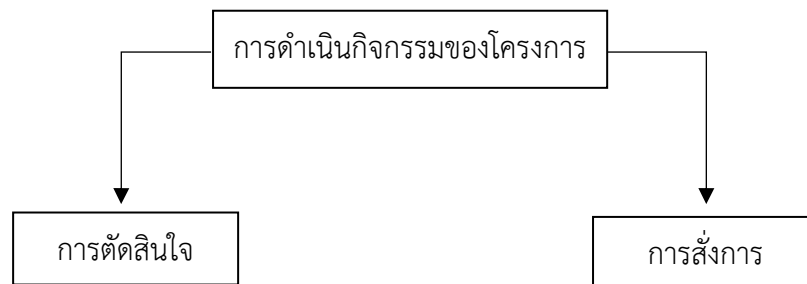
3. พิจารณาจากประสบการณ์ของผู้ประเมิน หากผู้ประเมินมีประสบการณ์มาก จะทำให้สามารถระบุถึงประเด็นการประเมินในโครงการแต่ละประเภทได้ด้วยตนเอง ทั้งนี้ โดยได้รับความเห็นชอบของผู้ใช้ผลการประเมิน

4. อาศัยแบบจำลองและแนวคิด โดยทั่วไปมีอยู่ 2 ลักษณะ คือ แบบจำลองที่สร้างขึ้นเพื่อเป็นการบรรยาย การอธิบายลักษณะของสิ่งต่างๆ หรือ Descriptive Model และ แบบจำลองที่สร้างขึ้นโดยมีลักษณะเป็นกฎ หรือเป็นแนวทางในการปฏิบัติ หรือ Prescriptive Model

รูปแบบการประเมินแบบชิปปี้ (CIPP Model)

รูปแบบ CIPP Model Stufflebeam (1971 อ้างถึงใน เยาวดี วิบูลย์ศรี, 2543) เป็นแนวคิดการประเมินโครงการของสตัฟเฟิลบีม มีลักษณะที่จะแบ่งแยก บทบาทของการทำงานระหว่างฝ่ายประเมินกับฝ่ายบริหารออกจากกันอย่างเด่นชัด กล่าวคือ ฝ่ายประเมินมีหน้าที่ระบุ จัดหา และนำเสนอสารสนเทศให้กับฝ่ายบริหาร ส่วนฝ่ายบริหารมีหน้าที่เรียกหา และนำผลการประเมินที่ได้นั้นไปใช้ประกอบการตัดสินใจเพื่อดำเนินกิจกรรมใด ๆ ที่เกี่ยวข้องตามควรแก่กรณี

ทั้งนี้ในส่วนที่เป็นรายละเอียดของการประเมิน ตามนิยามของสตัฟเฟิลบีม นั้น สามารถถ่ายทอดออกเป็นโมเดลพื้นฐานได้ตามภาพที่ 2.2



ภาพที่ 2.2 โมเดลพื้นฐานของสตัฟเฟิลบีม

การประเมินตามโมเดลของสตีฟเฟิลบีม สามารถสรุปการประเมินเป็น 3 ขั้นตอน คือ

- ขั้นตอนที่ 1 กำหนด หรือระบุและบ่งชี้ข้อมูลที่ต้องการ
- ขั้นตอนที่ 2 จัดเก็บรวบรวมข้อมูล
- ขั้นตอนที่ 3 วิเคราะห์และจัดสารสนเทศ เพื่อนำเสนอฝ่ายบริหาร

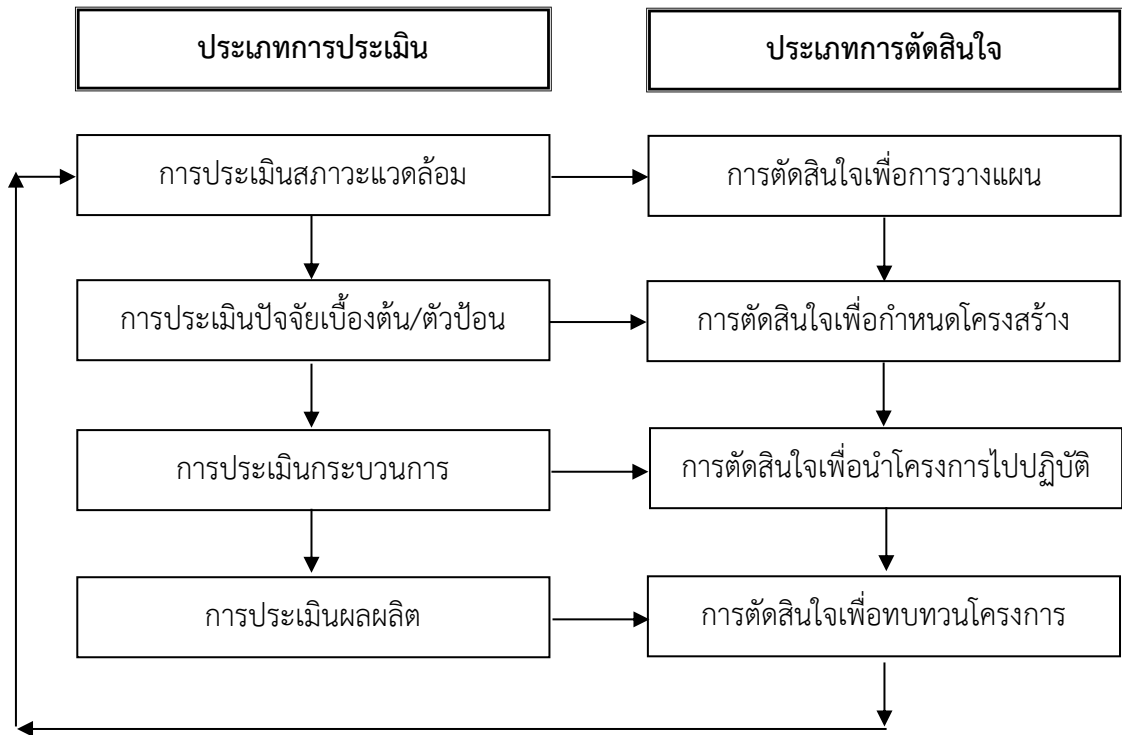
ซึ่งการประเมินตามโมเดลของสตีฟเฟิลบีม มีประเภทของการประเมิน ดังนี้

1. การประเมินบริบทหรือสภาวะแวดล้อม (Context Evaluation) เป็นการประเมินก่อนที่จะลงมือดำเนินการโครงการใดๆ มีจุดมุ่งหมายเพื่อกำหนดหลักการและเหตุผล รวมทั้งเพื่อพิจารณาความจำเป็นที่จะต้องจัดทำโครงการดังกล่าว การชี้ประเด็นปัญหาตลอดจนการพิจารณาความเหมาะสมของเป้าหมายโครงการ
2. การประเมินปัจจัยนำเข้าหรือตัวป้อนเข้า (Input Evaluation) เป็นการประเมินเพื่อพิจารณาถึงความเหมาะสม ความเพียงพอของทรัพยากรที่จะใช้ในการดำเนินโครงการ ตลอดจนเทคโนโลยีและแผนของการดำเนินงาน
3. การประเมินกระบวนการ (Process Evaluation) ส่วนนี้เป็นการประเมิน เพื่อ
 - 1) หาข้อบกพร่องของการดำเนินโครงการเพื่อทำการแก้ไขให้สอดคล้องกับข้อบกพร่องนั้นๆ
 - 2) หาข้อมูลประกอบการตัดสินใจที่จะสั่งการเพื่อการพัฒนางานต่างๆ
 - 3) บันทึกภาวะของเหตุการณ์ต่างๆ ที่เกิดขึ้นไว้เป็นหลักฐาน
4. การประเมินผลผลิตที่เกิดขึ้น (Product Evaluation) เป็นการประเมินเพื่อเปรียบเทียบผลที่เกิดขึ้นจากการทำโครงการ กับเป้าหมายหรือวัตถุประสงค์ของโครงการที่กำหนดไว้แต่ต้น รวมทั้งการพิจารณาในประเด็นของการยุบ เลิก ขยาย หรือปรับเปลี่ยนโครงการ

การจัดประเภทของการประเมินดังกล่าว แสดงถึงการประเมินที่พยายามให้ครอบคลุมกระบวนการทำงานในทุกๆ ขั้นตอน ตามแนวคิดที่รู้จักกันดีในนามว่า “CIPP” และสิ่งที่ควบคู่กับการประเมินทั้ง 4 ประเภท ได้แก่ การตัดสินใจเพื่อกำหนดโครงการใดๆ ซึ่งสามารถแบ่งออกได้อีกเป็น 4 ประเภทเช่นกัน คือ

- 1) การตัดสินใจเพื่อการวางแผน เป็นการตัดสินใจที่อาศัยการประเมิน สภาวะแวดล้อมมีบทบาทสำคัญ คือ การกำหนดวัตถุประสงค์ของโครงการให้สอดคล้องกับแผนในการดำเนินงาน
- 2) การตัดสินใจเพื่อกำหนดโครงสร้างของโครงการเป็นการตัดสินใจที่อาศัยการประเมินตัวป้อนมีบทบาทสำคัญ คือ การกำหนดโครงสร้างของแผนงาน และขั้นตอนการทำงานต่างๆ ของโครงการ
- 3) การตัดสินใจเพื่อนำโครงการไปปฏิบัติ เป็นการตัดสินใจที่อาศัยการประเมินกระบวนการมีบทบาทสำคัญ คือ ควบคุมการทำงานให้เป็นไปตามแผนที่กำหนด และเพื่อปรับปรุงแก้ไขแนวทางการทำงานให้ได้ผลดีที่สุด
- 4) การตัดสินใจเพื่อทบทวนโครงการ เป็นการตัดสินใจที่อาศัยผลจากการประเมินที่เกิดขึ้น มีบทบาทสำคัญ คือ การตัดสินใจเกี่ยวกับการยุติ ล้มเลิก หรือขยายโครงการใน ช่วงเวลาต่อไป

แนวคิดและเป้าหมายของการประเมินตามทีสตีฟเฟิลบีม ได้เสนอมาแล้วนั้นเพื่อประโยชน์ต่อการตัดสินใจในการดำเนินโครงการแต่ละประเภท จะเห็นได้ชัดว่าการประเมินแต่ละประเภทดังกล่าวจะต้องเอื้ออำนวยต่อการนำไปตัดสินใจดังภาพที่ 2.3



ภาพที่ 2.3 ความสัมพันธ์ของการตัดสินใจและประเภทของการประเมินโมเดลของสตีฟเฟลปิม

2.2 แนวคิดทฤษฎีที่เกี่ยวข้องกับความพึงพอใจ

ความพึงพอใจเป็นปัจจัยที่สำคัญประการหนึ่งที่มีผลต่อความสำเร็จของงานที่บรรลุเป้าหมายที่มีประสิทธิภาพอันเป็นผลจากการได้รับการตอบสนองต่อแรงจูงใจหรือความต้องการของแต่ละบุคคลในแนวทางที่ประสอผลจากการศึกษาเอกสารต่างๆที่เกี่ยวข้อง พอสรุปได้ว่ามีผู้ให้ความหมายของคำว่า “ความพึงพอใจ” ไว้ดังนี้

ความหมายของความพึงพอใจ

สุภลักษณ์ ชัยอนันต์ (2540) ได้ให้ความหมายของความพึงพอใจไว้ว่าความพึงพอใจเป็นความรู้สึกส่วนตัวที่รู้สึกเป็นสุขหรือยินดีที่ได้รับคำตอบสนองความต้องการในสิ่งที่ขาดหายไป หรือสิ่งที่ทำให้เกิดความไม่สมดุล ความพึงพอใจเป็นสิ่งที่กำหนดพฤติกรรมที่จะแสดงออกของบุคคลซึ่งมีผลต่อการเลือกที่จะปฏิบัติในกิจกรรมใดๆนั้น

ศิริวรรณ เสรีรัตน์ (2541) กล่าวถึงความหมายของความพึงพอใจในการบริการ สามารถจำแนกเป็น 2 ความหมาย ในความหมายที่เกี่ยวข้องกับความพึงพอใจของผู้บริโภคหรือผู้รับบริการ (Customer satisfaction) และความพึงพอใจในงาน (Job satisfaction) ของผู้ให้บริการ ดังนี้

1. ความหมายของความพึงพอใจของผู้รับบริการ ตามแนวคิดของนักการตลาดจะพบนิยามของความพึงพอใจของผู้รับบริการเป็น 2 นัย คือ

1.1 ความหมายที่ยึดสถานการณ์การซื้อเป็นหลัก ให้ความหมายว่าความพึงพอใจเป็นผลที่เกิดขึ้นเนื่องจากการประเมินสิ่งที่ได้รับภายหลังสถานการณ์การซื้อสถานการณ์หนึ่งมักพบในงานวิจัยการตลาดที่เน้นแนวคิดทางพฤติกรรมศาสตร์

1.2 ความหมายที่ยึดประสบการณ์เกี่ยวกับเครื่องหมายการค้าเป็นหลัก ความหมายว่าความพึงพอใจเป็นผลที่เกิดขึ้นเนื่องจากการประเมินภาพรวมทั้งหมดของประสบการณ์หลายๆอย่างที่เกี่ยวข้อกับผลิตภัณฑ์หรือบริการในระยะเวลาหนึ่ง หรืออีกนัยหนึ่งคือความพึงพอใจ หมายถึง การประเมินความสามารถของการนำเสนอผลิตภัณฑ์หรือบริการที่ตรงกับความต้องการของลูกค้าอย่างต่อเนื่อง

2. ความหมายของความพึงพอใจในงานของผู้ให้บริการ ตามแนวคิดของนักจิตวิทยาองค์กรความพึงพอใจในการทำงานจะมีผลต่อความสำเร็จของงานเป็นเป้าหมายสูงสุดของความสำเร็จในการดำเนินงานบริการขึ้นอยู่กับกลยุทธ์การสร้างความพึงพอใจให้กับลูกค้าเพื่อให้ลูกค้าเกิดความรู้สึกที่ดีและประทับใจในการบริการที่ได้รับจนติดใจและกลับมาใช้บริการเป็นประจำ การศึกษาความพึงพอใจของลูกค้าตลอดจนผู้ปฏิบัติงานถือเป็นเรื่องสำคัญเพราะความรู้ความเข้าใจในเรื่องนี้จะนำมาซึ่งความได้เปรียบในเชิงการแข่งขันทางการตลาดเพื่อความก้าวหน้าและการเติบโตของธุรกิจบริการอย่างไม่หยุดยั้ง และส่งผลให้สังคมส่วนรวมมีคุณภาพชีวิตที่ดีขึ้น จึงกล่าวได้ว่าความพึงพอใจมีความสำคัญต่อผู้ให้บริการและผู้รับบริการ

มณี โปธิเสน (2543) ให้ความหมายไว้ว่า ความพึงพอใจเป็นความรู้สึกยินดีหรือเจตคติที่ดีของบุคคลเมื่อได้รับการตอบสนองความต้องการของตนทำให้เกิดความรู้สึกที่ดีในสิ่งนั้นๆ

อุทัยพรรณ สุตใจ (2544) ความพึงพอใจ หมายถึง ความรู้สึกหรือทัศนคติของบุคคล ที่มีต่อสิ่งใดสิ่งหนึ่งโดยอาจจะเป็นไปในเชิงประเมินค่าว่าความรู้สึกหรือทัศนคติต่อสิ่งหนึ่งสิ่งใดนั้น เป็นไปในทางบวกหรือทางลบ

พจนานุกรมฉบับราชบัณฑิตยสถาน พ.ศ. 2542 ได้ให้ความหมายของความพึงพอใจ หมายถึง ความพึงพอใจ ความชอบใจ ซึ่งตรงกับภาษาอังกฤษว่า Satisfaction

จากที่กล่าวมาข้างต้น จึงสรุปได้ว่าความพึงพอใจ หมายถึง ความรู้สึกที่เป็นการยอมรับ ความรู้สึกชอบ ความรู้สึกที่ยินดีกับการปฏิบัติงาน ทั้งการให้บริการและการรับบริการในทุกสถานการณ์ทุกสถานที่

การวัดความพึงพอใจ

การวัดระดับความพึงพอใจ สามารถทำได้หลายวิธี ดังนี้ (ภณิดา ชัยปัญญา, 2541)

1. การใช้แบบสอบถาม เพื่อต้องการทราบความคิดเห็นซึ่งสามารถกระทำได้ในลักษณะกำหนดคำตอบให้เลือกหรือตอบคำถามอิสระ คำถามอิสระดังกล่าวอาจถามความพึงพอใจในด้านต่างๆ

2. การสัมภาษณ์ เป็นวิธีการวัดความพึงพอใจทางตรง ซึ่งต้องอาศัยเทคนิคและวิธีการที่ดีจะได้ข้อมูลที่แท้จริง

3. การสังเกต เป็นวิธีวัดความพึงพอใจโดยการสังเกตพฤติกรรมของบุคคล เป้าหมายไม่ว่าจะแสดงออกจากการพูดจา กิริยา ท่าทาง วิธีนี้ต้องอาศัยการกระทำอย่างจริงจัง และสังเกตอย่างมีระเบียบแบบแผน

จากการศึกษาการวัดความพึงพอใจ สรุปได้ว่า การวัดความพึงพอใจเป็นการบอกถึงความชอบของบุคคลที่มีต่อสิ่งหนึ่งสิ่งใด ซึ่งวัดได้หลายวิธี การสัมภาษณ์ การใช้แบบสอบถามความคิดเห็น การใช้แบบสำรวจ

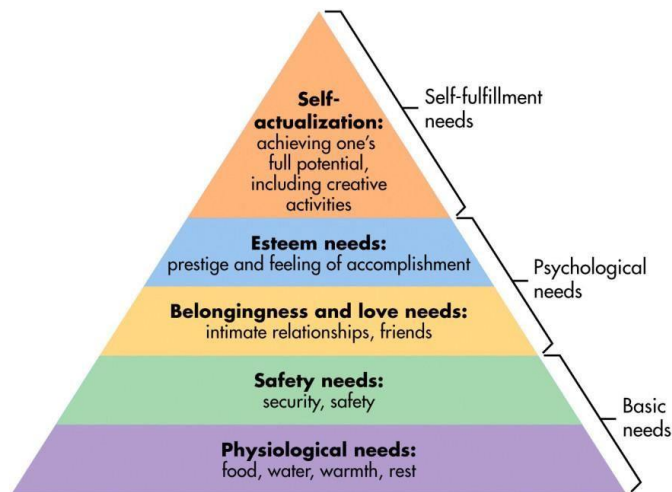
ทฤษฎีเกี่ยวข้องกับความพึงพอใจ

ทฤษฎีเกี่ยวข้องกับความพึงพอใจ ที่นักวิชาการและงานวิจัยที่เกี่ยวข้องกับความพึงพอใจกล่าวถึงมากที่สุด ได้แก่ ทฤษฎีความต้องการตามลำดับขั้นของมาสโลว์ (Maslow's hierarchy of Need) มาสโลว์

เป็นผู้พัฒนาแนวคิดเกี่ยวกับแรงจูงใจในเรื่องความต้องการตามลำดับชั้น (Pyramid of Requirements หรือ Hierarchy of Needs) ขึ้นในปี 1943 โดยมีสมมติฐานเบื้องต้น ดังนี้ (Maslow, 1954)

1. มนุษย์มีความต้องการเป็นลำดับชั้น เมื่อความต้องการในระดับใดได้รับการตอบสนองแล้วก็จะให้ความสำคัญกับความต้องการในลำดับนั้นน้อยลง แต่จะพยายามเพื่อให้ได้ความต้องการในระดับที่สูงขึ้นไป
2. ความต้องการของมนุษย์เป็นเรื่องที่มีความซับซ้อน และความต้องการเป็นสิ่งที่มีความต่อเนื่องกันของมนุษย์ในเวลาใดเวลาหนึ่ง
3. ความต้องการระดับต่ำต้องได้รับการตอบสนองก่อน จึงจะทำให้แสดงพฤติกรรมที่จะผลักดันให้เกิดความต้องการในระดับที่สูงขึ้น
4. มีหลายวิธีการที่จะทำให้มนุษย์เกิดความพึงพอใจต่อความต้องการในระดับสูงมากกว่าความต้องการในระดับต่ำ

มาสโลว์ ได้แบ่งความต้องการของมนุษย์ตั้งแต่วระดับต่ำสุดถึงระดับสูงสุด เป็น 5 ชั้น ดังนี้



1. ความต้องการทางร่างกาย (Physiological Needs) เป็นความต้องการทางร่างกายขั้นพื้นฐานของมนุษย์และเป็นสิ่งที่จำเป็นที่สุดสำหรับการดำรงชีวิต ความต้องการเหล่านี้ ได้แก่ อากาศ น้ำ เครื่องนุ่งห่ม ยารักษาโรค ที่อยู่อาศัย ความต้องการทางเพศ เป็นต้น มนุษย์จะมีความต้องการในลำดับถัดไปเมื่อความต้องการระดับกายภาพได้รับการตอบสนองแล้ว ดังนั้นในขั้นแรกองค์กรจะต้องตอบสนองความต้องการของพนักงานโดยการจ่ายค่าจ้างและผลตอบแทนเพื่อให้พนักงานสามารถนำเงินไปใช้จ่ายเพื่อแสวงหาสิ่งจำเป็นพื้นฐานในการดำรงชีวิตของแต่ละคน

2. ความต้องการความมั่นคงปลอดภัย (Safety or Security Needs) เมื่อความต้องการด้านร่างกายได้รับการตอบสนองแล้ว ความต้องการความมั่นคงปลอดภัยก็จะเข้ามามีบทบาทในพฤติกรรมของมนุษย์ความปลอดภัยดังกล่าวมี 2 รูปแบบ คือ ความต้องการความปลอดภัยทางด้านร่างกายและความมั่นคงทางด้านเศรษฐกิจ ซึ่งความต้องการความปลอดภัยทางด้านร่างกาย ได้แก่ การมีความปลอดภัยในชีวิต การมีสุขภาพดี เป็นต้น ส่วนความมั่นคงทางเศรษฐกิจ ได้แก่ การมีอาชีพการงานมั่นคง การทำงานที่มีหลักประกันอย่างเพียงพอจะมีผลต่อการตัดสินใจในการทำงานต่อไปอันจะเป็นข้อมูลในการตัดสินใจลาออกจากงานหรือการพิจารณาเลือกงานใหม่ แต่ตราบใดที่ความต้องการด้านร่างกายยังไม่ได้รับการตอบสนองความต้องการที่จะได้รับความมั่นคงปลอดภัยก็ค่อนข้างน้อย

3. ความต้องการทางสังคม (Social Needs) เมื่อความต้องการทั้ง 2 ประการได้รับการตอบสนองแล้ว ความต้องการในระดับที่สูงกว่า จะเข้ามามีบทบาทต่อพฤติกรรมของมนุษย์ความต้องการทางสังคม ได้แก่ ความต้องการการยอมรับในผลงาน ความเอื้ออาทร ความเป็นมิตรที่ดี ความมีมนุษยสัมพันธ์ที่ดี และความรักจากผู้บังคับบัญชาและเพื่อนร่วมงาน องค์การสามารถตอบสนองความต้องการของพนักงานได้โดยการให้ลูกจ้างมีส่วนในการแสดงความคิดเห็น ให้ลูกจ้างทำงานเป็นกระบวนการกลุ่ม (Group Process) และมีลักษณะเป็นการร่วมมือร่วมใจ (Collaboration) ในการทำงานมากกว่าที่จะมุ่งการแข่งขัน (Competition) ตลอดจนองค์กรต้องมองเห็นคุณค่าของบุคลากรยอมรับความคิดเห็นของเขาเหล่านั้นด้วยการยกย่องชมเชยเมื่อมีโอกาสอันควร

4. ความต้องการได้รับการยกย่องสรรเสริญในสังคม (Esteem Needs) หมายรวมถึงความเชื่อมั่นในตนเอง ความสำเร็จ ความรู้ความสามารถ การนับถือตนเอง ความเป็นอิสระและเสรีภาพในการทำงาน ตลอดจนต้องการมีฐานะเด่นและเป็นที่ยอมรับนับถือของคนทั้งหลาย การมีตำแหน่งสูงในองค์กรหรือการที่สามารถใกล้ชิดบุคคลสำคัญ ล้วนเป็นการส่งเสริมให้ฐานะของบุคคลเด่นขึ้นทั้งสิ้น

5. ความต้องการความสำเร็จในชีวิต (Self-actualization Needs) เมื่อมนุษย์ได้รับการตอบสนองทั้ง 4 ระดับแล้ว มนุษย์จะทำงานเพื่องาน คือ อยากรู้ว่าตนมีศักยภาพแค่ไหน และพยายามพัฒนาศักยภาพของตนไปสู่จุดสูงสุด การทำงานเกิดจากสนใจและรักในงานที่ทำ และทำเพราะได้มีโอกาสพัฒนาศักยภาพของตนให้ถึงจุดสูงสุด

สรุป มาสโลว์ ได้จำแนกความต้องการทั้ง 5 ชั้นของมนุษย์เป็น 2 ระดับใหญ่ๆ คือ ระดับต่ำ (Lower-order) ได้แก่ ความต้องการทางกายภาพ และความต้องการความมั่นคง สำหรับความต้องการในระดับสูง (Higher-order Needs) ได้แก่ ความต้องการทางสังคม ความต้องการได้รับการยกย่องและความต้องการความสำเร็จในชีวิต ซึ่งความแตกต่างของความต้องการทั้ง 2 ระดับ คือความต้องการในระดับสูงเป็นความพึงพอใจที่เกิดขึ้นภายในตัวบุคคล ขณะที่ความต้องการในระดับต่ำเป็นความพึงพอใจที่เกิดจากภายนอก เช่น ค่าตอบแทน เป็นต้น

2.3 โครงการส่งเสริมการเลี้ยงไก่-เป็ดไข่ เสริมเศรษฐกิจครัวเรือน จังหวัดฉะเชิงเทรา

2.3.1 หลักการและเหตุผล

สืบเนื่องจากการระบาดของโรคติดเชื้อไวรัสโคโรนา 2019 ในสถานการณ์ปัจจุบัน ส่งผลกระทบต่อประชาชนในการดำรงชีวิตการประกอบอาชีพโดยทั่วกัน สร้างความเสียหายทางเศรษฐกิจของประเทศในวงกว้างครอบคลุมทุกพื้นที่ ในส่วนของเกษตรกรก็เป็นอาชีพหนึ่งที่ได้รับผลกระทบค่อนข้างรุนแรงและเดือดร้อน จำเป็นที่จะต้องได้รับการเยียวยา และฟื้นฟูอาชีพ สร้างความเข้มแข็งที่จะประกอบอาชีพต่อไป หน่วยงานที่เกี่ยวข้องจะต้องเข้ามามีส่วนช่วยเหลืออย่างเหมาะสม สามารถทำได้ทันที ซึ่งขณะนี้การประกอบอาชีพหลักๆ ทางภาคเกษตรยังไม่สามารถทำได้ด้วยปัจจัยข้อจำกัดในเรื่องการเว้นระยะห่างทางสังคม (Social Distancing) เพื่อควบคุมโรค ประกอบกับภาวะแห้งแล้งขาดแคลนน้ำ สำนักงานปศุสัตว์จังหวัดฉะเชิงเทราเป็นหน่วยงานที่มีภารกิจเกี่ยวข้องที่จะต้องฟื้นฟูเศรษฐกิจความเป็นอยู่ให้กับประชาชน (ด้านส่งเสริมการเลี้ยงสัตว์) ได้พิจารณาเสนอโครงการที่สามารถทำได้ในระยะสั้น และเห็นผลรวดเร็ว เพื่อเสริมสร้างฟื้นฟูเศรษฐกิจในครัวเรือน สร้างรายได้ ลดรายจ่าย ส่งเสริมให้มีอาหารโปรตีนบริโภคในครัวเรือน

โดยในระดับอำเภอได้มีการสำรวจความต้องการของเกษตรกรที่ประสงค์จะขอรับการส่งเสริมอาชีพการเลี้ยงไก่ไข่ , เป็ดไข่ เพื่อเสริมรายได้

2.3.2 วัตถุประสงค์

- 1) เพื่อส่งเสริมให้เกษตรกรเลี้ยงไก่ไข่และเป็ดไข่เป็นอาชีพเสริม ตามแนวทางเศรษฐกิจพอเพียง
- 2) เพื่อให้เกษตรกรมีอาหารโปรตีนไว้บริโภคในครัวเรือน
- 3) เพื่อลดรายจ่ายในครัวเรือนและสร้างรายได้ให้แก่ครอบครัวเกษตรกรที่ได้รับผลกระทบจากการระบาดของโรคติดเชื้อไวรัสโคโรนา 2019

2.3.3 ผลที่คาดว่าจะได้รับ

- 1) ผลผลิตของโครงการและตัวชี้วัด
 1. เกษตรกรที่ได้รับการส่งเสริมการเลี้ยงไก่ไข่
 2. เกษตรกรที่ได้รับการส่งเสริมการเลี้ยงเป็ดไข่
- 2) ตัวชี้วัด
 1. จำนวนเกษตรกรที่ได้รับการส่งเสริมการเลี้ยงไก่ไข่ 2,500 ราย
 2. จำนวนเกษตรกรที่ได้รับการส่งเสริมการเลี้ยงเป็ดไข่ 500 ราย

2.3.4 ผลลัพธ์ของโครงการและตัวชี้วัด (โปรดเลือกอย่างใดอย่างหนึ่ง)

เป้าหมายและตัวชี้วัด	ปีงบประมาณ 64	ปีงบประมาณ 65	รวม	หมายเหตุ
1. เพิ่มรายได้ (หน่วย : บาท)	12,960,000 บาท	7,980,000 บาท	20,940,000 บาท	คิดจากไข่ไก่ราคา ฟองละ 3 บาท
2. ลดรายจ่าย (หน่วย : บาท)				
3. ลดต้นทุน (หน่วย : บาท)				
4. เพิ่มการจ้างงาน/รักษาการจ้างงาน (หน่วย : คน)				
5. อื่นๆ (โปรดระบุ)				

ลดรายจ่ายในครัวเรือน/เพิ่มรายได้ ไม่น้อยกว่า 4,320 บาท/ราย/ปี

ประมาณการรายได้/ลดรายจ่าย ปี 2564 = 12,960,000 บาท

1. ไก่ไข่ = 10,800,000 บาท (2,500 รายๆละ 10 ตัวๆละ 144 ฟองๆละ 3 บาท)
2. เป็ดไข่ = 2,160,000 บาท (500 รายๆละ 10 ตัวๆละ 144 ฟองๆละ 3 บาท)

ประมาณการรายได้/ลดรายจ่าย ปี 2565 = 7,980,000 บาท บาท (ระยะ 6 เดือน)

1. ไก่ไข่ = 6,650,000 บาท
 - ผลผลิตไข่ไก่ 2,500 รายๆละ 10 ตัวๆละ 72 ฟองๆละ 3 บาท = 5,400,000 บาท
 - จำหน่ายแม่ไก่ไข่วาง 25,000 ตัวๆละ 50 บาท = 1,250,000 บาท
2. เป็ดไข่ = 1,330,000 บาท
 - ผลผลิตไข่เป็ด 500 รายๆละ 10 ตัวๆละ 72 ฟองๆละ 3 บาท = 1,080,000 บาท
 - จำหน่ายแม่เป็ดไข่วาง 5,000 ตัวๆละ 50 บาท = 250,000 บาท

2.3.5 ผลสัมฤทธิ์/ผลประโยชน์และความคุ้มค่าของโครงการ

- 1) เกษตรกร/ประชาชน สามารถลดรายจ่ายในครัวเรือน/เพิ่มรายได้ เป็นเงิน 20,940,000 บาท
- 2) เกษตรกรที่เข้าร่วมโครงการมีความพึงพอใจ ไม่น้อยกว่าร้อยละ 80

2.3.6 ระยะเวลาดำเนินงาน 1 ปี - เดือน

เดือนตุลาคม 2563 - เดือนกันยายน 2564

2.3.7 ความสอดคล้องกับเป้าหมาย/วัตถุประสงค์ของ พ.ร.ก.

- เป้าหมาย รักษาแรงขับเคลื่อนทางเศรษฐกิจในช่วง 2 ปี

2.3.8 ความสอดคล้องกับเป้าหมาย/วัตถุประสงค์ของแผนงานฟื้นฟูเศรษฐกิจและสังคมภายใต้ พ.ร.ก.

- เป้าหมาย สร้างแรงขับเคลื่อนภาคการผลิตและบริการ

2.3.9 ความสอดคล้องกับเป้าหมาย/วัตถุประสงค์ของแผนงานภายใต้แผนฟื้นฟูเศรษฐกิจและสังคมฯ

แผนงานฟื้นฟูเศรษฐกิจท้องถิ่นและชุมชน ผ่านการดำเนินโครงการหรือกิจกรรมเพื่อสร้างงาน สร้างอาชีพ โดยการส่งเสริมตลาดสำหรับผลผลิต และผลิตภัณฑ์ของธุรกิจชุมชนที่เชื่อมโยงกับการท่องเที่ยวหรือภาคบริการอื่น การพัฒนาโครงสร้างพื้นฐานในชุมชน การจัดหาปัจจัยการผลิตและสิ่งอำนวยความสะดวกที่จำเป็นสำหรับการพัฒนาผลิตภัณฑ์ท้องถิ่นและชุมชน รวมทั้งการสร้างการเข้าถึงช่องทางการตลาด พร้อมทั้งยกระดับมาตรฐานคุณภาพและมูลค่าเพิ่มของสินค้าและผลิตภัณฑ์ท้องถิ่นและชุมชน

- เป้าหมาย กระตุ้น เศรษฐกิจฐานรากเพื่อสร้างงาน สร้างรายได้

โปรดระบุ

- พัฒนาสินค้าและบริการของชุมชน พัฒนาการตลาดและสิ่งอำนวยความสะดวก

- พัฒนาโครงสร้างพื้นฐานและส่งเสริมสาธารณะประโยชน์ระดับชุมชน

- ส่งเสริมและพัฒนาทักษะฝีมือแรงงาน เกิดการฟื้นฟูและพัฒนาท้องถิ่นของตนเอง

2.3.10 วงเงินงบประมาณและรายละเอียดประมาณการค่าใช้จ่ายรวมของแผนงาน/โครงการ (หน่วย :

ล้านบาท)

งบรายจ่าย*	หมวดรายจ่ายย่อย**	ประเภทรายการ	รายละเอียด		วงเงิน (ล้านบาท)		
			ชื่อรายการ	จำนวน (หน่วยนับ)	เงินกู้ภายใต้ พ.ร.ก.	เงินงบประมาณ / อื่นๆ	รวม
งบดำเนินงาน	ค่าใช้จ่าย					11.0780	11.0780
						1.1040	1.1040
		ค่าเบี้ยเลี้ยง	- ค่าเบี้ยเลี้ยงสำหรับเจ้าหน้าที่สนง.ปศจ.และสนง.ปศอ.			0.3540	0.3540
		ค่าฝึกอบรม	- ค่าฝึกอบรมและสัมมนา "หลักสูตรการเลี้ยงไก่ไข่/เป็ดไข่"			0.7500	0.7500

งบรายจ่าย*	หมวด รายจ่าย ย่อย**	ประเภท รายการ	รายละเอียด		วงเงิน (ล้านบาท)			
			ชื่อรายการ	จำนวน (หน่วย นับ)	เงินกู้ภายใต้ พ.ร.ก.	เงิน งบประมาณ / อื่นๆ	รวม	
งบ ดำเนินงาน (ต่อ)	ค่าวัสดุ					9.9740		9.9740
		ค่าวัสดุสำนักงาน	- ค่าวัสดุสำนักงาน สำหรับ จัดพิมพ์เอกสารการ ติดตามและรายงาน			0.0080		0.0080
		ค่าวัสดุน้ำมัน เชื้อเพลิง	- ค่าวัสดุน้ำมันเชื้อเพลิง			0.1260		0.1260
		ค่าวัสดุ การเกษตร				9.5400		9.5400
			- ค่าพันธุ์ไก่ไข่			4.5000		4.5000
			- ค่าพันธุ์เป็ดไข่			0.9000		0.9000
			- ค่าอาหารไก่ไข่ / เป็ดไข่			1.4400		1.4400
			- ค่าถังน้ำ/ถังอาหาร			0.4500		0.4500
			- ค่าตาข่ายพลาสติก			2.2500		2.2500
		ค่าวัสดุ เวชภัณฑ์				0.3000		0.3000
			- ค่าเวชภัณฑ์สัตว์ปีก			0.3000		0.3000
รวม					11.0780		11.0780	

* งบรายจ่าย หมายถึง (งบบุคลากร/งบดำเนินงาน/งบลงทุน/งบเงินอุดหนุน/งบรายจ่ายอื่น)

** หมวดรายจ่ายย่อย แยกตามหลักการเดียวกันกับการจัดหางบประมาณรายจ่าย ของสำนักงบประมาณ ดังนี้

- (1) เงินเดือน (2) ค่าจ้างประจำ (3) ค่าจ้างชั่วคราว (4) ค่าตอบแทนพนักงานราชการ (5) ค่าตอบแทน (6) ค่าใช้สอย (7) ค่าสาธารณูปโภค (8) ค่าวัสดุ (9) ค่าครุภัณฑ์ (10) ที่ดิน และสิ่งก่อสร้าง (11) เงินอุดหนุน (12) รายจ่ายอื่น (โปรดอธิบายสมมติฐานและวิธีการที่ใช้ในการประมาณการค่าใช้จ่าย)

งบประมาณทั้งสิ้น เป็นเงิน 11,078,000 บาท

1. ค่าตอบแทน ใช้สอยและวัสดุ = 11,078,000 บาท

1.1 ค่าใช้สอย = 1,104,000 บาท

1) ค่าเบี้ยเลี้ยงสำหรับเจ้าหน้าที่ สนง.ปศจ.และ สนง.ปศอ.= 354,000บาท

- 2 อำเภอๆละ 2 คนๆละ 200 วันๆละ 240 บาท = 192,000 บาท

- จังหวัด 5 คนๆละ 135 วันๆละ 240 บาท = 162,000 บาท

2) ค่าฝึกอบรมและสัมมนา " หลักสูตรการเลี้ยงไก่ไข่และเป็ดไข่ "

- เกษตรกร 3,000 รายๆละ 250 บาท = 750,000 บาท

1.2 ค่าวัสดุ = 9,974,000 บาท

1) ค่าวัสดุสำนักงาน = 8,000 บาท

- 2 อำเภอๆละ 3,000 บาท / จังหวัด 2,000 บาท

2) ค่าวัสดุน้ำมันเชื้อเพลิง = 126,000 บาท

- รถบรรทุกดีเซลขนาด 1 ตัน จำนวน 7 คันๆละ 600 ลิตรๆละ 30 บาท

- 3) ค่าวัสดุการเกษตร = 9,540,000 บาท
- ค่าพันธุ์ไก่ไข่ ให้กับเกษตรกร 2,500 รายๆละ 10 ตัวๆละ 180 บาท = 4,500,000 บาท
 - ค่าพันธุ์เป็ดไข่ ให้กับเกษตรกร 500 รายๆละ 10 ตัวๆละ 180 บาท = 900,000 บาท
 - ค่าอาหารไก่ไข่และเป็ดไข่ ให้กับเกษตรกร 3,000 รายๆละ 1 กระสอบๆ ละ 480 บาท
(1 กระสอบ = 30 ก.ก.ๆละ 16 บาท) =1,440,000 บาท
 - ค่าถังน้ำ/ถังอาหาร จำนวน 3,000 ชุดๆละ 150 บาท= 450,000 บาท
 - ค่าตาข่ายพลาสติก ขนาด 0.90 x 30 เมตร จำนวน 3,000 ม้วนๆ ละ 750 บาท
= 2,250,000 บาท
- 4) ค่าวัสดุเวชภัณฑ์ = 300,000 บาท
- ค่าเวชภัณฑ์สัตว์ปีก ให้กับเกษตรกร 3,000 รายๆละ 100 บาท (ตัวละ 10 บาท)
= 300,000 บาท

2.3.11 สถานะของโครงการ (กรณีเป็นแผนงาน ให้ข้ามข้อนี้)

- 1) ดำเนินการได้ทันที
- 2) อยู่ระหว่างการเตรียมความพร้อม
- 3) ความพร้อมของโครงการ
- 3.1) ความพร้อมของพื้นที่ดำเนินการ
- มีแล้วและได้รับอนุญาตให้ใช้ได้ตามกฎหมาย ต้องจัดหาใหม่
- มีแล้วและอยู่ระหว่างการขออนุญาตให้ใช้ได้ตามกฎหมาย
- 3.2) ความพร้อมของแบบรูปรายการ
- มีแล้วและสมบูรณ์ มีแล้วแต่ยังไม่สมบูรณ์ ไม่มี
- 4) ผลกระทบสิ่งแวดล้อม (ลักษณะโครงการตามข้อ 9.1-9.3 สามารถข้ามได้)
- ไม่กระทบ
- กระทบ
- 5) ความพร้อมของแรงงานบุคลากร เครื่องมือ และเทคนิค
- มีพร้อมและสามารถดำเนินการได้ทันที มีบางส่วนและต้องจัดหาเพิ่ม
- 6) การศึกษาความเหมาะสมของโครงการ
- มีแล้ว ไม่มี
- 7) ความพร้อมในการบริหารจัดการ (การใช้งาน/ให้บริการ การบำรุงรักษา) ภายหลังดำเนินโครงการแล้วเสร็จ
- พร้อม ไม่พร้อม

8) การสนับสนุนงบประมาณ

- ไม่ซ้ำซ้อนกับงบประมาณอื่นๆ
- มีความจำเป็นเร่งด่วนที่ต้องใช้จ่ายหรือก่อนนี้ผูกพันโดยเร็ว แต่
- ไม่ได้รับการจัดสรรงบประมาณ
- ได้รับการจัดสรรงบประมาณไว้แล้วแต่มีจำนวนไม่เพียงพอ

9) การกำหนดรายละเอียดค่าใช้จ่าย

- เป็นไปตามหลักเกณฑ์ และอยู่ในเกณฑ์ราคามาตรฐานของทางราชการ
- ไม่เป็นไปตามหลักเกณฑ์ และอยู่ในเกณฑ์ราคามาตรฐานของทางราชการ

2.3.12 ขอบเขตการดำเนินงาน (โปรดอธิบายให้เห็นถึงกิจกรรม-วิธีการดำเนินงาน)

- 1) ประชุมเจ้าหน้าที่และประชาสัมพันธ์โครงการฯ
- 2) รับสมัครและตรวจสอบคุณสมบัติกลุ่มเป้าหมายเข้าร่วมโครงการ
- 3) ดำเนินการฝึกอบรมให้ความรู้ด้านการเลี้ยงไก่ไข่แก่สมาชิกกลุ่มเป้าหมาย
- 4) จัดหาพันธุ์สัตว์และปัจจัยการผลิต ตามโครงการฯ
- 5) สนับสนุนพันธุ์สัตว์และปัจจัยการผลิตให้กับเกษตรกร/ประชาชนกลุ่มเป้าหมาย
- 6) ตรวจสอบติดตาม เยี่ยมเยียนให้แนะนำ และประเมินผลสัมฤทธิ์ของโครงการ
- 7) จัดทำรายงาน/สรุปผลการดำเนินงานโครงการฯ

2.3.13 กลุ่มเป้าหมายที่คาดว่าจะได้รับประโยชน์จากการดำเนินแผนงาน/โครงการโดยตรง

- ประชาชน _____ เกษตรกร _____ 3,000 ราย _____
- ผู้ประกอบการ _____ อื่นๆ _____

คุณสมบัติเกษตรกร/ประชาชนที่เข้าร่วมโครงการ

1. มีความพร้อมในเรื่องสถานที่เลี้ยงสัตว์ที่เหมาะสม
2. เป็นเกษตรกรรายย่อยที่ได้รับผลกระทบจากโรคติดเชื้อไวรัสโคโรนา 2019 และขึ้นทะเบียนกับกระทรวงเกษตรและสหกรณ์
3. ประชาชนทั่วไปผู้ได้รับผลกระทบจากโรคติดเชื้อไวรัสโคโรนา 2019 และลงข้อมูลในระบบ Thai Quarantine Monitor (Thai QM) ของกรมการปกครอง

2.3.14 วิธีการดำเนินงาน

- 1) ดำเนินการเอง
- 2) จัดจ้าง

2.3.15 แผนการดำเนินงาน ที่แสดงให้เห็นถึงขั้นตอนการดำเนินกิจกรรมหลักตามขอบเขตการดำเนินงานในข้อ 12 ตั้งแต่เริ่มต้นจนถึงสิ้นสุดการดำเนินแผนงาน/โครงการ

กิจกรรม	ปีพ.ศ. 2563			ปีพ.ศ. 2564								
	ต.ค.	พ.ย.	ธ.ค.	ม.ค.	ก.พ.	มี.ค.	เม.ย.	พ.ค.	มิ.ย.	ก.ค.	ส.ค.	ก.ย.
1. ประชาสัมพันธ์และคัดเลือกเกษตรกร	←	→										
2. ฝึกอบรมให้ความรู้เกษตรกร/ประชาชน หลักสูตร "การเลี้ยงไก่ไข่/เปิดไข่"			←	→								
3. สนับสนุนพันธุ์สัตว์และปัจจัยการผลิต				←	→							
4. ตรวจสอบติดตาม ให้คำแนะนำ และประเมินผลสัมฤทธิ์ โครงการ	←											→

2.3.16 แผนการใช้จ่ายเงิน (รายเดือน)(หน่วย: ล้านบาท) ที่แสดงให้เห็นถึงแผนการเบิกจ่ายตั้งแต่เริ่มต้นจนถึงสิ้นสุดการดำเนินแผนงาน/โครงการ

รูปแบบการเบิกจ่ายเงิน รายวัน รายเดือน ตามงวดงาน

กิจกรรม	ปีพ.ศ. 2563			ปีพ.ศ. 2564								
	ต.ค.	พ.ย.	ธ.ค.	ม.ค.	ก.พ.	มี.ค.	เม.ย.	พ.ค.	มิ.ย.	ก.ค.	ส.ค.	ก.ย.
1. ประชาสัมพันธ์และคัดเลือกเกษตรกร		0.0529										
2. ฝึกอบรมให้ความรู้เกษตรกร/ประชาชน หลักสูตร "การเลี้ยงไก่ไข่/เปิดไข่"			0.3750	0.3750								
3. สนับสนุนพันธุ์สัตว์และปัจจัยการผลิต					4.9200	4.9200						
4. ตรวจสอบติดตาม ให้คำแนะนำ และประเมินผลสัมฤทธิ์โครงการ			0.0468	0.0468	0.0428	0.0428	0.0428	0.0427	0.0426	0.0426	0.0426	0.0426
รวม (ทั้งโครงการ)		0.0529	0.4218	0.4218	4.9628	4.9628	0.0428	0.0427	0.0426	0.0426	0.0426	0.0426
หมายเหตุ: โปรดประมาณการแผนการใช้จ่ายโครงการเป็นรายเดือน เมื่อโครงการ ได้รับอนุมัติจาก ครม. ให้หน่วยงานรับผิดชอบจัดส่งแผนการใช้จ่ายตามรูปแบบที่กำหนด												

2.3.17 การดำเนินโครงการจะก่อให้เกิดประโยชน์ทั้งทางตรงและทางอ้อมเพื่อให้ภาครัฐยังคงขีดความสามารถในการชำระหนี้ อาทิ ภาษีเงินได้ที่คาดว่าจะเพิ่มขึ้นประมาณ xxx ล้านบาท อันเป็นผลการจ้างงานในพื้นที่เพิ่มขึ้นตามที่กำหนดไว้ในผลประโยชน์โครงการ

1) ประโยชน์ทางตรง

1.1) เกษตรกรมีรายได้จากการจำหน่ายผลผลิตไข่ไก่/ไข่เปิด

1.2) เกษตรกรลดรายจ่ายภายในครัวเรือนและอาหารโปรตีนไว้บริโภคในครัวเรือน

- คาดการณ์ผลผลิตไข่ไก่/ไข่เปิด ตามโครงการฯ 3,000 รายๆ ละ 10 ตัว (ให้ผลผลิตอย่างต่ำ 144 ฟอง/ตัว/ปี) สามารถให้ผลผลิต จำนวน 4,320,000 ฟองๆ ละ 3 บาท คิดเป็นเงิน 12,960,000 บาท/ปี (4,320 บาท/ราย/ปี)

2) ประโยชน์ทางอ้อม

2.1) เกษตรกรได้รับความรู้ในการเลี้ยงสัตว์ปีกและสามารถนำไปใช้ในการเลี้ยงและเฝ้าระวังดูแลสุขภาพสัตว์ได้อย่างถูกสุขลักษณะ มีระบบการป้องกันโรค

บทที่ 3

วิธีดำเนินการศึกษา

การประเมินผลสัมฤทธิ์โครงการส่งเสริมการเลี้ยงไก่ไข่ - เป็ดไข่ เสริมเศรษฐกิจครัวเรือน จังหวัดฉะเชิงเทรา เป็นการวิจัยเชิงพรรณนาแบ่งออกเป็น 5 ตอน ดังนี้

- ตอนที่ 3.1 ประชากรและกลุ่มตัวอย่าง
- ตอนที่ 3.2 เครื่องมือที่ใช้ในการศึกษา
- ตอนที่ 3.3 การเก็บรวบรวมข้อมูล
- ตอนที่ 3.4 การวิเคราะห์ข้อมูล
- ตอนที่ 3.5 สถิติที่ใช้ในการวิเคราะห์ข้อมูล

3.1 ประชากรและกลุ่มตัวอย่าง

3.1.1 ประชากร

ประชากรในการศึกษา หมายถึง เกษตรกร/ประชาชน ที่เข้าร่วมโครงการส่งเสริมการเลี้ยงไก่ไข่ - เป็ดไข่ เสริมเศรษฐกิจครัวเรือน ในจังหวัดฉะเชิงเทรา 2 อำเภอ ได้แก่ อำเภอบางน้ำเปรี้ยว และอำเภอมืองฉะเชิงเทรา จำนวน 3,000 คน

3.1.2 กลุ่มตัวอย่าง

กลุ่มตัวอย่างที่ใช้ในการศึกษาค้างนี้ คือ เกษตรกร/ประชาชน ที่เข้าร่วมโครงการส่งเสริมการเลี้ยงไก่ไข่ - เป็ดไข่ เสริมเศรษฐกิจครัวเรือน จังหวัดฉะเชิงเทรา โดยการคำนวณกลุ่มตัวอย่างจากการใช้สูตรของทาโรยามาเน่ (Yamane., 1973, 888) จากประชากรที่ใช้ในการศึกษาค้างนี้ จำนวน 3,000 คน ได้กลุ่มตัวอย่างจำนวน 353 คน คิดเป็นร้อยละ 11.77 โดยใช้แผนการสุ่มตัวอย่างแบบง่าย (Simple Random Sample)

3.2 เครื่องมือที่ใช้ในการศึกษา

การสร้างเครื่องมือที่ใช้ในการศึกษาโดยการศึกษาข้อมูลโครงการส่งเสริมการเลี้ยงไก่ไข่ - เป็ดไข่ เสริมเศรษฐกิจครัวเรือน จังหวัดฉะเชิงเทรา ศึกษาปัญหาการดำเนินงานที่ผ่านมา และศึกษาแนวคิด ทฤษฎี และผลงานวิจัยที่เกี่ยวข้อง มาเป็นแนวทางในการกำหนดกรอบของเนื้อหาข้อคำถาม สร้างแบบสัมภาษณ์ แล้วนำแบบสัมภาษณ์ที่สร้างเสร็จแล้ว ให้ผู้บังคับบัญชา ผู้มีความรู้และประสบการณ์เชี่ยวชาญ ร่วมตรวจสอบความเป็นประโยชน์และความสอดคล้องของเนื้อหา ความถูกต้องของภาษา และโครงสร้างของแบบสอบถาม นำแบบสอบถามมาปรับปรุงแก้ไข แล้วนำไปทดสอบแบบ นำแบบมาปรับปรุงให้ครบถ้วนสมบูรณ์อีกครั้งหนึ่ง เพื่อนำไปใช้ในการจัดเก็บรวบรวมข้อมูล

เครื่องมือที่ใช้ในการศึกษา คือ แบบสัมภาษณ์เกษตรกร แบบประเมินผลโครงการส่งเสริมการเลี้ยงไก่ไข่ - เป็ดไข่ เสริมเศรษฐกิจครัวเรือน จังหวัดฉะเชิงเทรา ภายใต้แผนงาน/โครงการที่มีวัตถุประสงค์เพื่อฟื้นฟูเศรษฐกิจและสังคมตามบัญชีท้าย พ.ร.ก. ให้อำนาจกระทรวงการคลังกู้เงินเพื่อแก้ไขปัญหา เยียวยา

และฟื้นฟูเศรษฐกิจและสังคมที่ได้รับผลกระทบจากสถานการณ์การระบาดของโรคติดเชื้อไวรัสโคโรนา 2019 ที่สำนักงานปศุสัตว์จังหวัดฉะเชิงเทรา ดำเนินการในปี 2564 แบ่งออกเป็น 4 ตอน ดังนี้

ตอนที่ 1 ข้อมูลทั่วไปของเกษตรกร ประกอบด้วย เพศ อายุ การประกอบอาชีพก่อนเข้าร่วมโครงการ และการรับทราบโครงการนี้จากแหล่งข้อมูลใด

ตอนที่ 2 ข้อมูลเกี่ยวกับการประเมินผลการดำเนินงานโครงการส่งเสริมการเลี้ยงไก่ไข่ - เป็ดไข่เสริมเศรษฐกิจครัวเรือน จังหวัดฉะเชิงเทรา ภายใต้แผนงาน/โครงการที่มีวัตถุประสงค์เพื่อฟื้นฟูเศรษฐกิจและสังคมตามบัญชีท้าย พ.ร.ก. ให้อำนาจกระทรวงการคลังกู้เงินเพื่อแก้ไขปัญหา เยียวยา และฟื้นฟูเศรษฐกิจและสังคมที่ได้รับผลกระทบจากสถานการณ์การระบาดของโรคติดเชื้อไวรัสโคโรนา 2019 ประกอบด้วย ความพร้อมในการเลี้ยงไก่ไข่/เป็ดไข่ การได้รับการฝึกอบรมการเลี้ยงไก่ไข่/เป็ดไข่ การได้รับสนับสนุนปัจจัยการผลิตในการเลี้ยงไก่ไข่/เป็ดไข่ ช่วงเวลาที่ได้รับปัจจัยการผลิต จำนวนไก่ไข่/เป็ดไข่จำนวนอาหารไก่ไข่/เป็ดไข่ จำนวนถั่ว/ถั่วเหลือง จำนวนตาข่ายพลาสติก จำนวนเวชภัณฑ์สัตว์ปีกที่ได้รับ การจัดการไก่ไข่/เป็ดไข่ รูปแบบการเลี้ยง การบันทึกข้อมูลรายรับรายจ่าย สถานะเลี้ยงไก่ไข่/เป็ดไข่ในปัจจุบัน จำนวนผลผลิตไข่ไก่/ไข่เป็ดที่ได้ ผลผลิตไข่ไก่/ไข่เป็ด มีจำนวนเฉลี่ย การนำผลผลิตไข่ไก่/เป็ดไข่ไปบริโภคภายในครัวเรือนหรือจำหน่าย การซื้อพันธุ์ไก่ไข่/เป็ดไข่มาเลี้ยงเพิ่มเติม การซื้ออาหารสัตว์และวัสดุอุปกรณ์เพิ่มเติม

ตอนที่ 3 ข้อมูลเกี่ยวกับความพึงพอใจของเกษตรกรที่เข้าร่วมโครงการในด้านต่างๆ ได้แก่ ด้านหลักสูตรการฝึกอบรม ด้านการได้รับปัจจัยการผลิต และด้านความพึงพอใจในการเข้าร่วมโครงการ มีลักษณะคำตอบเป็นมาตรวัดค่าแบบมาตราส่วนประมาณค่า 5 ระดับ (Rating Scale) ตามรูปแบบของ Likert's scale ที่ตรงกับความรู้สึกและความเป็นจริงมากที่สุด จำนวน 5 ข้อ โดยกำหนดคะแนนในแต่ละช่วงไว้ ดังนี้

ระดับความคิดเห็นระดับมากที่สุด	มีค่าเท่ากับ 5 คะแนน
ระดับความคิดเห็นระดับมาก	มีค่าเท่ากับ 4 คะแนน
ระดับความคิดเห็นระดับปานกลาง	มีค่าเท่ากับ 3 คะแนน
ระดับความคิดเห็นระดับน้อย	มีค่าเท่ากับ 2 คะแนน
ระดับความคิดเห็นระดับน้อยที่สุด	มีค่าเท่ากับ 1 คะแนน

ตอนที่ 4 ปัญหา อุปสรรค และข้อเสนอแนะมีลักษณะเป็นแบบสอบถามชนิดปลายเปิด ได้แก่ ด้านหลักสูตรการฝึกอบรม ด้านการได้รับปัจจัยการผลิต ด้านการให้บริการของเจ้าหน้าที่

3.3 การเก็บรวบรวมข้อมูล

3.3.1 จัดทำแผนการปฏิบัติงานการออกเก็บรวบรวมข้อมูลเกษตรกรผู้เข้าร่วมโครงการส่งเสริมการเลี้ยงไก่ไข่ - เป็ดไข่ เสริมเศรษฐกิจครัวเรือน จังหวัดฉะเชิงเทรา

3.3.2 จัดเตรียมแบบสัมภาษณ์และอุปกรณ์ต่างๆ ที่ใช้ในการสัมภาษณ์

3.3.3 ประสานงานกับเจ้าหน้าที่สำนักงานปศุสัตว์จังหวัดฉะเชิงเทรา และสำนักงานปศุสัตว์อำเภอ บางน้ำเปรี้ยว และอำเภอเมืองฉะเชิงเทรา เพื่อนัดหมายเกษตรกรสัมภาษณ์เก็บรวบรวมข้อมูล

3.3.4 ดำเนินการเก็บรวบรวมข้อมูลโดยการออกไปสัมภาษณ์เกษตรกรผู้เข้าร่วมโครงการส่งเสริมการเลี้ยงไก่ไข่ - เป็ดไข่ เสริมเศรษฐกิจครัวเรือน จังหวัดฉะเชิงเทรา ด้วยตนเอง ระหว่างวันที่ 2 กุมภาพันธ์ 2565 ถึงวันที่ 25 กุมภาพันธ์ 2565

3.4 การวิเคราะห์ข้อมูล

3.4.1 การตรวจสอบข้อมูล ผู้ศึกษานำแบบสัมภาษณ์ที่รวบรวมได้ จำนวน 353 ชุด มาตรวจสอบความถูกต้อง ครบถ้วนสมบูรณ์ของข้อมูล และตรวจสอบความแนบเนียน

3.4.2 การลงรหัสข้อมูล ผู้ศึกษานำแบบสัมภาษณ์ที่ตรวจสอบข้อมูลแล้วมากำหนดใส่รหัสแต่ละชุดจนครบถ้วน เพื่อนำไปใช้ในการวิเคราะห์ข้อมูล

3.4.3 การวิเคราะห์ข้อมูล ผู้ศึกษาทำการวิเคราะห์ข้อมูลด้วยระบบคอมพิวเตอร์ โดยการใช้โปรแกรมคอมพิวเตอร์สำเร็จรูป Microsoft Excel

3.5 สถิติที่ใช้ในการวิเคราะห์ข้อมูล

การศึกษาครั้งนี้ ผู้ศึกษาใช้สถิติในการวิเคราะห์ข้อมูลดังต่อไปนี้

3.5.1 ข้อมูลทั่วไปของเกษตรกรที่เข้าร่วมโครงการ วิเคราะห์โดยใช้การแจกแจงความถี่และค่าร้อยละ

3.5.2 ข้อมูลเกี่ยวกับการประเมินผลการดำเนินงานตามโครงการส่งเสริมการเลี้ยงไก่ไข่ - เป็ดไข่ เสริมเศรษฐกิจครัวเรือน วิเคราะห์โดยใช้การแจกแจงความถี่และค่าร้อยละ

3.5.3 ข้อมูลความพึงพอใจของเกษตรกรที่เข้าร่วมโครงการวิเคราะห์โดยใช้ค่าเฉลี่ยและส่วนเบี่ยงเบนมาตรฐาน

โดยกำหนดเกณฑ์การแปลความหมายค่าเฉลี่ย (Best, 1977) ดังนี้

$$\frac{(\text{คะแนนสูงสุด} - \text{คะแนนต่ำสุด})}{\text{จำนวนระดับ}} = \frac{5 - 1}{5} = 0.80$$

จากวิธีดังกล่าว สามารถจัดระดับความพึงพอใจได้ ดังนี้

ค่าเฉลี่ย 1.00 - 1.80 หมายถึง มีระดับความพึงพอใจอยู่ในเกณฑ์น้อยที่สุด

ค่าเฉลี่ย 1.81 - 2.60 หมายถึง มีระดับความพึงพอใจอยู่ในเกณฑ์น้อย

ค่าเฉลี่ย 2.61 - 3.40 หมายถึง มีระดับความพึงพอใจอยู่ในเกณฑ์ปานกลาง

ค่าเฉลี่ย 3.41 - 4.20 หมายถึง มีระดับความพึงพอใจอยู่ในเกณฑ์มาก

ค่าเฉลี่ย 4.21 - 5.00 หมายถึง มีระดับความพึงพอใจอยู่ในเกณฑ์มากที่สุด

3.5.4 ปัญหา อุปสรรค และข้อเสนอแนะ วิเคราะห์โดยใช้ข้อมูลที่เป็นข้อคำถามปลายเปิดมาทำการจัดลำดับความสำคัญและจัดหมวดหมู่

3.6 สัญลักษณ์ที่ใช้ในการวิเคราะห์

n	แทน	จำนวนเกษตรกรที่เป็นกลุ่มตัวอย่าง
\bar{x}	แทน	ค่าเฉลี่ย
S.D.	แทน	ค่าเบี่ยงเบนมาตรฐาน

ค่าเฉลี่ย
$$\bar{x} = \frac{\Sigma fx}{n}$$

เมื่อ	\bar{x}	แทน	ค่าเฉลี่ย
	Σfx	แทน	ผลรวมของความถี่ของคะแนนทั้งหมด
	n	แทน	จำนวนผู้ตอบแบบสอบถามทั้งหมด

ส่วนเบี่ยงเบนมาตรฐาน

$$SD = \sqrt{\frac{n\Sigma x^2 - (\Sigma x)^2}{n(n-1)}}$$

เมื่อ	SD	แทน	ส่วนเบี่ยงเบนมาตรฐาน
	x	แทน	คะแนนแต่ละตัวในกลุ่มตัวอย่าง
	n	แทน	จำนวนคนในกลุ่มตัวอย่าง

บทที่ 4

ผลการศึกษา

การประเมินผลสัมฤทธิ์โครงการส่งเสริมการเลี้ยงไก่ไข่ - เป็ดไข่ เสริมเศรษฐกิจครัวเรือน เป็นการประเมินผลหลังจากที่โครงการสิ้นสุดแล้ว (Post Evaluation) มีวัตถุประสงค์ 1) เพื่อประเมินผลสัมฤทธิ์ตามวัตถุประสงค์ของโครงการส่งเสริมการเลี้ยงไก่ไข่ - เป็ดไข่ เสริมเศรษฐกิจครัวเรือน 2) เพื่อประเมินความพึงพอใจของเกษตรกร ที่เข้าร่วมโครงการส่งเสริมการเลี้ยงไก่ไข่ - เป็ดไข่ เสริมเศรษฐกิจครัวเรือน และ 3) เพื่อศึกษาปัญหาและอุปสรรค ในการดำเนินงานของโครงการส่งเสริมการเลี้ยงไก่ไข่ - เป็ดไข่ เสริมเศรษฐกิจครัวเรือน โดยในการศึกษานี้ ผู้ศึกษาได้ดำเนินการเก็บรวบรวมข้อมูลจากกลุ่มตัวอย่างที่เป็นผู้เข้าร่วมโครงการส่งเสริมการเลี้ยงไก่ไข่ - เป็ดไข่ เสริมเศรษฐกิจครัวเรือน จังหวัดฉะเชิงเทรา ซึ่งสำนักงานปศุสัตว์จังหวัดฉะเชิงเทราเป็นหน่วยงานเจ้าภาพหลักเสนอโครงการภายใต้แผนงาน/โครงการที่มีวัตถุประสงค์เพื่อฟื้นฟูเศรษฐกิจและสังคมตามบัญชีท้าย พ.ร.ก. ให้อำนาจกระทรวงการคลังกู้เงินเพื่อแก้ไขปัญหา เยียวยา และฟื้นฟูเศรษฐกิจและสังคมที่ได้รับผลกระทบจากสถานการณ์การระบาดของโรคติดเชื้อไวรัสโคโรนา 2019 ดำเนินการในปี 2564 ในพื้นที่อำเภอเมืองฉะเชิงเทรา และอำเภอบางน้ำเปรี้ยว จังหวัดฉะเชิงเทรา จำนวนเกษตรกรที่เข้าร่วมโครงการทั้งสิ้น 3,000 คน และดำเนินการสุ่มตัวอย่างจำนวน 353 คน โดยใช้แบบสัมภาษณ์เป็นเครื่องมือในการเก็บรวบรวมข้อมูล ซึ่งสร้างขึ้นตามวัตถุประสงค์ของการศึกษา การวิเคราะห์ข้อมูลใช้ค่าความถี่ ค่าร้อยละ ค่าเฉลี่ย และส่วนเบี่ยงเบนมาตรฐาน ในส่วนการนำเสนอผลการศึกษาและอภิปรายผล ผู้ศึกษาจะนำเสนอผลการวิเคราะห์ข้อมูลในรูปตารางประกอบคำอธิบาย ดังนี้

ตอนที่ 4.1 ข้อมูลทั่วไปของเกษตรกรที่เข้าร่วมโครงการส่งเสริมการเลี้ยงไก่ไข่-เป็ดไข่ เสริมเศรษฐกิจครัวเรือน จังหวัดฉะเชิงเทรา

ตอนที่ 4.2 การประเมินผลการดำเนินงานโครงการส่งเสริมการเลี้ยงไก่ไข่-เป็ดไข่ เสริมเศรษฐกิจครัวเรือน จังหวัดฉะเชิงเทรา โดยเป็นการประเมินผลหลังจากที่โครงการสิ้นสุดแล้ว (Post Evaluation) โดยใช้รูปแบบในการประเมินผลโครงการแบบซีพีบี (CIPP Model) ของสตีฟเฟิลปีม และคณะ ได้แก่

- 4.2.5 ด้านบริบทหรือสภาวะแวดล้อม (Context Evaluation : C)
- 4.2.6 ด้านปัจจัยนำเข้า หรือตัวป้อนเข้า (Input Evaluation : I)
- 4.2.7 ด้านกระบวนการ (Process Evaluation : P)
- 4.2.8 ด้านผลผลิต (Product Evaluation : P)

ตอนที่ 4.3 ความคิดเห็นเกี่ยวกับปัญหาอุปสรรค และข้อเสนอแนะ

4.1 ข้อมูลทั่วไปของเกษตรกรที่เข้าร่วมโครงการส่งเสริมการเลี้ยงไก่ไข่ - เป็ดไข่ เสริมเศรษฐกิจครัวเรือน จังหวัดฉะเชิงเทรา

ตารางที่ 4.1 แสดงจำนวนและร้อยละของผู้ตอบแบบสอบถาม จำแนกตามข้อมูลทั่วไป (n=353)

ข้อมูลทั่วไป	จำนวน (คน)	ร้อยละ
1. เพศ		
ชาย	180	51.0
หญิง	173	49.0
2. อายุ		
20-29 ปี	16	4.5
30-39 ปี	37	10.5
40-49 ปี	75	21.3
50-59 ปี	120	34.0
ตั้งแต่ 60 ปีขึ้นไป	105	29.7
ต่ำสุด 20 ปี สูงสุด 79 ปี		
เฉลี่ย 52.35 ปี ส่วนเบี่ยงเบนมาตรฐาน 12.154		
3. การประกอบอาชีพก่อนเข้าร่วมโครงการ		
รับจ้างทั่วไป	95	26.9
เกษตรกร	223	63.2
แม่บ้าน	15	4.2
ค้าขาย	19	5.4
ผู้ประกอบการ	1	0.3
4. ท่านทราบว่ามีโครงการนี้จากหน่วยงานหรือบุคคลใด		
เจ้าหน้าที่ปศุสัตว์	38	10.7
เพื่อนบ้าน	2	0.6
ผู้ใหญ่บ้าน/กำนัน	312	88.4
อบต./เทศบาล	1	0.3

จากตารางที่ 4.1 พบว่า ข้อมูลทั่วไปของเกษตรกรที่เข้าร่วมโครงการส่งเสริมการเลี้ยงไก่ไข่ - เป็ดไข่ เสริมเศรษฐกิจครัวเรือน จังหวัดฉะเชิงเทรา มีผลการศึกษา ดังนี้

1) **เพศ** พบว่า เกษตรกรส่วนใหญ่เป็นเพศชาย คิดเป็นร้อยละ 51.0 และเป็นเพศหญิงคิดเป็นร้อยละ 49.0

2) **อายุ** พบว่า เกษตรกรมีอายุเฉลี่ย 52.35 ปี โดยส่วนใหญ่มีอายุ 50-59 ปี คิดเป็นร้อยละ 34.0 รองลงมาคืออายุ ตั้งแต่ 60 ปีขึ้นไป คิดเป็นร้อยละ 29.7 และอายุ 40-49 ปี คิดเป็นร้อยละ 21.2 ตามลำดับ

3) การประกอบอาชีพก่อนเข้าร่วมโครงการ พบว่า ส่วนใหญ่เป็นเกษตรกร คิดเป็นร้อยละ 63.2 รองลงมารับจ้างทั่วไป คิดเป็นร้อยละ 26.9 และค้าขาย คิดเป็นร้อยละ 5.4 ตามลำดับ

4) แหล่งข้อมูลที่ได้รับข่าวสารการจัดโครงการ พบว่า ส่วนใหญ่รับทราบข้อมูลโครงการจาก ผู้ใหญ่บ้าน/กำนัน คิดเป็นร้อยละ 88.4 รองลงมาเจ้าหน้าที่ปศุสัตว์ คิดเป็นร้อยละ 10.8 เพื่อนบ้าน ร้อยละ 0.6 และ อบต./เทศบาล ร้อยละ 0.3

4.2 การประเมินผลการดำเนินงานโครงการส่งเสริมการเลี้ยงไก่ไข่ - เป็ดไข่ เสริมเศรษฐกิจครัวเรือน จังหวัดฉะเชิงเทรา

4.2.1 ด้านบริบทหรือสถานะแวดล้อม (Context Evaluation : C)

ตารางที่ 4.2 แสดงจำนวนและร้อยละของผู้ตอบแบบสอบถาม ด้านบริบทหรือสถานะแวดล้อม (n=353)

ด้านบริบทหรือสถานะแวดล้อม	จำนวน (คน)	ร้อยละ
ท่านมีความพร้อมในการเลี้ยงไก่ไข่/เป็ดไข่ หรือไม่		
มีความพร้อม เช่น มีพื้นที่ โรงเรือน คนเลี้ยง	338	95.8
ไม่มีความพร้อม	15	4.2

จากตารางที่ 4.2 พบว่า เกษตรกรที่เข้าร่วมโครงการส่งเสริมการเลี้ยงไก่ไข่ - เป็ดไข่ เสริมเศรษฐกิจ ครัวเรือน จังหวัดฉะเชิงเทรา ส่วนใหญ่มีความพร้อม เช่น มีพื้นที่ โรงเรือน คนเลี้ยง เป็นต้น จำนวน 338 คน คิดเป็นร้อยละ 95.8 และไม่มีความพร้อม จำนวน 15 คน คิดเป็นร้อยละ 4.2 ตามลำดับ

4.2.2 ด้านปัจจัยนำเข้า (Input Evaluation : I)

1) ปัจจัยการผลิต

ตารางที่ 4.3 แสดงจำนวนและร้อยละของผู้ตอบแบบสอบถาม ด้านปัจจัยนำเข้า (n=353)

ปัจจัยการผลิต	จำนวน (คน)	ร้อยละ
1. ท่านได้รับการฝึกอบรมการเลี้ยงไก่ไข่/เป็ดไข่ หรือไม่		
ได้รับการฝึกอบรม	353	100
2. เดือนที่ได้รับปัจจัยการผลิต		
พฤษภาคม 2564	39	11.1
กรกฎาคม 2564	314	88.9
3. จำนวนพันธุ์ไก่ไข่/เป็ดไข่ที่ได้รับ		
10 ตัว	353	100
4. จำนวนอาหารไก่ไข่/เป็ดไข่ที่ได้รับ		
30 กิโลกรัม	353	100

ตารางที่ 4.3 (ต่อ)

ปัจจัยการผลิต	จำนวน (คน)	ร้อยละ
5. จำนวนถังน้ำ/ถังอาหารที่ได้รับ		
1 ชุด	353	100
6. จำนวนตาข่ายพลาสติกที่ได้รับ		
1 ม้วน	353	100
7. จำนวนเวชภัณฑ์สัตว์ปีกที่ได้รับ		
3 ซอง	353	100

จากตารางที่ 4.3 พบว่า เกษตรกรที่เข้าร่วมโครงการส่งเสริมการเลี้ยงไก่ไข่ - เป็ดไข่ เสริมเศรษฐกิจครัวเรือน จังหวัดฉะเชิงเทรา มีผลการประเมินด้านปัจจัยการผลิต ดังนี้

1) การฝึกอบรมการเลี้ยงไก่ไข่ - เป็ดไข่ เกษตรกรทั้งหมดได้รับการฝึกอบรม จำนวน 353 คน คิดเป็นร้อยละ 100

2) เดือนที่ได้รับปัจจัยการผลิต เกษตรกรส่วนใหญ่ได้รับปัจจัยการผลิตในเดือนกรกฎาคม 2564 จำนวน 314 คน คิดเป็นร้อยละ 88.9 และเดือนพฤษภาคม 2564 จำนวน 39 คน คิดเป็นร้อยละ 11.1 ตามลำดับ

3) จำนวนพันธุ์ไก่ไข่/เป็ดไข่ที่ได้รับ เกษตรกรได้รับพันธุ์ไก่ไข่/เป็ดไข่ จำนวน 10 ตัว จำนวน 353 คน คิดเป็นร้อยละ 100

4) จำนวนอาหารไก่ไข่/เป็ดไข่ที่ได้รับ เกษตรกรทั้งหมดได้รับอาหารไก่ไข่/เป็ดไข่ จำนวน 353 คนๆ ละ 30 กิโลกรัม คิดเป็นร้อยละ 100

5) จำนวนถังน้ำ/ถังอาหารที่ได้รับ เกษตรกรทั้งหมดได้รับถังน้ำ/ถังอาหาร จำนวน 353 คนๆ ละ 1 ชุด คิดเป็นร้อยละ 100

6) จำนวนตาข่ายพลาสติกที่ได้รับ เกษตรกรทั้งหมดได้รับตาข่ายพลาสติก จำนวน 353 คนๆ ละ 1 ม้วน คิดเป็นร้อยละ 100

7) จำนวนเวชภัณฑ์สัตว์ปีกที่ได้รับ เกษตรกรทั้งหมดได้รับเวชภัณฑ์สัตว์ปีก จำนวน 353 คนๆ ละ 3 ซอง คิดเป็นร้อยละ 100

ตารางที่ 4.4 แสดงค่าเฉลี่ยและส่วนเบี่ยงเบนมาตรฐานของความพึงพอใจของเกษตรกรที่เข้าร่วมโครงการ จำแนกเป็นรายด้าน (n=353)

ประเด็นความพึงพอใจ	ระดับความพึงพอใจ					\bar{x} (S.D.)	ระดับ
	มากที่สุด	มาก	ปานกลาง	น้อย	น้อยที่สุด		
	จำนวน (ร้อยละ)	จำนวน (ร้อยละ)	จำนวน (ร้อยละ)	จำนวน (ร้อยละ)	จำนวน (ร้อยละ)		
1. ด้านหลักสูตรการฝึกอบรม							
1.1 ความเข้าใจในเนื้อหาและการนำไปใช้ประโยชน์ในการเลี้ยงไก่ไข่/เป็ดไข่	76 (21.5)	251 (71.1)	24 (6.8)	2 (0.6)	-	4.16 (0.536)	มาก
1.2 ความเหมาะสมของระยะเวลาในการฝึกอบรม	72 (20.4)	234 (66.3)	45 (12.7)	2 (0.6)	-	4.08 (0.591)	มาก
1.3 ความเหมาะสมของสถานที่ในการฝึกอบรม	71 (20.1)	259 (73.4)	23 (6.5)	-	-	4.14 (0.498)	มาก
ภาพรวมความพึงพอใจด้านหลักสูตรการฝึกอบรม						4.12 (0.533)	มาก
2. ด้านการได้รับปัจจัยการผลิต							
2.1 พันธุ์ไก่ไข่/เป็ดไข่ ที่ได้รับ	114 (32.3)	229 (64.9)	10 (2.8)	-	-	4.34 (0.514)	มากที่สุด
2.2 อาหารไก่ไข่/เป็ดไข่ ที่ได้รับ	109 (30.9)	224 (63.5)	15 (4.2)	5 (1.4)	-	4.28 (0.593)	มากที่สุด
2.3 ถังน้ำ/ถังอาหาร ที่ได้รับ	107 (30.3)	234 (66.3)	11 (3.1)	1 (0.3)	-	4.31 (0.524)	มากที่สุด
2.4 ตาข่ายพลาสติกที่ได้รับ	106 (30.0)	224 (63.5)	22 (6.2)	1 (0.3)	-	4.26 (0.566)	มากที่สุด
2.5 เวชภัณฑ์สัตว์ปีกที่ได้รับ	103 (29.2)	227 (64.3)	22 (6.2)	1 (0.3)	-	4.28 (0.562)	มากที่สุด
ภาพรวมความพึงพอใจด้านการได้รับปัจจัยการผลิต						4.25 (0.553)	มากที่สุด

จากตารางที่ 4.4 ความพึงพอใจของเกษตรกรที่เข้าร่วมโครงการส่งเสริมการเลี้ยงไก่ไข่ - เป็ดไข่เสริมเศรษฐกิจครัวเรือน จังหวัดฉะเชิงเทรา มีผลการศึกษาความพึงพอใจแยกเป็นรายด้าน ดังนี้

1) ด้านหลักสูตรการฝึกอบรม พบว่า เกษตรกรมีความพึงพอใจด้านหลักสูตรการฝึกอบรมในภาพรวมอยู่ในระดับมาก ($\bar{x} = 4.12$) โดยหัวข้อความเข้าใจในเนื้อหาและการนำไปใช้ประโยชน์ในการเลี้ยงไก่ไข่/เป็ดไข่ ($\bar{x} = 4.16$) , ความเหมาะสมของสถานที่ในการฝึกอบรม ($\bar{x} = 4.14$) และ ความเหมาะสมของสถานที่ในการฝึกอบรม ($\bar{x} = 4.08$)

2) ด้านการได้รับปัจจัยการผลิต พบว่า เกษตรกรมีความพึงพอใจด้านการได้รับปัจจัยการผลิตในภาพรวมอยู่ในระดับมากที่สุด ($\bar{x}=4.25$) โดยข้อที่มีความพึงพอใจมากที่สุด คือ พันธุ์ไก่ไข่/เปิดไข่ที่ได้รับ ($\bar{x}=4.34$) รองลงมาคือถ้ำน้ำ/ถ้ำอาหารที่ได้รับ ($\bar{x}=4.31$) อาหารไก่ไข่/เปิดไข่ที่ได้รับ ($\bar{x}=4.28$) เวชภัณฑ์สัตว์ปีกที่ได้รับ ($\bar{x}=4.28$) และตาข่ายพลาสติกที่ได้รับ ($\bar{x}=4.26$) ตามลำดับ

4.2.3 ด้านกระบวนการ (Process Evaluation : P)

ตารางที่ 4.5 แสดงจำนวนและร้อยละของผู้ตอบแบบสอบถาม ด้านกระบวนการ (n=353)

ด้านกระบวนการ	จำนวน (คน)	ร้อยละ
1. การจัดการไก่ไข่/เปิดไข่ที่ได้รับจากโครงการ		
เลี้ยงเอง	307	87.0
รวมกลุ่มเลี้ยง	46	13.0
2. รูปแบบการเลี้ยงไก่ไข่/เปิดไข่ที่ได้รับจากโครงการ		
ยืนกรง	64	18.1
ขังคอกและปล่อยลาน	289	81.9
3. ท่านได้มีการจัดทำบันทึกข้อมูลรายรับรายจ่ายการเลี้ยงสัตว์หรือไม่		
ทำ	12	3.4
ไม่ได้ทำ	341	96.6
4. ปัจจุบันท่านยังเลี้ยงไก่ไข่/เปิดไข่ หรือไม่		
ไม่ได้เลี้ยง	4	1.1
ยังเลี้ยงไก่ไข่/เปิดไข่	349	98.9
4.1 สาเหตุที่ไม่ได้เลี้ยง		
สุนัขกัดตาย	3	อันดับ 1
สัตว์เลื้อยคลานกิน	1	อันดับ 2
4.2 จำนวนไก่ไข่/เปิดไข่ ที่ยังเลี้ยงอยู่		
1-4 ตัว	1	อันดับ 4
5-8 ตัว	74	อันดับ 2
9-12 ตัว	264	อันดับ 1
13 ตัวขึ้นไป	10	อันดับ 3
ต่ำสุด 1 ตัว สูงสุด 48 ตัว		
เฉลี่ย 9.41 ตัว ส่วนเบี่ยงเบนมาตรฐาน 3.050		

จากตารางที่ 4.5 พบว่า เกษตรกรที่เข้าร่วมโครงการส่งเสริมการเลี้ยงไก่ไข่ – เปิดไข่ เสริมเศรษฐกิจครัวเรือน จังหวัดฉะเชิงเทรา มีผลการประเมินด้านกระบวนการ ดังนี้

1) การจัดการไก่ไข่ - เป็ดไข่ที่ได้รับจากโครงการ มีการจัดการไก่ไข่/เป็ดไข่ที่ได้รับจากโครงการ โดยส่วนใหญ่จะดำเนินการเลี้ยงเอง จำนวน 307 คน คิดเป็นร้อยละ 87.0 และรวมกลุ่มเลี้ยง จำนวน 46 คน คิดเป็นร้อยละ 13.0

2) รูปแบบการเลี้ยง พบว่าเกษตรกรส่วนใหญ่เลี้ยงไก่ไข่/เป็ดไข่ที่ได้รับจากโครงการแบบขังคอก และปล่อยลาน จำนวน 289 คน คิดเป็นร้อยละ 81.9 เลี้ยงแบบยืนกรง จำนวน 64 คน คิดเป็นร้อยละ 18.1

3) การจัดทำบันทึกข้อมูลรายรับรายจ่ายการเลี้ยงสัตว์ พบว่าเกษตรกรส่วนใหญ่ไม่ได้ทำบันทึกข้อมูลรายรับรายจ่ายการเลี้ยงสัตว์ จำนวน 341 คน คิดเป็นร้อยละ 96.6 และมีการจัดทำบันทึกข้อมูลรายรับรายจ่ายการเลี้ยงสัตว์ จำนวน 12 คน คิดเป็นร้อยละ 3.4

4) ปัจจุบันเกษตรกรยังเลี้ยงไก่ไข่/เป็ดไข่อยู่หรือไม่ พบว่าเกษตรกรส่วนใหญ่ยังคงเลี้ยงไก่ไข่/เป็ดไข่ จำนวน 349 คน คิดเป็นร้อยละ 98.9 และไม่ได้เลี้ยงแล้ว จำนวน 4 คน คิดเป็นร้อยละ 1.1 โดยสาเหตุที่ไม่ได้เลี้ยงแล้วเนื่องจากสุนัขกัดตาย และสัตว์เลื้อยคลานกิน ทั้งนี้ เกษตรกรที่ยังคงเลี้ยงไก่ไข่/เป็ดไข่ มีการเลี้ยงเฉลี่ยจำนวน 9.41 ตัว/ราย และเกษตรกรส่วนใหญ่จะเลี้ยงระหว่าง 9-12 ตัว/ราย จำนวน 264 ราย รองลงมาระหว่าง 5-8 ตัว จำนวน 74 ราย เลี้ยงตั้งแต่ 13 ตัวขึ้นไป จำนวน 10 ราย และเลี้ยงระหว่าง 1-4 ตัว จำนวน 1 ราย ตามลำดับ

4.2.4 ด้านผลผลิต (Product Evaluation : P)

ตารางที่ 4.6 แสดงจำนวนและร้อยละของผู้ตอบแบบสอบถาม ด้านผลผลิต (n=353)

ด้านผลผลิต	จำนวน (คน)	ร้อยละ
1. ผลผลิตไข่ไก่/ไข่เป็ดทั้งหมด ตั้งแต่เริ่มโครงการ จนถึงปัจจุบัน (ณ วันที่ออกสัมภาษณ์)		
0 - 600 ฟอง	15	4.2
601 - 1,200 ฟอง	185	52.4
1,201 - 1,800 ฟอง	135	38.3
1,801 - 2,400 ฟอง	15	4.2
2,401 ฟองขึ้นไป	3	0.9
เฉลี่ย 1,278.81 ฟอง ส่วนเบี่ยงเบนมาตรฐาน 423.888		
2. ปัจจุบันให้ผลผลิตไข่ไก่/เป็ดไข่เฉลี่ยต่อวัน		
1-3 ฟอง	10	2.8
4-6 ฟอง	76	21.5
7-9 ฟอง	246	69.7
10 ฟองขึ้นไป	21	5.9
ต่ำสุด 1 ฟอง สูงสุด 38 ฟอง		
เฉลี่ย 7.38 ฟอง ส่วนเบี่ยงเบนมาตรฐาน 2.578		

ตารางที่ 4.6 (ต่อ)

ด้านผลผลิต	จำนวน (คน)	ร้อยละ
3. การจัดการผลผลิตไข่ไก่/ไข่เป็ด		
บริโภคนคร้วเรือน	292	82.7
จำหน่าย	4	1.1
บริโภคนคร้วเรือน และจำหน่าย	57	16.2
4. ท่านได้ซื้อพันธุ์ไก่ไข่/เป็ดไข่ มาเพิ่มหรือไม่		
ไม่ได้ซื้อเพิ่ม	345	97.7
ซื้อเพิ่ม	8	2.3
4.1 จำนวนไก่ไข่/เป็ดไข่ ที่ซื้อเพิ่ม		
1-10 ตัว	4	อันดับ 1
11-20 ตัว	1	อันดับ 3
21 ตัวขึ้นไป	3	อันดับ 2
ต่ำสุด 2 ตัว สูงสุด 140 ตัว		
เฉลี่ย 7.38 ตัว ส่วนเบี่ยงเบนมาตรฐาน 2.578		
5. ท่านได้ซื้ออาหารสัตว์และวัสดุอุปกรณ์เพิ่มเติมหรือไม่		
ไม่ได้ซื้อเพิ่ม	28	7.9
ซื้อเพิ่ม	325	92.1
5.1 จำนวนเงินที่ซื้ออาหารสัตว์และวัสดุอุปกรณ์เพิ่มเติม		
1-1,000 บาท	26	อันดับ 3
1,001-2,000 บาท	131	อันดับ 2
2,001-3,000 บาท	147	อันดับ 1
3,001-4,000 บาท	17	อันดับ 4
4,001 บาทขึ้นไป	4	อันดับ 5
ต่ำสุด 450 บาท สูงสุด 19,050 บาท		
เฉลี่ย 2,106.48 บาท ส่วนเบี่ยงเบนมาตรฐาน 1,167.442		

จากตารางที่ 4.6 ผลการประเมินโครงการส่งเสริมการเลี้ยงไก่ไข่ - เป็ดไข่ เสริมเศรษฐกิจครัวเรือน จังหวัดฉะเชิงเทรา ด้านผลผลิต ดังนี้

1) ผลผลิตไข่ไก่/ไข่เป็ดทั้งหมด ตั้งแต่เริ่มโครงการจนถึงปัจจุบัน พบว่า เกษตรกรได้รับผลผลิตไข่ไก่ ตั้งแต่เริ่มโครงการจนถึงปัจจุบันเฉลี่ย 1,278.81 ฟอง/ราย โดยส่วนใหญ่ได้ผลผลิตระหว่าง 601 - 1,200 ฟอง จำนวน 158 ราย คิดเป็นร้อยละ 52.4 รองลงมาผลผลิตระหว่าง 1,201-1,800 ฟอง จำนวน 135 ราย คิดเป็นร้อยละ 38.2 ผลผลิตระหว่าง 1,801-2,400 ฟอง จำนวน 15 ราย คิดเป็นร้อยละ 4.2

ผลผลิตระหว่าง 0-600 ฟอง จำนวน จำนวน 15 ราย คิดเป็นร้อยละ 4.2 และผลผลิตตั้งแต่ 2,401 ฟองขึ้นไป จำนวน 3 ราย คิดเป็นร้อยละ 0.8 ตามลำดับ

2) ปัจจุบันให้ผลผลิตไข่ไก่/เปิดไข่ เฉลี่ยต่อวัน พบว่า เกษตรกรได้รับผลผลิตไข่ไก่เฉลี่ย จำนวน 7.38 ฟอง/วัน โดยส่วนใหญ่เกษตรกรได้รับผลผลิตไข่ไก่ต่อวันระหว่าง 7-9 ฟอง จำนวน 246 ราย คิดเป็นร้อยละ 69.7 รองลงมาได้รับผลผลิตไข่ไก่ต่อวันระหว่าง 4-6 ฟอง จำนวน 76 ราย คิดเป็นร้อยละ 21.5 ได้รับผลผลิตไข่ไก่ต่อวัน 10 ฟองขึ้นไป จำนวน 21 ราย คิดเป็นร้อยละ 5.9 และได้รับผลผลิตไข่ไก่ต่อวันระหว่าง 1-3 ฟอง จำนวน 10 ราย คิดเป็นร้อยละ 2.8 ตามลำดับ

3) การจัดการผลผลิตไข่ไก่/เปิดไข่ พบว่า เกษตรกรส่วนใหญ่ นำผลผลิตไข่ไก่/ไข่เปิดเพื่อบริโภคในครัวเรือนมากที่สุด จำนวน 292 คน คิดเป็นร้อยละ 82.7 รองลงมาคือ เพื่อบริโภคในครัวเรือนและจำหน่าย จำนวน 57 คน คิดเป็นร้อยละ 16.2 และเพื่อจำหน่ายเป็นรายได้เพียงอย่างเดียว จำนวน 4 คน คิดเป็นร้อยละ 1.1 ตามลำดับ

4) การซื้อพันธุ์ไก่ไข่/เปิดไข่มาเพิ่ม พบว่า เกษตรกรส่วนใหญ่ไม่ได้ซื้อพันธุ์ไก่ไข่/เปิดไข่เพิ่มเติม จำนวน 345 ราย คิดเป็นร้อยละ 97.7 และเกษตรกรที่ซื้อพันธุ์ไก่ไข่/เปิดไข่ มาเลี้ยงเพิ่มเติม จำนวน 8 ราย คิดเป็นร้อยละ 2.3 โดยเกษตรกรที่ซื้อพันธุ์ไก่ไข่/เปิดไข่ มาเลี้ยงเพิ่มเติม 8 รายนั้น พบว่า ซื้อพันธุ์ไก่ไข่/เปิดไข่ ระหว่าง 1-10 ตัว จำนวน 4 ราย รองลงมาซื้อพันธุ์ไก่ไข่/เปิดไข่ 21 ตัวขึ้นไป จำนวน 3 ราย และซื้อพันธุ์ไก่ไข่/เปิดไข่ ระหว่าง 11-20 ตัว จำนวน 1 ราย ตามลำดับ โดยเกษตรกรซื้อพันธุ์ไก่ไข่/เปิดไข่ มาเลี้ยงเพิ่มเติมเฉลี่ย 7.38 ตัว/ราย

5) การซื้ออาหารสัตว์และวัสดุอุปกรณ์มาเพิ่ม พบว่า เกษตรกรส่วนใหญ่ซื้ออาหารสัตว์และวัสดุอุปกรณ์เพิ่มเติม จำนวน 325 ราย คิดเป็นร้อยละ 92.1 และไม่ได้ซื้อเพิ่มเติม จำนวน 28 ราย คิดเป็นร้อยละ 7.9 ทั้งนี้เกษตรกรซื้ออาหารสัตว์และวัสดุอุปกรณ์เพิ่มเติมเฉลี่ย 2,106.48 บาท/ราย โดยซื้ออาหารสัตว์และวัสดุอุปกรณ์เพิ่มเติม ระหว่าง 2,001-3,000 บาท มากที่สุดจำนวน 147 ราย รองลงมา ระหว่าง 1,001-2,000 บาท จำนวน 131 ราย ระหว่าง 1-1,000 บาท จำนวน 26 ราย ระหว่าง 3,001-4,000 บาท จำนวน 17 ราย และระหว่าง 4,001 บาทขึ้นไป จำนวน 4 ราย ตามลำดับ

ตารางที่ 4.7 แสดงค่าเฉลี่ยและส่วนเบี่ยงเบนมาตรฐานของความพึงพอใจของเกษตรกรที่เข้าร่วมโครงการ (n=353)

ความพึงพอใจของเกษตรกรที่เข้าร่วมโครงการ	\bar{x}	SD	ระดับ
ด้านความพึงพอใจที่เข้าร่วมโครงการภาพรวม	4.33	0.487	มากที่สุด

จากตารางที่ 4.7 พบว่า ความพึงพอใจของเกษตรกรที่เข้าร่วมโครงการส่งเสริมการเลี้ยงไก่ไข่ - เปิดไข่เสริมเศรษฐกิจครัวเรือน จังหวัดฉะเชิงเทรา ในภาพรวมอยู่ในระดับมากที่สุด ($\bar{x} = 4.33$)

4.3 ปัญหาอุปสรรคและข้อเสนอแนะของเกษตรกรที่เข้าร่วมโครงการ

จากการสัมภาษณ์เกษตรกรที่เข้าร่วมโครงการในประเด็นปัญหาอุปสรรคและข้อเสนอแนะ ซึ่งเป็นคำถามปลายเปิด และได้ข้อสรุปในภาพรวม ดังนี้

1. ปัญหาอุปสรรคในการเลี้ยง

- 1) ภัยจากสัตว์ เช่น สุนัข สัตว์เลื้อยคลาน เข้ามากินไก่/เป็ด
- 2) ไก่/เป็ด เป็นโรคตาย
- 3) ค่าอาหารสัตว์แพงขึ้น ทำให้ต้นทุนสูงขึ้น

2. ข้อเสนอแนะโครงการ

- 1) อยากให้สนับสนุนโรงเรือน และอาหารไก่ไข่ต่อเนื่องเพื่อลดภาระต้นทุน
- 2) อยากให้มีการขยายโครงการแบบนี้ทั่วถึงมากขึ้น และอยากเข้าร่วมโครงการต่อเนื่อง

บทที่ 5

สรุปผลการศึกษา และข้อเสนอแนะ

การประเมินผลสัมฤทธิ์โครงการส่งเสริมการเลี้ยงไก่ไข่ - เป็ดไข่ เสริมเศรษฐกิจครัวเรือน จังหวัดฉะเชิงเทรา เป็นการประเมินผลหลังจากที่โครงการสิ้นสุดแล้ว (Post Evaluation) หลังจากเกษตรกรเข้าร่วมโครงการแล้ว 1 ปี มีวัตถุประสงค์เพื่อ 1) เพื่อประเมินผลสัมฤทธิ์ตามวัตถุประสงค์ของโครงการส่งเสริมการเลี้ยงไก่ไข่ - เป็ดไข่ เสริมเศรษฐกิจครัวเรือน 2) เพื่อประเมินความพึงพอใจของเกษตรกร ที่เข้าร่วมโครงการส่งเสริมการเลี้ยงไก่ไข่ - เป็ดไข่ เสริมเศรษฐกิจครัวเรือน 3) เพื่อศึกษาปัญหาและอุปสรรค ในการดำเนินงานของโครงการส่งเสริมการเลี้ยงไก่ไข่ - เป็ดไข่ เสริมเศรษฐกิจครัวเรือน โดยในการศึกษาครั้งนี้ ผู้ศึกษาได้ดำเนินการเก็บรวบรวมข้อมูลจากกลุ่มตัวอย่างที่เป็นผู้เข้าร่วมโครงการส่งเสริมการเลี้ยงไก่ไข่ - เป็ดไข่ เสริมเศรษฐกิจครัวเรือน จังหวัดฉะเชิงเทรา ฉะเชิงเทรา ซึ่งสำนักงานปศุสัตว์จังหวัดฉะเชิงเทราเป็นหน่วยงานเจ้าภาพหลักเสนอโครงการภายใต้แผนงาน/โครงการที่มีวัตถุประสงค์เพื่อฟื้นฟูเศรษฐกิจและสังคม ตามบัญชีท้าย พ.ร.ก. ให้อำนาจกระทรวงการคลังกู้เงินเพื่อแก้ไขปัญหา เยียวยา และฟื้นฟูเศรษฐกิจและสังคมที่ได้รับผลกระทบจากสถานการณ์การระบาดของโรคติดเชื้อไวรัสโคโรนา 2019 ดำเนินการในปี 2564 ในพื้นที่อำเภอเมืองฉะเชิงเทรา และอำเภอบางน้ำเปรี้ยว จังหวัดฉะเชิงเทรา จำนวนเกษตรกรที่เข้าร่วมโครงการทั้งสิ้น 3,000 คน และดำเนินการสุ่มตัวอย่างจำนวน 353 คน มีผู้ตอบแบบสัมภาษณ์ จำนวน 353 คน คิดเป็นร้อยละ 100

5.1 สรุปผลการศึกษา

การประเมินผลสัมฤทธิ์ของการดำเนินงานโครงการส่งเสริมการเลี้ยงไก่ไข่ - เป็ดไข่ เสริมเศรษฐกิจครัวเรือน จังหวัดฉะเชิงเทรา พบว่า

5.1.1 ข้อมูลทั่วไปของเกษตรกรที่เข้าร่วมโครงการส่งเสริมการเลี้ยงไก่ไข่ - เป็ดไข่ เสริมเศรษฐกิจครัวเรือน จังหวัดฉะเชิงเทรา

ผลการประเมินพบว่า เกษตรกรส่วนใหญ่เป็นเพศชาย จำนวน 180 คน คิดเป็นร้อยละ 51 อายุอยู่ในช่วง 50-59 ปี จำนวน 120 คน คิดเป็นร้อยละ 34.0 อายุเฉลี่ย 52.35 ปี ก่อนเข้าร่วมโครงการประกอบอาชีพเกษตรกรจำนวน 223 คน คิดเป็นร้อยละ 63.2 และทราบข้อมูลโครงการจากผู้ใหญ่บ้าน/กำนัน จำนวน 312 คน คิดเป็นร้อยละ 88.4

5.1.2 การประเมินผลการดำเนินงานโครงการส่งเสริมการเลี้ยงไก่ไข่ - เป็ดไข่ เสริมเศรษฐกิจครัวเรือน จังหวัดฉะเชิงเทรา ด้านบริบทหรือสถานะแวดล้อม ด้านปัจจัยนำเข้า ด้านกระบวนการ และด้านผลผลิต

1) ด้านบริบทหรือสถานะแวดล้อม พบว่าเกษตรกรที่เข้าร่วมโครงการส่วนใหญ่มีความพร้อมในการเลี้ยงไก่ไข่/เป็ดไข่ ร้อยละ 95.8

2) ด้านปัจจัยนำเข้า พบว่าเกษตรกรที่เข้าร่วมโครงการได้รับการฝึกอบรมการเลี้ยงไก่ไข่/เป็ดไข่ ร้อยละ 100 เกษตรกรทั้งหมดได้รับปัจจัยการผลิตตามโครงการครบถ้วน โดยส่วนใหญ่ได้รับพันธุ์สัตว์และปัจจัยการผลิตในช่วงเดือนกรกฎาคม 2564 ร้อยละ 88.9 เกษตรกรทั้งหมดได้รับอาหารไก่ไข่/เป็ดไข่

จำนวน 30 กิโลกรัม ร้อยละ 100 ได้รับถ้ำน้ำ/ถ้ำอาหาร จำนวน 1 ชุด ร้อยละ 100 ได้รับตาข่ายพลาสติก จำนวน 1 ม้วน ร้อยละ 100 และได้รับเวชภัณฑ์สัตว์ปีก จำนวน 3 ของ ร้อยละ 100

เกษตรกรที่เข้าร่วมโครงการส่งเสริมการเลี้ยงไก่ไข่ - เป็ดไข่ เสริมเศรษฐกิจครัวเรือน จังหวัด ฉะเชิงเทรา มีความพึงพอใจด้านปัจจัยนำเข้าแยกเป็นรายด้าน ดังนี้

ด้านหลักสูตรการฝึกอบรม พบว่า เกษตรกรมีความพึงพอใจด้านหลักสูตรการฝึกอบรมใน ภาพรวมอยู่ในระดับมาก ($\bar{x}=4.12$) โดยข้อที่มีความพึงพอใจมากที่สุดคือ ความเข้าใจในเนื้อหาและการ นำไปใช้ประโยชน์ในการเลี้ยงไก่ไข่/เป็ดไข่ ($\bar{x}=4.16$) รองลงมาคือ ความเหมาะสมของสถานที่ในการ ฝึกอบรม ($\bar{x}=4.14$) และมีค่าเฉลี่ยน้อยที่สุดคือ ความเหมาะสมของสถานที่ในการฝึกอบรม ($\bar{x}=4.08$) ตามลำดับ

ด้านการได้รับปัจจัยการผลิต พบว่า เกษตรกรมีความพึงพอใจด้านการได้รับปัจจัยการผลิตใน ภาพรวมอยู่ในระดับมากที่สุด ($\bar{x}=4.25$) โดยข้อที่มีความพึงพอใจมากที่สุด คือ พันธุ์ไก่ไข่/เป็ดไข่ที่ได้รับ ($\bar{x}=4.34$) รองลงมาคือถ้ำน้ำ/ถ้ำอาหารที่ได้รับ ($\bar{x}=4.31$) อาหารไก่ไข่/เป็ดไข่ที่ได้รับ ($\bar{x}=4.28$) เวชภัณฑ์สัตว์ปีก ที่ได้รับ ($\bar{x}=4.28$) และตาข่ายพลาสติกที่ได้รับ ($\bar{x}=4.26$) ตามลำดับ

3) ด้านกระบวนการ พบว่าเกษตรกรที่เข้าร่วมโครงการส่วนใหญ่มีการจัดการไก่ไข่/เป็ดไข่ที่ ได้รับจากโครงการโดยการเลี้ยงเอง ร้อยละ 87.0 เกษตรกรเลี้ยงไก่ไข่/เป็ดไข่แบบขังคอกและปล่อยลาน ร้อย ละ 81.9 และไม่ได้จัดทำบันทึกข้อมูลรายรับรายจ่ายการเลี้ยงสัตว์ ร้อยละ 96.6

4) ด้านผลผลิต พบว่าเกษตรกรที่เข้าร่วมโครงการได้รับผลผลิตทั้งหมด ตั้งแต่เริ่มโครงการ จนถึงปัจจุบันเฉลี่ย 1,278.81 ฟอง โดยส่วนใหญ่ได้ผลผลิตจำนวน 601-1,200 ฟอง ร้อยละ 52.4 ได้ผลผลิต เฉลี่ยต่อวัน จำนวน 7-9 ฟอง ร้อยละ 69.7 บริโภคในครัวเรือนร้อยละ 82.7 ไม่ได้ซื้อพันธุ์ไก่ไข่/เป็ดไข่ เพิ่ม ร้อยละ 97.7 และซื้ออาหารสัตว์และวัสดุอุปกรณ์เพิ่ม ร้อยละ 92.1 โดยเฉลี่ยแล้วเกษตรกรใช้เงินซื้ออาหาร และวัสดุอุปกรณ์เพิ่ม จำนวน 2,106.48 บาท

เกษตรกรที่เข้าร่วมโครงการส่งเสริมการเลี้ยงไก่ไข่ - เป็ดไข่ เสริมเศรษฐกิจครัวเรือน จังหวัด ฉะเชิงเทรา มีความพึงพอใจที่เข้าร่วมโครงการในภาพรวมอยู่ในระดับมากที่สุด ($\bar{x}=4.33$)

5.1.3 ปัญหาอุปสรรคและข้อเสนอแนะของเกษตรกรที่เข้าร่วมโครงการ

ปัญหาอุปสรรค

เกษตรกรมีปัญหาอุปสรรค เนื่องจากภัยจากสัตว์ เช่น สุนัข สัตว์เลื้อยคลาน เข้ามามากินเป็ดไก่ ที่เลี้ยงไว้ตาย โรคสัตว์ปีก และค่าอาหารสัตว์แพงขึ้น ทำให้ต้นทุนในการเลี้ยงสัตว์เพิ่มสูงขึ้น ข้อเสนอแนะ ควรสนับสนุนวัสดุอุปกรณ์ในการจัดทำคอกสัตว์ที่มีความคงทน สามารถป้องกันภัยจากสัตว์อื่นได้ เสริมองค์ ความรู้ในการเลี้ยงสัตว์ สนับสนุนการทำวัคซีนป้องกันและรักษาโรคสัตว์อย่างเพียงพอ และเสริมความรู้ด้าน การทำอาหารสัตว์ลดต้นทุน

ข้อเสนอแนะ

เกษตรกรอยากให้มีโครงการแบบนี้ และอยากเข้าร่วมโครงการอีก

5.2 ข้อเสนอแนะ

- 1) เจ้าหน้าที่ควรเข้าไปส่งเสริมให้ความรู้แก่เกษตรกรให้เพียงพอในหลายด้านหลายมิติครอบคลุมตลอดห่วงโซ่อุปทาน ได้แก่ ความรู้ด้านการทำผังแปลงการผลิต ด้านการทำแผนการผลิต ด้านการลดต้นทุนการผลิต การทำบัญชีครัวเรือน การแปรรูปเพื่อเพิ่มมูลค่าด้านการตลาด การรวมกลุ่มและการสร้างเครือข่าย
- 2) ควรส่งเสริมให้เกษตรกรมีความรู้ และเห็นประโยชน์ของการจัดทำบัญชีเพิ่มขึ้น รวมถึงการติดตามให้คำแนะนำอย่างใกล้ชิดเพื่อให้เกษตรกรทำบัญชีอย่างถูกต้องและต่อเนื่อง
- 3) อบรมให้ความรู้ และส่งเสริมเกษตรกรในเรื่องการลดต้นทุนค่าอาหารที่ใช้เลี้ยงสัตว์ เนื่องจากต้นทุนส่วนใหญ่ในการเลี้ยงสัตว์จะเป็นค่าอาหาร ดังนั้นหากเกษตรกรผสมอาหารสัตว์ใช้เองจะช่วยให้สามารถลดต้นทุนค่าอาหารได้มาก
- 4) ควรมีการเข้าไปปฏิบัติงาน และติดตามผลในพื้นที่อย่างต่อเนื่อง

บรรณานุกรม

- กรวีร์ ศรีกิจการ. 2545. เอกสารประกอบการบรรยาย พ.ศ. 703: การประเมินแผนและโครงการ. สถาบันบัณฑิตพัฒนบริหารศาสตร์.
- กิตติธัช อิมวัฒน์กุล. 2553. ความพึงพอใจของประชาชนที่มีต่อการให้บริการด้านโครงสร้างพื้นฐานขององค์การบริหารส่วนตำบลในเขตอำเภอโนนไทย จังหวัดนครราชสีมา. นครราชสีมา: สำนักวิชาวิศวกรรมศาสตร์มหาวิทยาลัยเทคโนโลยีสุรนารี.
- เจษฎา อังกาบสี. 2554. การพัฒนาแบบวัดเจตคติและกลยุทธ์ด้านอาชีพและการนำไปใช้ในการให้คำปรึกษากลุ่มด้านอาชีพ. วิทยานิพนธ์ปริญญาโทศึกษาศาสตร์ สาขาจิตวิทยาการให้คำปรึกษา มหาวิทยาลัยศรีนครินทรวิโรฒ.
- ณรงค์ นันทวรรณนะ. 2547. การบริหารโครงการ. กรุงเทพฯ: พลิกส์เซ็นเตอร์.
- ถวัลย์ มาศจรัส และเชาวฤทธิ์ จงเกษกรณ์. 2547. นวัตกรรมการศึกษาชุดการนิเทศเพื่อปฏิรูปการศึกษาและพัฒนาศึกษาเรียนรู้. กรุงเทพฯ: สำนักพิมพ์เซนจูรี่.
- นิตา ชูโต นงราม เศรษฐพานิช และนิตยา ภัสสรศิริ. 2544. “การประเมินโครงการ” ในประมวลสาระชุดวิชาการวิจัยการบริหารการศึกษา. หน่วยที่ 14. นนทบุรี : มหาวิทยาลัยสุโขทัยธรรมาธิราช.
- บรรเทิง มาแสง. 2530. การติดตามและประเมินผลโครงการ. กรุงเทพฯ : กองประเมินผล สำนักงานเศรษฐกิจการเกษตร
- พรพิมล แรงสาธิตาภรณ์. 2553. การศึกษาผลการดำเนินงานกองทุนหมู่บ้านแหลมหิน หมู 1 ตำบลไม้เค็ด อำเภอเมือง จังหวัดปราจีนบุรี. ปัญหาพิเศษรัฐประศาสนศาสตร์มหาบัณฑิต.สาขาวิชาการจัดการภาครัฐและภาคเอกชน.วิทยาลัยการบริหารรัฐกิจ.มหาวิทยาลัยบูรพา.
- พิชิต ฤทธิ์จัญญ. 2555. เทคนิคการประเมินโครงการ. กรุงเทพฯ : เฮ้าส์ออฟเคอร์มีส์.
- พิสนุ พงศ์ศรี. 2553. การสร้างและพัฒนาเครื่องมือ. กรุงเทพฯ: ด้านสุขภาพการพิมพ์.
- เพ็ญแข สายเชื้อ และหทัยรัตน์ ฉันทโฑวฒิ. 2563 ปัจจัยที่มีความสัมพันธ์กับความพึงพอใจของเกษตรกรที่เข้าร่วมโครงการเกษตรทฤษฎีใหม่ (ด้านปศุสัตว์) ในพื้นที่ปศุสัตว์เขต 1. สำนักงานปศุสัตว์เขต 1 กรมปศุสัตว์ กระทรวงเกษตรและสหกรณ์
- ภณิดา ชัยปัญญา. 2541. แนวคิดความพึงพอใจ. มหาวิทยาลัยเชียงใหม่, เชียงใหม่.
- มณี โพธิเสน. 2543. ความพึงพอใจของผู้ปกครองนักเรียนและบุคลากรในโรงเรียนต่อการจัดการศึกษาของโรงเรียนโพธิเสนวิทยา อำเภอท่าบ่อ จังหวัดหนองคาย. การศึกษาค้นคว้าอิสระศึกษาศาสตร์มหาบัณฑิต มหาวิทยาลัยมหาสารคาม.
- เยาวดี วิบูลย์ศรี. 2543. การประเมินโครงการ: แนวคิดและแนวทางการปฏิบัติ. กรุงเทพฯ: จุฬาลงกรณ์มหาวิทยาลัย.

- รังสรรค์ ประเสริฐศรี. 2548. **พฤติกรรมองค์การ**. กรุงเทพฯ: ธรรมสารจำกัด.
- รัตนะ บัวสนธ์. 2540. **การประเมินผลโครงการ : การวิจัยเชิงประเมิน**. กรุงเทพฯ: ต้นอ้อ แกรมมี่.
- รามฤทธิ์ พิณเสนาะ. 2555. **การประเมินผลกองทุนหมู่บ้านและชุมชนเมือง:กรณีศึกษา หมู่บ้าน เขาพลู หมู่ที่ 8 ตำบลท่ากุ่ม อำเภอเมืองตราด จังหวัดตราด**. ปัญหาพิเศษรัฐประศาสนศาสตรมหาบัณฑิต.สาขาวิชาการจัดการภาครัฐและภาคเอกชน.วิทยาลัยการบริหารรัฐกิจ.มหาวิทยาลัยบูรพา.
- วรรณวิมล จงจรวายสกุล. 2551. **ความพึงพอใจในการบริการของงานทะเบียนและวัดผล**. วิทยานิพนธ์ศึกษาศาสตรมหาบัณฑิต. กรุงเทพฯ : วิทยาลัยราชพฤกษ์.
- วิภาส ทองสุข. 2552. **พฤติกรรมองค์การ**. กรุงเทพฯ: อินทภาษ
- ศิริวรรณ เสรีรัตน์. 2541. **การบริหารการตลาดยุคใหม่**. กรุงเทพฯ : พัฒนาการศึกษา.
- สมคิด พรหมจ้อย. 2550. **เทคนิคการประเมินโครงการ (พิมพ์ครั้งที่ 5)**. นนทบุรี: จตุพร ดีไซน์.
- สมหวัง พิธิยานุวัฒน์. 2544. **รวมบทความทางการประเมินโครงการ**. กรุงเทพฯ: จุฬาลงกรณ์มหาวิทยาลัย.
- สุพักตร์ พิบูลย์ และกานดา นาคะเวช. 2545. **การประเมินความก้าวหน้าในการดำเนินโครงการ ในคณะกรรมการการผลิตและบริหารชุดวิชาการประเมินและการจัดการโครงการประเมิน. ประมวลสาระชุดวิชาการประเมินและการจัดโครงการประเมิน. หน่วยที่ 6-10**. นนทบุรี: มหาวิทยาลัยสุโขทัยธรรมาธิราช.
- สุภาลักษณ์ ชัยอนันต์. 2540. **ความพึงพอใจของเกษตรกรที่มีต่อโครงการส่งเสริมการปลูกมะเขือเทศ แบบ มีสัญญาผูกพันในจังหวัดลำปาง**. วิทยานิพนธ์วิทยาศาสตรมหาบัณฑิต มหาวิทยาลัยเชียงใหม่.
- สุวิมล ติรกานันท. 2545. **การประเมินโครงการ: แนวทางสู่การปฏิบัติ (พิมพ์ครั้งที่ 4)**. กรุงเทพฯ: ศูนย์ส่งเสริมวิชาการ.
- อุทัยพรรณ สุดใจ. 2544. **ความพึงพอใจของผู้ใช้บริการที่มีต่อการให้บริการขององค์การโทรศัพท์แห่งประเทศไทย จังหวัดชลบุรี**. วิทยานิพนธ์ศิลปศาสตรมหาบัณฑิต มหาวิทยาลัยเกษตรศาสตร์.
- Best, J.W. 1977. **Research in Education**. Third edition. New Jersey : Prentice hall Inc.
- Maslow. 1954. **A.H. Motivation and Personality**. Harper and Row Publication. New York.
- Yamane, Taro. 1973. **Statistics: An Introductory Analysis**. Third edition. Harper and Row Publication. New York.

ภาคผนวก

แบบสัมภาษณ์เกษตรกร



แบบประเมินโครงการส่งเสริมการเลี้ยงไก่ไข่ - เป็ดไข่ เสริมเศรษฐกิจครัวเรือน จังหวัด ฉะเชิงเทรา ภายใต้แผนงาน/โครงการที่มีวัตถุประสงค์เพื่อฟื้นฟูเศรษฐกิจและสังคมตาม บัญชีท้าย พ.ร.ก. ให้อำนาจกระทรวงการคลังกู้เงินเพื่อแก้ไขปัญหา เยียวยา และฟื้นฟู เศรษฐกิจและสังคมที่ได้รับผลกระทบจากสถานการณ์การระบาดของโรคติดเชื้อไวรัสโคโรนา

2019

คำชี้แจง โปรดตอบคำถามโดยระบุเครื่องหมาย ✓ ในช่องว่างและระบุข้อความในข้อความที่ตรงกับ ข้อเท็จจริง ความคิดเห็น หรือความพึงพอใจเห็นของท่านมากที่สุด

ส่วนที่ 1 ข้อมูลทั่วไป

1. เพศ หญิง ชาย
2. อายุ.....ปี
3. ก่อนเข้าร่วมโครงการท่านประกอบอาชีพ

<input type="checkbox"/> รับจ้างทั่วไป	<input type="checkbox"/> เกษตรกร
<input type="checkbox"/> ผู้ประกอบการ	<input type="checkbox"/> อื่นๆ ระบุ).....
4. ท่านทราบว่ามีการโครงการนี้จากหน่วยงานหรือบุคคลใด

<input type="checkbox"/> เจ้าหน้าที่ปศุสัตว์	<input type="checkbox"/> เพื่อนบ้าน
<input type="checkbox"/> ผู้ใหญ่บ้าน/กำนัน	<input type="checkbox"/> อบต./เทศบาล
6. การถือครองแปลงที่ดินที่ท่านนำเข้าร่วมโครงการเกษตรทฤษฎีใหม่

<input type="checkbox"/> ของตนเอง	<input type="checkbox"/> เช่า	<input type="checkbox"/> อื่นๆ.....
-----------------------------------	-------------------------------	-------------------------------------

ตอนที่ 2 การเข้าร่วมโครงการ

1. ท่านมีความพร้อมในการเลี้ยงไก่ไข่/เป็ดไข่ หรือไม่

<input type="checkbox"/> ไม่มีความพร้อม	<input type="checkbox"/> มีความพร้อม เช่น มีพื้นที่ โรงเรือน คนเลี้ยง เป็นต้น
---	---
2. ท่านได้รับการฝึกอบรมหลักสูตรการเลี้ยงไก่ไข่/เป็ดไข่ หรือไม่

<input type="checkbox"/> ไม่ได้รับการฝึกอบรม	<input type="checkbox"/> ได้รับการฝึกอบรม
--	---
3. ท่านได้รับการสนับสนุนปัจจัยการผลิตในการเลี้ยงไก่ไข่/เป็ดไข่ เมื่อเดือนอะไร และเป็นอะไรบ้าง
 - 1) ได้รับเมื่อเดือน 2564
 - 2) พันธุ์ไก่ไข่/เป็ดไข่ จำนวนตัว
 - 3) อาหารไก่ไข่/เป็ดไข่ จำนวน กก. (1 กระสอบ = 30 กก.)
 - 4) ถังน้ำ/ถังอาหาร จำนวนชุด
 - 5) ตาข่ายพลาสติก ขนาด 0.90 x 30 เมตร จำนวน..... ม้วน
 - 6) เวชภัณฑ์สัตว์ปีก จำนวน.....ซอง
4. ปัจจุบันท่านรวมกลุ่มเลี้ยงไก่ไข่/เป็ดไข่ หรือเลี้ยงเฉพาะของตนเอง

<input type="checkbox"/> รวมกลุ่มเลี้ยง.....ราย	<input type="checkbox"/> เลี้ยงเฉพาะของตนเอง
---	--

- 5.รูปแบบการเลี้ยงไก่ไข่/เป็ดไข่ที่ได้รับจากโครงการ
 ยืนกรง ชังคอกและปล่อยลาน
6. ท่านได้มีการจัดทำบันทึกข้อมูลรายรับรายจ่ายการเลี้ยงสัตว์หรือไม่
 ทำ ไม่ได้ทำ
7. ปัจจุบันท่านยังเลี้ยงไก่ไข่/เป็ดไข่ อยู่หรือไม่
 ไม่ได้เลี้ยงแล้ว เนื่องจาก.....
 ยังเลี้ยงไก่ไข่/เป็ดไข่ จำนวนตัว
8. ที่ผ่านมามีตั้งแต่ได้รับไก่ไข่/เป็ดไข่ จนถึงปัจจุบันให้ผลผลิตไข่ จำนวน.....ฟอง
9. ปัจจุบันให้ผลผลิตเฉลี่ยต่อวัน จำนวน.....ฟอง
10. การจัดการผลผลิตไข่ไก่/ไข่เป็ด
 บริโภคในครัวเรือน จำหน่าย
11. ท่านได้ซื้อพันธุ์ไก่ไข่/เป็ดไข่ มาเลี้ยงเพิ่มเติมหรือไม่
 ซื้อเพิ่ม จำนวน.....ตัว ไม่ได้ซื้อเพิ่ม
12. ท่านได้ซื้ออาหารสัตว์และวัสดุอุปกรณ์เพิ่มเติมหรือไม่
 ซื้อเพิ่ม จำนวน.....บาท ไม่ได้ซื้อเพิ่ม

ตอนที่ 3 ความพึงพอใจของเกษตรกรที่เข้าร่วมโครงการ

ประเด็น	มากที่สุด	มาก	ปานกลาง	น้อย	น้อยที่สุด
1. ด้านหลักสูตรการฝึกอบรม					
1.1 ความเข้าใจในเนื้อหาและการนำไปใช้ประโยชน์ในการเลี้ยงไก่ไข่/เป็ดไข่	<input type="checkbox"/>	<input type="checkbox"/>	<input type="checkbox"/>	<input type="checkbox"/>	<input type="checkbox"/>
1.2 ความเหมาะสมของระยะเวลาในการฝึกอบรม	<input type="checkbox"/>	<input type="checkbox"/>	<input type="checkbox"/>	<input type="checkbox"/>	<input type="checkbox"/>
1.3 ความเหมาะสมของสถานที่ในการฝึกอบรม	<input type="checkbox"/>	<input type="checkbox"/>	<input type="checkbox"/>	<input type="checkbox"/>	<input type="checkbox"/>
2. ด้านการได้รับปัจจัยการผลิต					
2.1 พันธุ์ไก่ไข่/เป็ดไข่ ที่ได้รับ	<input type="checkbox"/>	<input type="checkbox"/>	<input type="checkbox"/>	<input type="checkbox"/>	<input type="checkbox"/>
2.2 อาหารไก่ไข่/เป็ดไข่ ที่ได้รับ	<input type="checkbox"/>	<input type="checkbox"/>	<input type="checkbox"/>	<input type="checkbox"/>	<input type="checkbox"/>
2.3 ถังน้ำ/ถังอาหาร ที่ได้รับ	<input type="checkbox"/>	<input type="checkbox"/>	<input type="checkbox"/>	<input type="checkbox"/>	<input type="checkbox"/>
2.4 ตาข่ายพลาสติก ที่ได้รับ	<input type="checkbox"/>	<input type="checkbox"/>	<input type="checkbox"/>	<input type="checkbox"/>	<input type="checkbox"/>
2.5 เวชภัณฑ์สัตว์ปีกที่ได้รับ	<input type="checkbox"/>	<input type="checkbox"/>	<input type="checkbox"/>	<input type="checkbox"/>	<input type="checkbox"/>
3. ความพึงพอใจที่ได้เข้าร่วมโครงการในภาพรวม	<input type="checkbox"/>	<input type="checkbox"/>	<input type="checkbox"/>	<input type="checkbox"/>	<input type="checkbox"/>

ตอนที่ 4 ปัญหา/อุปสรรค/ข้อเสนอแนะ

4.1 ปัญหา/อุปสรรค ในการดำเนินโครงการ

.....

.....

4.2 ท่านมีความคิดเห็น ข้อเสนอแนะ หรือแนวทางแก้ไขปัญหาอย่างไร

.....

.....

.....

.....

****ขอขอบคุณที่ให้ความร่วมมือในการตอบแบบสัมภาษณ์****

ส่วนยุทธศาสตร์และสารสนเทศการปศุสัตว์

สำนักงานปศุสัตว์เขต 2 กรมปศุสัตว์