

ระเบียบกรมปศุสัตว์

ว่าด้วยการอนุญาตเคลื่อนย้ายสัตว์หรือซากสัตว์ เข้าในหรือผ่านเขตควบคุมโรคระบาด
หรือเขตปลอดโรคระบาดชนิดปากและเท้าเปื่อย
ในภาคตะวันออกเฉียงเหนือของประเทศไทย

พ.ศ. ๒๕๕๘

เพื่อให้การปฏิบัติงานเกี่ยวกับการควบคุมเคลื่อนย้ายสัตว์หรือซากสัตว์ เข้าในหรือผ่านเขตควบคุมโรคระบาดหรือเขตปลอดโรคระบาดชนิดปากและเท้าเปื่อยในภาคตะวันออกเฉียงเหนือของประเทศไทย ตามมาตรา ๑๘ แห่งพระราชบัญญัติโรคระบาดสัตว์ พ.ศ. ๒๕๕๘ เป็นไปในแนวทางเดียวกัน อันจะส่งผลให้การป้องกันและควบคุมโรคระบาดมีประสิทธิภาพ เพื่อประโยชน์แก่การปฏิบัติงาน ป้องกันและควบคุมโรคระบาดสัตว์ การตรวจสอบอาการของสัตว์จำพวกโค กระบือ แพะ แกะ สุกร หมูป่า และกวาง รวมถึงการทำเครื่องหมายประจำตัวสัตว์ ก่อนการเคลื่อนย้ายเข้าในหรือผ่านเขตควบคุมโรคระบาดหรือเขตปลอดโรคระบาดชนิดปากและเท้าเปื่อยในภาคตะวันออกเฉียงเหนือของประเทศไทย

อาศัยอำนาจตามบทบัญญัติแห่งกฎหมายประกอบมาตรา ๓๒ แห่งพระราชบัญญัติระเบียบบริหารราชการแผ่นดิน พ.ศ. ๒๕๓๔ ซึ่งแก้ไขเพิ่มเติมโดยพระราชบัญญัติระเบียบบริหารราชการแผ่นดิน (ฉบับที่ ๒) พ.ศ. ๒๕๔๕ เพื่อให้เป็นไปตามมาตรา ๑๘ แห่งพระราชบัญญัติโรคระบาดสัตว์ พ.ศ. ๒๕๕๘ อธิบดีกรมปศุสัตว์จึงวางระเบียบให้ถือปฏิบัติไว้ ดังต่อไปนี้

ข้อ ๑ ระเบียบนี้เรียกว่า “ระเบียบกรมปศุสัตว์ ว่าด้วยการอนุญาตเคลื่อนย้ายสัตว์หรือซากสัตว์ เข้าในหรือผ่านเขตควบคุมโรคระบาดหรือเขตปลอดโรคระบาดชนิดปากและเท้าเปื่อยในภาคตะวันออกเฉียงเหนือของประเทศไทย พ.ศ. ๒๕๕๘”

ข้อ ๒ ระเบียบนี้ให้ใช้บังคับตั้งแต่วันถัดจากวันประกาศในราชกิจจานุเบกษาเป็นต้นไป

ข้อ ๓ ในระเบียบนี้

“เขตควบคุมโรคระบาดหรือเขตปลอดโรคระบาดชนิดปากและเท้าเปื่อย” หมายความว่า เขตควบคุมโรคระบาดหรือเขตปลอดโรคระบาดชนิดปากและเท้าเปื่อยในโค กระบือ แพะ แกะ สุกร หมูป่า และกวาง ในภาคตะวันออกเฉียงเหนือของประเทศไทย ตามประกาศกระทรวงเกษตรและสหกรณ์

“สัตว์แพทย์ประจำท้องที่” หมายความว่า สัตวแพทย์ของกรมปศุสัตว์ซึ่งปฏิบัติงานในลักษณะประจำในท้องที่ที่ตนเองรับผิดชอบ

“สัตว์แพทย์” หมายความว่า สัตวแพทย์ตามกฎหมายว่าด้วยโรคระบาดสัตว์

“เครื่องหมายประจำตัวสัตว์” หมายความว่า เครื่องหมายประจำตัวสัตว์ตามกฎหมายว่าด้วยโรคระบาดสัตว์

“สัตว์” หมายความว่า โค กระบือ แพะ แกะ สุกร หมูป่า และกวาง และให้หมายความรวมถึงน้ำเชื้อสำหรับผสมพันธุ์และเอ็มบริโอของสัตว์เหล่านี้ด้วย

“ซากสัตว์” หมายความว่า

- (๑) ร่างกายหรือส่วนของร่างกายโค กระบือ แพะ แกะ สุกร หมูป่า และกวางที่ตายแล้ว
 (๒) สิ่งใด ๆ ที่ได้จากโค กระบือ แพะ แกะ สุกร หมูป่า และกวางที่มีชีวิตหรือที่ตายแล้ว
 (๓) อาหารสุกที่ทำ ประกอบ หรือปรุงจากซากโค กระบือ แพะ แกะ สุกร หมูป่า และกวาง

ตามที่รัฐมนตรีประกาศกำหนด

(๔) สิ่งประดิษฐ์สำเร็จรูปที่ทำจากซากโค กระบือ แพะ แกะ สุกร หมูป่า และกวาง
 ตามที่รัฐมนตรีประกาศกำหนด

“โรคระบาด” หมายความว่า โรคระบาดตามกฎหมายว่าด้วยโรคระบาดสัตว์

“พาหะของโรคระบาด” หมายความว่า พาหะของโรคระบาดตามกฎหมายว่าด้วยโรคระบาดสัตว์

“การตรวจโรคระบาด” หมายความว่า การตรวจสุขภาพสัตว์และสุขศาสตร์ซากสัตว์ทั้งทางกายภาพ
 และหรือทางห้องปฏิบัติการ เพื่อค้นหาหรือทราบว่าเป็นโรคระบาดหรือพาหะของโรคระบาด

“ทำลายเชื้อโรคระบาด” หมายความว่า การกระทำใด ๆ เพื่อให้ปราศจากเชื้อโรคระบาด
 กับวัสดุอุปกรณ์ที่สัมผัสกับตัวสัตว์หรือซากสัตว์ ยานพาหนะบรรทุกสัตว์ อาคารสถานที่ ภาชนะสิ่งห่อหุ้ม
 หรือกักขัง รวมตลอดถึงการกระทำที่ตัวสัตว์หรือซากสัตว์

“คณะกรรมการ” หมายความว่า คณะกรรมการตรวจรับรองสัตว์หรือซากสัตว์ เข้าใน
 หรือผ่านเขตควบคุมโรคระบาดหรือเขตปลอดโรคระบาดชนิดปากและเท้าเปื่อยในภาคตะวันออกเฉียง
 ประเทศไทยที่กรมปศุสัตว์แต่งตั้ง

“หนังสืออนุญาต” หมายความว่า หนังสืออนุญาตให้เคลื่อนย้ายสัตว์หรือซากสัตว์ เข้าใน
 หรือผ่านเขตควบคุมโรคระบาดหรือเขตปลอดโรคระบาดชนิดปากและเท้าเปื่อยในภาคตะวันออกเฉียง
 ประเทศไทย

“ผู้ออกหนังสืออนุญาต” หมายความว่า อธิบดีกรมปศุสัตว์หรือสัตวแพทย์ซึ่งอธิบดีกรมปศุสัตว์
 มอบหมาย

ข้อ ๔ ให้ผู้อำนวยการสำนักควบคุม ป้องกันและบำบัดโรคสัตว์รักษาการตามระเบียบนี้

ข้อ ๕ ให้สัตวแพทย์ประจำห้องที่เป็นผู้รับคำขออนุญาตเคลื่อนย้ายสัตว์หรือซากสัตว์เข้าใน
 หรือผ่านเขตควบคุมโรคระบาดหรือเขตปลอดโรคระบาดชนิดปากและเท้าเปื่อยในภาคตะวันออกเฉียง
 ประเทศไทย

ข้อ ๖ การขออนุญาตเคลื่อนย้ายสัตว์หรือซากสัตว์เพื่อการค้าหรือหากำไรในลักษณะคนกลาง
 หรือเพื่อการขาย จำหน่าย จ่าย แจก แลกเปลี่ยน หรือมิไ่วเพื่อการขายซึ่งน้ำเชื้อสำหรับผสมพันธุ์
 หรือเอ็มบริโอของสัตว์หรือพ่อพันธุ์ของสัตว์เพื่อให้บริการผสมพันธุ์แก่สัตว์ของบุคคลอื่น สัตวแพทย์
 ประจำห้องที่จะต้องทำการบันทึกหมายเลข และสถานที่ที่นายทะเบียนออกใบอนุญาตตามมาตรา ๒๔
 หรือมาตรา ๒๕ แห่งพระราชบัญญัติโรคระบาดสัตว์ พ.ศ. ๒๕๕๘ แล้วแต่กรณี ไว้ในแบบคำขออนุญาต

ข้อ ๗ การขออนุญาตเคลื่อนย้ายสัตว์เข้าในหรือผ่านเขตควบคุมโรคระบาดหรือเขตปลอด
 โรคระบาดชนิดปากและเท้าเปื่อยในภาคตะวันออกเฉียงของประเทศไทย ให้สัตวแพทย์ประจำห้องที่ตรวจสอบ
 และดำเนินการดังต่อไปนี้

(๑) ให้มีการทำเครื่องหมายประจำตัวสัตว์ ตามหลักเกณฑ์ วิธีการ และเงื่อนไขที่อธิบดีกรมปศุสัตว์ประกาศกำหนด

(๒) สัตว์ต้องได้รับการฉีดวัคซีนป้องกันโรคปากและเท้าเปื่อยมาแล้วเป็นระยะเวลาไม่น้อยกว่า ๓๐ วัน และไม่เกิน ๑๒๐ วัน โดยนับถนัดจากวันที่ได้รับการฉีดวัคซีนจนถึงวันที่ทำการเคลื่อนย้าย การยกเว้นการฉีดวัคซีนดังกล่าวในสัตว์ดังต่อไปนี้ ให้สัตวแพทย์ประจำท้องที่มีอำนาจพิจารณาตามความเห็นสมควร

ก. ลูกสุกรที่มีอายุน้อยกว่า ๘ สัปดาห์

ข. ลูกโค ลูกกระบือ ลูกแพะ หรือลูกแกะที่มีอายุน้อยกว่า ๔ เดือน

(๓) กรณีสัตว์ที่เคลื่อนย้ายโดยมีวัตถุประสงค์เพื่อนำไปฆ่าในโรงฆ่าสัตว์

ก. ต้องเป็นสัตว์ที่เลี้ยงอยู่ในฟาร์มปลอดโรคปากและเท้าเปื่อยที่กรมปศุสัตว์รับรองเป็นระยะเวลาไม่น้อยกว่า ๙๐ วัน ก่อนการเคลื่อนย้าย โดยในพื้นที่รอบฟาร์มรัศมี ๑๐ กิโลเมตร จะต้องไม่มีการระบาดของโรคปากและเท้าเปื่อยเป็นระยะเวลาไม่น้อยกว่า ๙๐ วัน ก่อนการเคลื่อนย้ายด้วย

ข. ให้กักดูอาการของโรคระบาดในฟาร์มปลอดโรคปากและเท้าเปื่อยตามข้อ ๗ (๓) ก. เป็นระยะเวลาไม่น้อยกว่า ๓๐ วัน ก่อนการเคลื่อนย้าย โดยสัตว์ต้องไม่แสดงอาการของโรคปากและเท้าเปื่อย และต้องไม่มีการนำสัตว์กับผู้อื่นเข้ามาปะปนในโรงเรือนหรือฟาร์มที่ใช้กักสัตว์ และในระหว่างการกักบริเวณพื้นที่รอบฟาร์มดังกล่าวในรัศมี ๑๐ กิโลเมตร จะต้องไม่มีการระบาดของโรคปากและเท้าเปื่อยเป็นระยะเวลาไม่น้อยกว่า ๓๐ วัน ก่อนการเคลื่อนย้าย

ค. โรงฆ่าสัตว์ต้องได้รับการรับรองการปฏิบัติที่ดีสำหรับโรงฆ่าสัตว์ (Good Manufacturing Practice : GMP) จากกรมปศุสัตว์

(๔) กรณีสัตว์ที่เคลื่อนย้ายโดยมิได้มีวัตถุประสงค์เพื่อนำไปฆ่าในโรงฆ่าสัตว์

ก. ต้องเป็นสัตว์ที่เลี้ยงอยู่ในฟาร์มปลอดโรคปากและเท้าเปื่อยที่กรมปศุสัตว์รับรองมาตั้งแต่กำเนิด หรือ

ข. กรณีสัตว์ที่จะเคลื่อนย้ายไม่ได้กำเนิดในฟาร์มตามข้อ ๗ (๔) ก. แต่ได้นำเข้ามาเลี้ยงจากฟาร์มปลอดโรคปากและเท้าเปื่อย หรือฟาร์มอื่นซึ่งปฏิบัติตามหลักเกณฑ์การนำสัตว์เข้าฟาร์มปลอดโรคปากและเท้าเปื่อย จะต้องเลี้ยงอยู่ในฟาร์มปลอดโรคปากและเท้าเปื่อยดังกล่าวเป็นระยะเวลาไม่น้อยกว่า ๙๐ วัน ก่อนการเคลื่อนย้าย และพื้นที่รอบฟาร์มรัศมี ๑๐ กิโลเมตร ต้องไม่มีการระบาดของโรคปากและเท้าเปื่อย เป็นระยะเวลาไม่น้อยกว่า ๙๐ วัน ก่อนการเคลื่อนย้ายด้วย

ค. ให้กักสัตว์ตามข้อ ๗ (๔) ก. และ ข. เพื่อดูอาการของโรคระบาดในฟาร์มปลอดโรคปากและเท้าเปื่อย เป็นระยะเวลาไม่น้อยกว่า ๓๐ วัน ก่อนการเคลื่อนย้าย โดยสัตว์ต้องไม่แสดงอาการของโรคปากและเท้าเปื่อย และต้องไม่มีการนำสัตว์กับผู้อื่นเข้ามาปะปนในโรงเรือนหรือฟาร์มที่ใช้กักสัตว์ และในระหว่างการกักบริเวณพื้นที่รอบฟาร์มดังกล่าวในรัศมี ๑๐ กิโลเมตร จะต้องไม่มีการระบาดของโรคปากและเท้าเปื่อย เป็นระยะเวลาไม่น้อยกว่า ๓๐ วัน ก่อนการเคลื่อนย้ายด้วย

ง. ในระหว่างการกักตามข้อ ๗ (๔) ค. ให้เก็บตัวอย่างเพื่อตรวจพิสูจน์ว่าไม่มีหลักฐานการติดเชื้อโรคปากและเท้าเปื่อยมาก่อน

(๕) กรณีน้ำเชื้อสำหรับผสมพันธุ์ของสัตว์

ก. น้ำเชื้อต้องมาจากสัตว์ซึ่งอยู่ในฟาร์มปลอดโรคปากและเท้าเปื่อยที่กรมปศุสัตว์รับรอง และสัตว์ทุกตัวในฟาร์มต้องไม่มีอาการของโรคปากและเท้าเปื่อยในวันที่ทำการรีดน้ำเชื้อและหลังการรีดน้ำเชื้อเป็นระยะเวลา ๓๐ วัน

ข. กรณีน้ำเชื้อที่มาจากสัตว์ที่ฉีดวัคซีนป้องกันโรคปากและเท้าเปื่อย ต้องฉีดวัคซีนดังกล่าวมาแล้วอย่างน้อย ๒ ครั้ง โดยฉีดวัคซีนครั้งสุดท้ายเป็นระยะเวลาไม่น้อยกว่า ๓๐ วัน แต่ไม่เกิน ๑๒๐ วัน โดยนับถัดจากวันที่สัตว์ได้รับการฉีดวัคซีนจนถึงวันที่รีดน้ำเชื้อ และต้องมีการสุ่มเก็บตัวอย่างน้ำเชื้อเพื่อตรวจพิสูจน์ว่าไม่มีหลักฐานการติดเชื้อโรคปากและเท้าเปื่อยมาก่อน

ค. กรณีน้ำเชื้อที่มาจากสัตว์ที่ไม่ได้รับการฉีดวัคซีนป้องกันโรคปากและเท้าเปื่อย สัตว์นั้นต้องมีการเก็บตัวอย่างซีรัมภายหลังการรีดน้ำเชื้อไปแล้ว ๒๑ วัน แต่ไม่เกิน ๓๐ วัน เพื่อทดสอบระดับแอนติบอดีของโรคปากและเท้าเปื่อยและต้องไม่พบระดับแอนติบอดี โดยวิธี LP-ELISA

ง. สัตว์ร่วมฝูงที่อยู่ในฟาร์มปลอดโรคปากและเท้าเปื่อยเพื่อผลิตน้ำเชื้อต้องไม่มีการฉีดวัคซีนป้องกันโรคปากและเท้าเปื่อยภายใน ๓๐ วัน ก่อนวันรีดน้ำเชื้อ

จ. ต้องไม่มีสัตว์อื่นเคลื่อนย้ายเข้ามาปะปนในโรงเรือนที่ใช้เลี้ยงสัตว์เป็นระยะเวลา ๓๐ วัน ก่อนวันที่รีดน้ำเชื้อ

ฉ. ในรัศมี ๑๐ กิโลเมตร รอบฟาร์มปลอดโรคปากและเท้าเปื่อยเพื่อผลิตน้ำเชื้อหรือสถานที่ เก็บน้ำเชื้อ ต้องไม่มีการระบาดของโรคปากและเท้าเปื่อยเป็นระยะเวลา ๓๐ วันก่อนและหลังการรีดหรือเก็บน้ำเชื้อ

ช. อนุญาตให้เคลื่อนย้ายน้ำเชื้อได้ภายหลังรีดน้ำเชื้อมาแล้ว ๓๐ วัน

(๖) ฟาร์มปลอดโรคปากและเท้าเปื่อย ฟาร์มปลอดโรคปากและเท้าเปื่อยเพื่อผลิตน้ำเชื้อหรือสถานที่เก็บน้ำเชื้อ ต้องได้รับการตรวจสอบและรับรองจากคณะกรรมการก่อน

(๗) กรณีสัตว์ที่นำเข้าหรือนำผ่านมาจากต่างประเทศ ต้องเป็นสัตว์มาจากประเทศที่ได้รับการรับรองสถานภาพปลอดโรคปากและเท้าเปื่อยจากองค์การโรคระบาดสัตว์ระหว่างประเทศ (OIE) และต้องปฏิบัติตามหลักเกณฑ์ วิธีการ และเงื่อนไขเกี่ยวกับการนำเข้าหรือนำผ่านราชอาณาจักรซึ่งสัตว์และซากสัตว์ ตามกฎหมายว่าด้วยโรคระบาดสัตว์

ข้อ ๘ การขออนุญาตเคลื่อนย้ายซากสัตว์เข้าในหรือผ่านเขตควบคุมโรคระบาดหรือเขตปลอดโรคระบาดชนิดโรคปากและเท้าเปื่อยในภาคตะวันออกเฉียงเหนือของประเทศไทย ให้สัตวแพทย์ประจำท้องที่ตรวจสอบและดำเนินการ ดังต่อไปนี้

(๑) กรณีเป็นซากสัตว์ประเภทเนื้อสัตว์

ก. ต้องได้จากสัตว์ซึ่งอยู่ในฟาร์มปลอดโรคปากและเท้าเปื่อยที่กรมปศุสัตว์รับรอง เป็นระยะเวลาอย่างน้อย ๓๐ วัน และพื้นที่รอบฟาร์มในรัศมี ๑๐ กิโลเมตร จะต้องไม่มีการระบาดของโรคปากและเท้าเปื่อยตามระยะเวลาดังกล่าวด้วย

ข. ต้องมาจากสัตว์ที่ได้รับการฉีดวัคซีนป้องกันโรคปากและเท้าเปื่อยมาแล้วอย่างน้อย ๒ ครั้ง โดยการฉีดวัคซีนครั้งสุดท้ายเป็นระยะเวลาไม่น้อยกว่า ๓๐ วัน แต่ไม่เกิน ๑๒๐ วัน โดยนับถดถอยจากวันที่สัตว์ได้รับการฉีดวัคซีนจนถึงวันเข้าฆ่าและสัตว์ต้องได้รับการตรวจก่อนการฆ่าและหลังการฆ่าโดยสัตวแพทย์ หรือตามที่กฎหมายว่าด้วยการฆ่าสัตว์และจำหน่ายเนื้อสัตว์กำหนดไว้

ค. ต้องเป็นเนื้อถอดกระดูก ซึ่งไม่มีเท้า หัว เครื่องใน และเนื้อดังกล่าวต้องไม่ปนต่อน้ำเหลือง โดยก่อนการถอดกระดูกจะต้องเก็บซากสัตว์ไว้ที่อุณหภูมิระหว่าง ๒ ถึง ๔ องศาเซลเซียส เป็นเวลาไม่น้อยกว่า ๒๔ ชั่วโมง หรือวัดค่าความเป็นกรดต่าง (PH) ที่กล้ามเนื้อได้ต่ำกว่า ๖.๐

ง. ต้องผ่านกระบวนการฆ่าจากโรงฆ่าสัตว์ที่ได้รับการรับรองการปฏิบัติที่ดีสำหรับโรงฆ่าสัตว์ (Good Manufacturing Practice : GMP) จากกรมปศุสัตว์

จ. โรงฆ่าสัตว์ตามข้อ ๘ (๑) ง. ต้องไม่พบโรคปากและเท้าเปื่อยตั้งแต่นำสัตว์นั้นเข้ามาฆ่าจนถึงสิ้นสุดกระบวนการฆ่า

ฉ. โรงฆ่าสัตว์ สถานที่ตัดแต่งซากสัตว์ ที่พักซากสัตว์ ต้องได้รับการตรวจสอบและรับรองจากคณะกรรมการก่อน

ช. กรณีเนื้อสัตว์ที่นำเข้าหรือนำผ่านมาจากต่างประเทศ ต้องเป็นเนื้อสัตว์ที่มาจากประเทศที่ได้รับการรับรองสถานภาพปลอดโรคปากและเท้าเปื่อยจากองค์การโรคระบาดสัตว์ระหว่างประเทศ (OIE) และต้องปฏิบัติตามหลักเกณฑ์ วิธีการ และเงื่อนไขเกี่ยวกับการนำเข้าหรือนำผ่านราชอาณาจักรซึ่งสัตว์และซากสัตว์ตามกฎหมายว่าด้วยโรคระบาดสัตว์

(๒) กรณีซากสัตว์ประเภทขน (wool and hair) ให้มีการทำลายเชื้อโรคระบาด ดังต่อไปนี้

ก. แช่น้ำสบู่อุณหภูมิ ๖๐ องศาเซลเซียสหรือแช่น้ำสบู่อุณหภูมิ ๕๐ องศาเซลเซียส หรือ

ข. ใช้ปูนขาว หรือโซเดียมไฮโปคลอไรต์ หรือ

ค. ใช้วิธีรมควัน ๒๔ ชั่วโมง โดยใช้ฟอร์มาลิน ๕๓ มิลลิลิตร และโพแทสเซียมเปอร์แมงกาเนต ๓๕ กรัมต่อพื้นที่หนึ่งลูกบาศก์เมตร รมควันเป็นระยะเวลาอย่างน้อย ๒๔ ชั่วโมง หรือ

ง. ใช้น้ำอุณหภูมิ ๖๐ - ๗๐ องศาเซลเซียสผสมผงซักฟอก ล้างทำความสะอาด หรือ

จ. ใช้วิธีเก็บขนที่อุณหภูมิ ๔ องศาเซลเซียส เป็นระยะเวลานาน ๔ เดือน หรือที่อุณหภูมิ ๑๘ องศาเซลเซียส เป็นระยะเวลานาน ๔ สัปดาห์ หรืออุณหภูมิ ๓๗ องศาเซลเซียส เป็นระยะเวลานาน ๘ วัน

(๓) กรณีซากสัตว์ประเภทขนแข็ง (bristles) ให้มีการทำลายเชื้อโรคระบาดโดยผ่านกระบวนการต้ม ๑ ชั่วโมง หรือแช่ในสารละลายฟอร์มาลิน ๑ % (เตรียมจากฟอร์มาลิน ๓๐ มิลลิลิตร ในน้ำ ๑ ลิตร) อย่างน้อยนาน ๒๔ ชั่วโมง

(๔) กรณีซากสัตว์ประเภทหนังสัตว์ (hide and skin) ให้มีการทำลายเชื้อโรคระบาดโดยใช้วิธีหมักในเกลือที่ผสมโซเดียมคาร์บอเนต ๒ % เป็นระยะเวลา ๒๘ วัน

(๕) กรณีซากสัตว์ประเภทอื่นจะให้มีการทำลายเชื้อโรคระบาดหรือไม่ วิธีการใดให้เป็นไปตามที่กรมปศุสัตว์กำหนด

ข้อ ๙ กรณีการปฏิบัติในการขออนุญาตเคลื่อนย้ายสัตว์หรือซากสัตว์ที่ไม่ครบถ้วนตามความในระเบียบนี้ ผู้ออกหนังสืออนุญาตจะผ่อนผันอนุญาตให้เคลื่อนย้ายสัตว์หรือซากสัตว์ เข้าในหรือผ่านเขตควบคุมโรคระบาดหรือเขตปลอดโรคระบาดชนิดปากและเท้าเปื่อยในภาคตะวันออกเฉียงเหนือของประเทศไทยก็ได้

ข้อ ๑๐ เมื่อสัตว์แพทย์ประจำท้องที่ได้รับคำขอตามข้อ ๕ และได้ตรวจสอบหรือดำเนินการตามข้อ ๖ ข้อ ๗ หรือข้อ ๘ แล้ว หากสัตว์แพทย์ประจำท้องที่ต้นทางเห็นสมควรอนุญาตให้เคลื่อนย้ายได้ ให้รายงานผลการปฏิบัติพร้อมเอกสารหลักฐานที่เกี่ยวข้องและเสนอความเห็นต่อผู้ออกหนังสืออนุญาตทราบ โดยด่วนที่สุด เพื่อพิจารณาอนุญาตให้เคลื่อนย้ายสัตว์หรือซากสัตว์เข้าในหรือผ่านเขตควบคุมโรคระบาด หรือเขตปลอดโรคระบาดชนิดปากและเท้าเปื่อยในภาคตะวันออกเฉียงเหนือของประเทศไทย

ข้อ ๑๑ ให้ผู้ออกหนังสืออนุญาต พิจารณาดำเนินการดังต่อไปนี้

(๑) ก่อนออกหนังสืออนุญาตให้พิจารณารายงานผลการปฏิบัติงานพร้อมข้อมูลเอกสารหลักฐานต่าง ๆ ที่เกี่ยวข้องในการตรวจสอบและดำเนินงานตามข้อ ๑๐ ให้ถูกต้องครบถ้วนตามที่กำหนดในระเบียบนี้

(๒) ผู้ออกหนังสืออนุญาตกำหนดจำนวนวันที่ให้ใช้หนังสืออนุญาตให้เหมาะสมกับระยะทางในการเดินทาง แต่ต้องไม่เกิน ๔๘ ชั่วโมง นับจากวันอนุญาต โดยไม่มีการปะปนกับสัตว์อื่นในระหว่างการขนย้าย

(๓) กรณีที่ต้องใช้ยานพาหนะขนส่งสัตว์หรือซากสัตว์จำนวนหลายคัน ให้ผู้ออกหนังสืออนุญาตเป็นรายคัน

(๔) แจ้งการขออนุญาตนำสัตว์หรือซากสัตว์ไปยังสัตว์แพทย์ประจำท้องที่ปลายทางซึ่งสัตว์หรือซากสัตว์นั้นจะเคลื่อนย้ายไป โดยวิธีที่ด่วนที่สุด เช่น โทรสาร จดหมายอิเล็กทรอนิกส์ หรือทางระบบอินเทอร์เน็ต เป็นต้น

ข้อ ๑๒ ให้ผู้ออกหนังสืออนุญาตหรือสัตว์แพทย์ที่ได้รับมอบหมายไปทำการตรวจโรคระบาดสัตว์หรือซากสัตว์ที่ได้รับอนุญาต หากไม่พบโรคระบาด ให้ควบคุมการนำสัตว์หรือซากสัตว์ขึ้นยานพาหนะให้เรียบร้อย และให้มีการทำลายเชื้อโรคระบาดดังต่อไปนี้ ก่อนมอบหนังสืออนุญาตให้แก่ผู้รับหนังสืออนุญาต

(๑) สั่งให้ผู้รับหนังสืออนุญาตชำระล้างยานพาหนะ ภาชนะที่ใช้บรรจุ วัสดุอุปกรณ์ทุกชนิดที่เกี่ยวข้องกับการเคลื่อนย้ายสัตว์หรือซากสัตว์ให้สะอาดก่อนที่จะใช้บรรทุกสัตว์หรือซากสัตว์

(๒) เมื่อนำสัตว์ขึ้นยานพาหนะแล้ว ให้ทำลายเชื้อโรคระบาดด้วยวิธีการฉีดพ่นด้วยน้ำยาฆ่าเชื้อโรคที่ยานพาหนะ และวัสดุอุปกรณ์ต่าง ๆ ซึ่งเกี่ยวข้องกับการบรรทุกสัตว์ เช่น วัสดุรองพื้นหรือวัสดุที่สัมผัสกับสัตว์

(๓) สั่งให้ผู้ขอรับหนังสืออนุญาตชำระล้างยานพาหนะ ภาชนะที่ใช้บรรจุ วัสดุอุปกรณ์ทุกชนิดที่เกี่ยวข้องกับการเคลื่อนย้ายสัตว์หรือซากสัตว์ให้สะอาดภายหลังจากที่นำสัตว์หรือซากสัตว์ลงจากยานพาหนะเมื่อถึงปลายทางแล้วทันที

ข้อ ๑๓ เมื่อสัตว์แพทย์ประจำท้องที่ปลายทางหรือสัตว์แพทย์ที่ได้รับมอบหมายได้รับแจ้งจากผู้ออกหนังสืออนุญาตตามข้อ ๑๑ (๔) แล้วให้ตรวจสอบสัตว์หรือซากสัตว์ที่เคลื่อนย้ายมาถึงและให้บันทึกรายการตอบรับสัตว์หรือซากสัตว์ตามแบบที่กรมปศุสัตว์กำหนด โดยให้ตรวจสอบโรคระบาด และจำนวนสัตว์ตามที่ได้รับอนุญาต หากตรวจพบสัตว์หรือซากสัตว์เป็นโรคระบาดหรือพาหะของโรคระบาด หรือมีเหตุอันควรสงสัยว่าเป็นโรคระบาดให้รายงานปศุสัตว์จังหวัดต้นทางและปลายทาง รวมถึงปศุสัตว์เขตท้องที่ต้นทางและปลายทางทราบโดยวิธีด่วนที่สุดและดำเนินการควบคุมโรคตามมาตรการที่กรมปศุสัตว์กำหนดต่อไป

ในวันที่สัตว์หรือซากสัตว์มาถึงตามกำหนดที่ได้รับแจ้งจากผู้ออกหนังสืออนุญาตแต่สัตว์แพทย์ประจำท้องที่ปลายทางหรือสัตว์แพทย์ที่ได้รับมอบหมายตรวจไม่พบสัตว์หรือซากสัตว์ดังกล่าว จนเวลาล่วงเข้าไปในวันถัดไปอีกหนึ่งวัน หรือตรวจสอบพบว่าสัตว์หรือซากสัตว์ไม่ครบถ้วนหรือเกินจำนวนตามที่ระบุไว้ในหนังสืออนุญาต ให้ทำการสอบสวนหาสาเหตุและข้อเท็จจริงพร้อมทั้งให้ติดต่อขอสำเนาหลักฐานหนังสืออนุญาตจากผู้ออกหนังสืออนุญาต หากพบว่ามีกรกระทำผิดฝ่าฝืนต่อบทบัญญัติแห่งกฎหมายว่าด้วยโรคระบาดสัตว์ ให้ดำเนินการร้องทุกข์กล่าวโทษต่อพนักงานสอบสวน เพื่อทำการสอบสวนและดำเนินคดีต่อไปแล้วรายงานให้ผู้บังคับบัญชาทราบ

ข้อ ๑๔ ในกรณีสัตว์ที่เคลื่อนย้ายโดยมิได้มีวัตถุประสงค์เพื่อนำไปฆ่าในโรงฆ่าสัตว์ให้สัตว์แพทย์ประจำท้องที่ปลายทางดำเนินการกักไว้เป็นเอกเทศในสถานกักกันสัตว์ปลายทางที่ปศุสัตว์จังหวัดรับรองเป็นเวลาไม่น้อยกว่าสามวันนับถัดจากวันที่สัตว์มาถึง

ข้อ ๑๕ แบบคำขออนุญาต หนังสืออนุญาต หนังสือรับรองต่าง ๆ ให้เป็นไปตามที่กรมปศุสัตว์กำหนด

ประกาศ ณ วันที่ ๒๔ กรกฎาคม พ.ศ. ๒๕๕๘

อยุทธิ์ หรินทรานนท์

อธิบดีกรมปศุสัตว์



คำสั่งกรมปศุสัตว์
ที่ ๒๒๓ / ๒๕๕๘

เรื่อง มอบหมายให้พิจารณาอนุญาตให้เคลื่อนย้ายสัตว์หรือซากสัตว์เข้าในหรือผ่านเขตควบคุม
โรคระบาดชนิดปากและเท้าเปื่อยในโค กระบือ แพะ แกะ สุกร หมูป่า และกวาง
ในท้องที่ภาคตะวันออกเฉียงเหนือของประเทศไทย

เพื่อให้การปฏิบัติงานพิจารณาอนุญาตเคลื่อนย้ายสัตว์หรือซากสัตว์เข้าในหรือผ่านเขตควบคุม
โรคระบาดตามกฎหมายว่าด้วยโรคระบาดสัตว์ เป็นไปอย่างมีประสิทธิภาพและประสิทธิผลในการควบคุม
ป้องกันและกำจัดโรคระบาดสัตว์ รวมถึงประโยชน์ด้านการอำนวยความสะดวกให้แก่ประชาชน

อาศัยอำนาจตามความในมาตรา ๑๘ แห่งพระราชบัญญัติโรคระบาดสัตว์ พ.ศ. ๒๕๕๘
อธิบดีกรมปศุสัตว์จึงออกคำสั่งไว้ ดังต่อไปนี้

ข้อ ๑. มอบหมายให้ปศุสัตว์เขต ๒ มีอำนาจพิจารณาอนุญาตให้เคลื่อนย้ายสัตว์หรือซากสัตว์
ชนิดโค กระบือ แพะ แกะ สุกร หมูป่า และกวาง รวมถึงน้ำเชื้อสำหรับผสมพันธุ์และเอ็มบริโอของสัตว์ดังกล่าว
เข้าในหรือผ่านเขตควบคุมโรคระบาดชนิดปากและเท้าเปื่อย ในท้องที่ตามประกาศกระทรวงเกษตรและสหกรณ์
เรื่อง กำหนดท้องที่ภาคตะวันออกเฉียงเหนือเป็นเขตควบคุมโรคระบาดชนิดปากและเท้าเปื่อยในโค กระบือ แพะ แกะ
สุกร หมูป่า และกวาง ตามพระราชบัญญัติโรคระบาดสัตว์ พ.ศ. ๒๕๕๘ ลงวันที่ ๑๕ มิถุนายน ๒๕๕๘

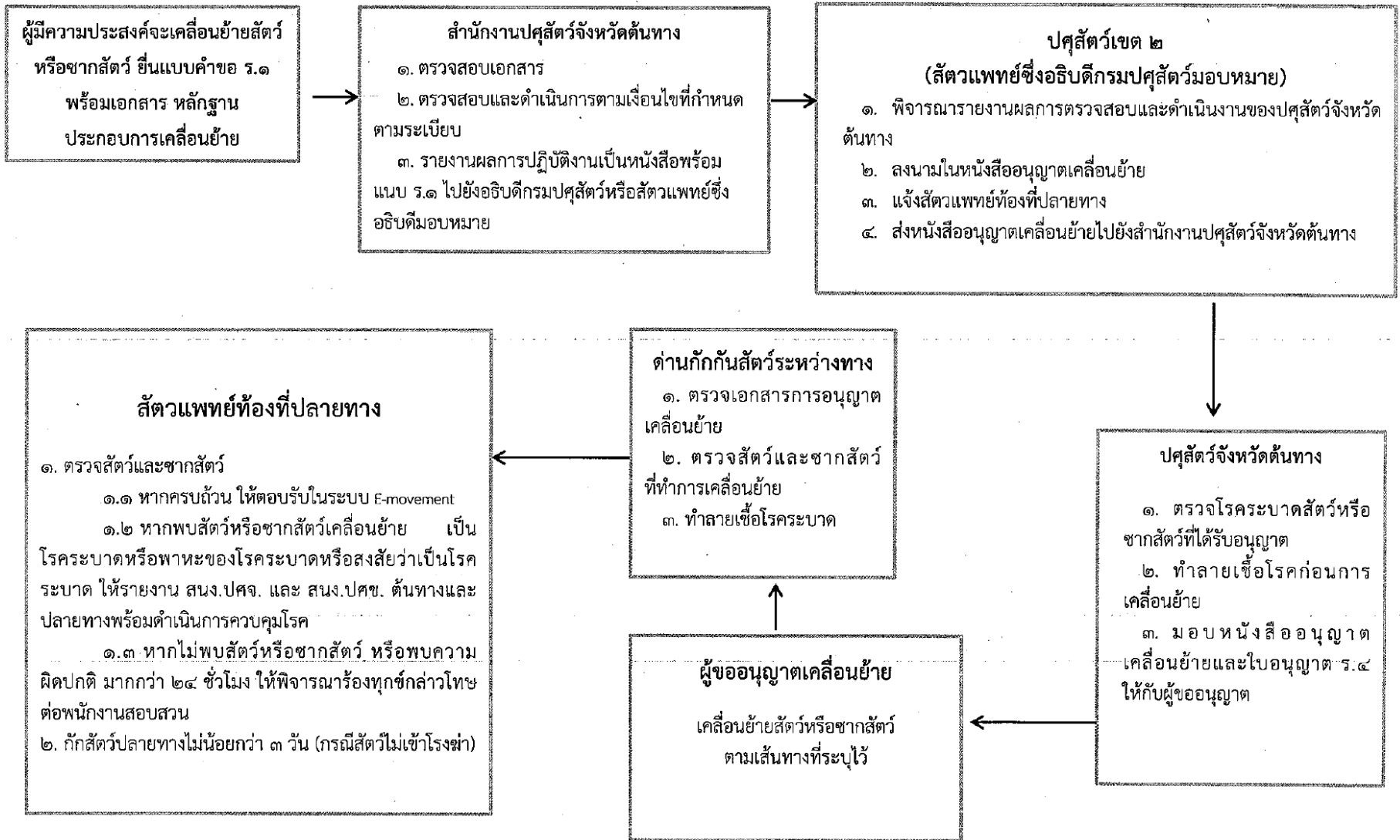
ข้อ ๒ ให้ผู้ได้รับมอบหมายตามข้อ ๑ ยึดถือปฏิบัติตามกฎหมาย กฎกระทรวง ระเบียบ
ประกาศ หรือคำสั่งกรมปศุสัตว์ที่เกี่ยวกับการนำสัตว์หรือซากสัตว์เข้าในหรือผ่านเขตควบคุมโรคระบาด
โดยเคร่งครัด

ทั้งนี้ ตั้งแต่บัดนี้เป็นต้นไป

สั่ง ณ วันที่ ๒๕ สิงหาคม พ.ศ. ๒๕๕๘

(นายยุทธ หรินทรานนท์)
อธิบดีกรมปศุสัตว์

สรุปแนวทางเคลื่อนย้ายสัตว์หรือซากสัตว์ไว้ในเขตควบคุมโรคระบาดชนิดปากและเท้าเปื่อยในภาคตะวันออกของประเทศไทย



ผู้มีความประสงค์จะเคลื่อนย้ายสัตว์หรือซากสัตว์ ยื่นแบบคำขอ ร.๑ พร้อมเอกสาร หลักฐาน ประกอบการเคลื่อนย้าย

สำนักงานปศุสัตว์จังหวัดต้นทาง

๑. ตรวจสอบเอกสาร
๒. ตรวจสอบและดำเนินการตามเงื่อนไขที่กำหนดตามระเบียบ
๓. รายงานผลการปฏิบัติงานเป็นหนังสือพร้อมแบบ ร.๑ ไปยังอธิบดีกรมปศุสัตว์หรือสัตวแพทย์ซึ่งอธิบดีมอบหมาย

ปศุสัตว์เขต ๒
(สัตวแพทย์ซึ่งอธิบดีกรมปศุสัตว์มอบหมาย)

๑. พิจารณารายงานผลการตรวจสอบและดำเนินงานของปศุสัตว์จังหวัดต้นทาง
๒. ลงนามในหนังสืออนุญาตเคลื่อนย้าย
๓. แจ้งสัตวแพทย์ห้องที่ปลายทาง
๔. ส่งหนังสืออนุญาตเคลื่อนย้ายไปยังสำนักงานปศุสัตว์จังหวัดต้นทาง

สัตวแพทย์ห้องที่ปลายทาง

๑. ตรวจสอบสัตว์และซากสัตว์
 - ๑.๑ หากครบถ้วน ให้ตอบรับในระบบ E-movement
 - ๑.๒ หากพบสัตว์หรือซากสัตว์เคลื่อนย้าย เป็นโรคระบาดหรือพาหะของโรคระบาดหรือสงสัยว่าเป็นโรคระบาด ให้รายงาน สนง.ปศจ. และ สนง.ปศช. ต้นทางและปลายทางพร้อมดำเนินการควบคุมโรค
 - ๑.๓ หากไม่พบสัตว์หรือซากสัตว์ หรือพบความผิดปกติ มากกว่า ๒๔ ชั่วโมง ให้พิจารณาร้องทุกข์กล่าวโทษต่อพนักงานสอบสวน
๒. กักสัตว์ปลายทางไม่น้อยกว่า ๓ วัน (กรณีสัตว์ไม่เข้าโรงฆ่า)

ด่านกักกันสัตว์ระหว่างทาง

๑. ตรวจสอบเอกสารการอนุญาตเคลื่อนย้าย
๒. ตรวจสอบสัตว์และซากสัตว์ที่ทำการเคลื่อนย้าย
๓. ทำลายเชื้อโรคระบาด

ผู้ขออนุญาตเคลื่อนย้าย
เคลื่อนย้ายสัตว์หรือซากสัตว์ตามเส้นทางที่ระบุไว้

ปศุสัตว์จังหวัดต้นทาง

๑. ตรวจสอบโรคระบาดสัตว์หรือซากสัตว์ที่ได้รับอนุญาต
๒. ทำลายเชื้อโรคก่อนการเคลื่อนย้าย
๓. มอบหนังสืออนุญาตเคลื่อนย้ายและใบอนุญาต ร.๔ ให้กับผู้ขออนุญาต